

## **ZMENA SPÔSOBU DODÁVKY ELEKTRICKEJ ENERGIE – STELLANTIS TRNAVA**

Oznámenie o zmene navrhovanej činnosti podľa zákona č. 24/2006 Z. z. o posudzovaní vplyvov na životné prostredie a o zmene a doplnení niektorých zákonov v znení neskorších predpisov

## Obsah

<b>I. Údaje o navrhovateľovi .....</b>	<b>5</b>
1. Názov (meno) .....	5
2. Identifikačné číslo .....	5
3. Sídlo.....	5
4. Meno, priezvisko, adresa, telefónne číslo a iné kontaktné údaje oprávneného zástupcu navrhovateľa	5
5. Meno, priezvisko, adresa, telefónne číslo a iné kontaktné údaje kontaktnej osoby, od ktorej možno dostať relevantné informácie o navrhovanej činnosti a miesto na konzultácie .....	5
<b>II. Názov zmeny navrhovanej činnosti .....</b>	<b>6</b>
<b>III. Údaje o zmene navrhovanej činnosti .....</b>	<b>6</b>
1. Umiestnenie navrhovanej činnosti (kraj, okres, obec, katastrálne územie, parcelné číslo) .....	6
2. Opis technického a technologického riešenia vrátane požiadaviek na vstupy (záber pôdy, spotreba vody, ostatné surovinné a energetické zdroje, dopravná a iná infraštruktúra, nároky na pracovné sily, iné nároky) a údajov o výstupoch (napríklad zdroje znečistenia ovzdušia, odpadové vody, iné odpady, zdroje hluku, vibrácií, žiarenia, tepla a zápachu, iné očakávané vplyvy, napríklad vyvolané investície). 7	
Existujúci stav (nulový variant) .....	7
Popis navrhovanej zmeny .....	7
Požiadavky na vstupy .....	7
Údaje o výstupoch .....	13
3. Prepojenie s ostatnými plánovanými a realizovanými činnosťami v dotknutom území a možné riziká havárií vzhľadom na použité látky a technológie .....	15
4. Druh požadovaného povolenia navrhovanej činnosti podľa osobitných predpisov .....	16
5. Vyjadrenie o predpokladaných vplyvoch zmeny navrhovanej činnosti presahujúcich štátne hranice	16
6. Základné informácie o súčasnom stave životného prostredia dotknutého územia vrátane zdravia ľudí	
6.1. Geomorfologické pomery .....	16
6.2. Pôdne pomery .....	20
6.3. Klimatické pomery .....	21
Teploty .....	21
Zrážky .....	21
Veternosť .....	22
6.4. Hydrologické pomery .....	24
6.5. Biotické pomery .....	26
6.6. Chránené územia .....	27
6.7. Štruktúra Krajiny .....	29
6.8. Stabilita krajiny .....	29
6.9. Obyvateľstvo.....	32
<b>IV. Vplyvy na životné prostredie a zdravie obyvateľstva vrátane kumulatívnych a synergických .....</b>	<b>38</b>
Vplyvy na horninové prostredie a reliéf .....	38
Vplyvy na povrchové a podzemné vody .....	38
Vplyvy na ovzdušie a klímu .....	38
Vplyvy na pôdu .....	38
Vplyvy na faunu, flóru a ich biotopy .....	38
Vplyvy na krajinu .....	39
Vplyv na obyvateľstvo.....	39
Údaje o predpokladaných vplyvoch navrhovanej zmeny činnosti na chránené územia a prvky ÚSES...39	
Posúdenie očakávaných vplyvov z hľadiska ich významnosti a časového priebehu pôsobenia .....	40
Predpokladané vplyvy presahujúce štátne hranice .....	40
<b>V. Všeobecne zrozumiteľné záverečné zhrnutie .....</b>	<b>41</b>
<b>VI. Prílohy.....</b>	<b>43</b>

1. Informácia, či navrhovaná činnosť bola posudzovaná podľa zákona; v prípade, ak áno, uvedie sa číslo a dátum záverečného stanoviska, príp. jeho kópia .....	43
2. Mapy širších vzťahov s označením umiestnenia zmeny navrhovanej činnosti v danej obci a vo vzťahu k okolitej zástavbe .....	43
3. Dokumentácia k zmene navrhovanej činnosti: .....	43
Zoznam hlavných použitých materiálov .....	44
Legislatíva.....	44
<b>VII. Dátum spracovania .....</b>	<b>45</b>
<b>VIII. Meno, priezvisko, adresa a podpis spracovateľa oznámenia .....</b>	<b>45</b>
<b>IX. Podpis oprávneného zástupcu navrhovateľa .....</b>	<b>45</b>

## Úvod

Navrhovateľ PCA Slovakia, s.r.o. predkladá podľa zákona č. 24/2006 Z. z. o posudzovaní vplyvov na životné prostredie a o zmene a doplnení niektorých zákonov v znení neskorších prepisov Oznámenie o zmene navrhovanej činnosti „Zmena spôsobu dodávky elektrickej energie – Stellantis Trnava“.

Účelom predkladaného zámeru navrhovanej činnosti je vybudovanie fotovoltického lokálneho zdroja (ďalej FV LZ), ktorý je naplánovaný v areáli predkladateľa. Ide o stavbu plošného charakteru. Stavba je v súlade s územným plánom obcí.

Trnavská automobilka Stellantis Slovakia je lídrom vo výrobe malých mestských vozidiel. Trnavské výrobné centrum patrí v spotrebe energií na vyrobené vozidlo medzi najlepšie automobilky koncernu Stellantis.

Lokalita bola posudzovaná v rámci Zámeru „Závod na výrobu automobilov, Trnava“. Povinné hodnotenie bolo ukončené záverečným stanoviskom č. 4852/02-4.3 zo dňa 18.03.2003.

V zmysle zákona č. 24/2006 Z. z. o posudzovaní vplyvov na životné prostredie a o zmene a doplnení niektorých zákonov v znení neskorších predpisov bude navrhovaná činnosť predstavovať novú činnosť v území.

Podľa zákona č. 24/2006 Z. z. a jeho prílohy č. 8 môžeme navrhovanú činnosť zaradiť nasledovne:

- časť 2. Energetický priemysel, položka č. 13. Ostatné priemyselné zariadenia na výrobu elektriny, pary a teplej vody, ak nie sú zaradené v položkách č. 1 - 4 a 12 s tepelným výkonom od 5 MW – zisťovacie konanie

Z uvedeného vyplýva, že navrhovateľ je povinný spracovať zámer pre potreby zisťovacieho konania. Príslušný orgán pre posúdenie vplyvu navrhovanej činnosti na životné prostredie bude Ministerstvo životného prostredia, sekcia posudzovania vplyvov na životné prostredie.

Tab.: Základné parametre pre posudzovanie vplyvov navrhovanej činnosti podľa prílohy č. 8 zákona č. 24/2006 Z. z. o posudzovaní vplyvov na životné prostredie a o zmene a doplnení niektorých zákonov v znení neskorších predpisov

2. Energetický priemysel	Prahové hodnoty		Navrhovaný zámer
	povinné hodnotenie	zisťovacie konanie	
13. Ostatné priemyselné zariadenia na výrobu elektriny, pary a teplej vody, ak nie sú zaradené v položkách č. 1 - 4 a 12	od 50 MW	od 5 MW do 50MW	<b>35,7 MW</b>

## I. ÚDAJE O NAVRHOVATEĽOVI

### 1. NÁZOV (MENO)

PCA Slovakia, s.r.o.

### 2. IDENTIFIKAČNÉ ČÍSLO

36 256 013

### 3. SÍDLO

Automobilová ulica 1  
Trnava 917 01

### 4. MENO, PRIEZVISKO, ADRESA, TELEFÓNNE ČÍSLO A INÉ KONTAKTNÉ ÚDAJE OPRAVNENÉHO ZÁSTUPCU NAVRHOVATEĽA

Andrej Slezko  
MFJ support s.r.o.  
Sliačska 1  
Bratislava - mestská časť Nové Mesto 831 02  
Tel: +421 2 433 304 25  
e-mail: [slezko@mfj.sk](mailto:slezko@mfj.sk)

### 5. MENO, PRIEZVISKO, ADRESA, TELEFÓNNE ČÍSLO A INÉ KONTAKTNÉ ÚDAJE KONTAKTNEJ OSOBY, OD KTOREJ MOŽNO DOSTAŤ RELEVANTNÉ INFORMÁCIE O NAVRHOVANEJ ČINNOSTI A MIESTO NA KONZULTÁCIE

RNDr. Vladimír Žúbor  
EKOCONSULT – enviro, a. s.  
Miletičova 23  
821 09 Bratislava  
Tel: +421-2-5556 9758  
e-mail: [zubor@ekoconsult.sk](mailto:zubor@ekoconsult.sk)

## II. NÁZOV ZMENY NAVRHOVANEJ ČINNOSTI

Zmena spôsobu dodávky elektrickej energie – Stellantis Trnava

## III. ÚDAJE O ZMENE NAVRHOVANEJ ČINNOSTI

### 1. UMIESTNENIE NAVRHOVANEJ ČINNOSTI (KRAJ, OKRES, OBEC, KATASTRÁLNE ÚZEMIE, PARCELNÉ ČÍSLO)

Umiestnenie navrhovanej činnosti je v Trnavskom samosprávnom kraji, okrese Trnava.

Obr.: Umiestnenie navrhovanej činnosti



Zdroj: mapy.cz

Navrhovaná činnosť bude umiestnená v rámci areálu PCA Slovakia, s.r.o. Pozemky sú umiestnené mimo zastavaných území obcí.

Okres Trnava				
Obec	Katastrálne územie	Číslo parcely, register "C"	Druh pozemku	Spôsob využívania pozemku
Zavar	Zavar	209/79, 209/293, 209/249, 209/264,	Zastavané plochy a nádvoría	Pozemky, na ktorých je dvor. Pozemky, na ktorých je postavená inžinierska stavba - cestná, miestna a účelová komunikácia, lesná cesta, poľná

Okres Trnava				
Obec	Katastrálne územie	Číslo parcely, register "C"	Druh pozemku	Spôsob využívania pozemku
		209/265, 209/296		cesta, chodník, nekryté parkovisko a ich súčasti.  Pozemok, na ktorom je postavená budova bez označenia súpisným číslom.
Trnava	Trnava	10552/1	Zastavané plochy a nádvoría	Pozemok, na ktorom je dvor.
Trnava	Modranka	2039/169, 2039/152, 2039/151, 2039/153, 2039/150, 2039/154	Zastavané plochy a nádvoría	Pozemky, na ktorých je dvor,  Pozemky, na ktorých je postavená inžinierska stavba - cestná, miestna a účelová komunikácia, lesná cesta, poľná cesta, chodník, nekryté parkovisko a ich súčasti

2. OPIS TECHNICKÉHO A TECHNOLOGICKÉHO RIEŠENIA VRÁTANE POŽIADAVIEK NA VSTUPY (ZÁBER PÔDY, SPOTREBA VODY, OSTATNÉ SUROVINOVÉ A ENERGETICKÉ ZDROJE, DOPRAVNÁ A INÁ INFRAŠTRUKTÚRA, NÁROKY NA PRACOVNÉ SILY, INÉ NÁROKY) A ÚDAJOV O VÝSTUPOCH (NAPRÍKLAD ZDROJE ZNEČISTENIA OVZDUŠIA, ODPADOVÉ VODY, INÉ ODPADY, ZDROJE HLUKU, VIBRÁCIÍ, ŽIARENIA, TEPLA A ZÁPACHU, INÉ OČAKÁVANÉ VPLYVY, NAPRÍKLAD VYVOLANÉ INVESTÍCIE)

#### EXISTUJÚCI STAV (NULOVÝ VARIANT)

Oplotený areál vyhradený pre výstavbu navrhovanej činnosti je súčasťou priemyselného závodu Stellantis Slovakia. Pozemky sú v súčasnosti nevyužívané. V prevažnej časti sa tu nachádza trávový porast s drevinami bližšie špecifikovanými v Dendrologickom posudku a vo zvyšnej časti sa nachádzajú spevnené komunikačné a odstavené plochy. Priemyselný areál spoločnosti Stallantis Slovakia je zásobovaný elektrickou energiou z distribučnej siete ZSDis a. s

#### POPIS NAVRHOVANEJ ZMENY

Zmena navrhovanej činnosti rieši výstavbu fotovoltaického zdroja, ktorý bude využívať premenu energiu slnečného žiarenia na elektrickú energiu a následne sa bude využívať na pokrytie vlastných potrieb navrhovateľa a prípadný prebytok sa môže prenášať do elektrickej siete. Vyrobená elektrická energia bude slúžiť na priamu spotrebu v areáli predkladateľa a tak prispeje k zníženiu záťaže distribučných a prenosových vedení.

Fotovoltaické zariadenie má vysoký potenciál vytvárať lepšiu a hlavne zdravšiu budúcnosť. Svojou činnosťou môže pomôcť vytvoriť ekonomickejšie a ekologickejšie podmienky pre

život, pričom má dosah aj na zlepšenie zdravotného stavu obyvateľstva. Cieľom je podpora rozvoja udržateľnej obnoviteľnej energetiky na Slovensku.

Realizácia FV LZ taktiež prispeje k splneniu záväzkov SR a EÚ na dosiahnutie klimatickej neutrality EÚ do roku 2050.

Hlavným prvkom fotovoltaických zariadení sú **fotovoltaické panely**, ktoré premieňajú slnečnú energiu na elektrinu. Panely sa umiestnia na nosnú konštrukciu.

Fotovoltaické panely môžu byť monokryštalické alebo polykryštalické. Monokryštalické panely obsahujú články, ktoré sú vyrezané z jedného kusu kryštalického kremíkového ingotu. Výroba prebieha procesom ťahania monokryštálu v pomerne zložitom výrobnom procese. Polykryštalické panely sú vyrobené z viacerých miešaných kusov kremíka. Kvôli tomu vznikajú nedokonalosti povrchu, ktoré zapríčiňujú nižšiu účinnosť. Výroba je tým pádom lacnejšia. Trh ponúka aj amorfné panely (tenkovrstvé), ktoré ponúkajú vyššiu citlivosť pri nízkej intenzite svitu, avšak za cenu nižšej účinnosti. Pre dosiahnutie rovnakého výkonu ako u predchádzajúcich panelov je potrebné využiť 2,5 x väčšiu plochu.

Monokryštalické články sú charakteristické tým, že poskytujú najvyššiu účinnosť v štandardných testovacích podmienkach v porovnaní s polykryštalickými a tenkovrstvými solárnymi panelmi. Práve preto budú v prevádzke pravdepodobne použité výhradne monokryštalické panely. Tieto panely sú charakteristické vysokou účinnosťou a zároveň najmenšími rozmermi, čím bude zabezpečená maximalizácia výnosu z uvažovanej plochy.

Stavba bude pozostávať z týchto základných funkčných celkov:

- Fotovoltaický zdroj – technológia (konštrukcie s fotovoltaickými panelmi, striedače, rozvádzače, trafostanica)
- Fotovoltaický zdroj – automatické diaľkový systém riadenia (ADSR)
- Fotovoltaický zdroj – vyvedenie výkonu VN prípojkou

Fotovoltaické panely vyrábajú elektrickú energiu jednosmerného charakteru. Sú prepojené sériovo do stringov podľa optimálnych požiadaviek pre striedače.

Moduly sú systémy menších jednotiek zapojených sériovo alebo sériovo a paralelne, ktoré sa nazývajú fotovoltaické články. Jeden panel (modul) sa skladá z mnohých vzájomne prepojených článkov. Články sa skladajú z mnohých vrstiev potrebných na proces premeny slnečného žiarenia na elektrickú energiu, zvrchu laminovaných sklom so samočistiacimi vlastnosťami. Preto panely nevyžadujú dodatočné čistenie, v tomto prípade postačujú zrážky. Panely sú z prednej strany chránené tvrdeným sklom, ktoré poskytuje vynikajúcu odolnosť voči poveternostným podmienkam.

Panel má antireflexné vlastnosti na zníženie množstva slnečného žiarenia, ktoré sa odráža od povrchu článku. Vysoká absorpcia svetla fotovoltaickými panelmi zmierňuje alebo úplne eliminuje vznik nebezpečenstiev súvisiacich s efektom zámeny povrchu panelov s povrchom vodnej hladiny, ako aj so vznikom efektu oslnenia, ktorý je hlavnou hrozbou pre vtáky. Efekt oslnenia je dočasné oslepenie vtákov, ktoré môže byť spôsobené odrazom svetla. Vlastnosti panelov (antireflexná vrstva) zvyšujú absorpciu energie slnečného žiarenia a zabraňujú



efektu odrazu svetla od povrchu panelov. Preto nedochádza k osleповaniu vtákov, ktoré môžu preletieť nad inštaláciou. Fotovoltické panely sa budú počas dažďa samočistiť. Dážď stekajúci z panelov zmyje aj nečistoty usadené na paneloch. Odtekajúca dažďová voda nebude obsahovať žiadne chemikálie, a preto nebude predstavovať hrozbu pre pôdu a vodné prostredie. S vodou používanou na umývanie panelov by sa malo zaobchádzať ako s dažďovou vodou.

V prípade extrémneho znečistenia sa používa voda a biologicky odbúrateľné prostriedky. Techniky umývania panelov sú šetrné k životnému prostrediu a sú preň úplne bezpečné. Panely fotovoltických článkov určené na použitie nebudú vybavené ventilátormi na chladenie štruktúry článkov. Absencia chladiaceho systému znamená, že počas prevádzky fotovoltického systému nevzniká hluk. Fotovoltické panely odovzdávajú teplo prirodzenou konvekciou prúdiacemu atmosférickému vzduchu. Je to jediný a plne postačujúci systém chladenia.

Časť fotovoltických modulov bude umiestnená na voľne stojacich oceľových konštrukciách a umiestnené na podperách - stĺpkoch priskrutkovaných, zatĺčených alebo zabetónovaných do zeme. Konštrukcia bude hotovým výrobkom a na stavenisko bude dodaná v prvkoch, ktoré budú spojené skrutkami z nehrdzavejúcej ocele. Konštrukcia bude chránená proti korózii.

Ďalšia časť fotovoltických modulov bude umiestnená oceľových konštrukciách takým spôsobom, aby sa zaručila vhodná úroveň odolnosti a mechanickej stability. Takto vyhotovené konštrukcie budú slúžiť ako prístrešky pre parkovacie miesta. Bližšie informácie budú špecifikované v ďalších stupňoch povoľovacieho procesu.

Hĺbka založenia stavby sa určí vo fáze návrhu stavby v závislosti od typu pôdnych podmienok a výsledkov geotechnického prieskumu pôdy. Výška (horná hrana) panelu v bočnom priemete so stĺpkom nepresiahne 6 m. Konštrukcia umožní osadenie modulov takým spôsobom, aby neprenášali zaťaženie (napr. v dôsledku vplyvu teploty na konštrukciu alebo zdvíhania/padania pôdy počas rozmrazovania) konštrukcie priamo na moduly.

Energia vyrobená zo série pripojených modulov Prostredníctvom vedenia sa pripojí k meničom. Úlohou **striedača** je premeniť jednosmerný prúd na striedavý prúd v štandarde prispôbena distribučnej sieti. Striedače budú namontované na konštrukcii pod fotovoltickými panelmi alebo samostatne a následne pripojené k trafostanici v súlade s územným plánom vypracovaným v štádiu získania stavebného povolenia. Prepojenia medzi jednotlivými modulmi budú realizované továrenskými káblami s použitím vyhradených konektorov. V prípade potreby sa továrenské káble predĺžia káblami určenými pre fotovoltické zariadenia. Vedenie bude chránené ochrannými rúrkami odolnými voči UV žiareniu. Prepojenie sa vykoná špeciálnym káblom odolným voči UV žiareniu, určeným na použitie vo fotovoltických inštaláciách. Káble budú pripevnené k nosnej konštrukcii pomocou UV odolných väzieb tak, aby nezaťažovali konektory konektorov. Káble budú položené v súlade s platnými normami, čím inštalácia nebude predstavovať hrozbu pre ľudí a životné prostredie.

**Kontajner trafostanice**, cieľová veľkosť kontajnera bude špecifikovaná v podrobnej projektovej dokumentácii, nepresiahne rozmery 10 x 5 x 5 m. Ide o prefabrikovaný objekt,

ktorý sa na stavenisko dodá po častiach a následne sa zmontujú prvky: prefabrikované betónové bloky, hlavné teleso a strecha. Steny so stropom podlahy budú umiestnené na betónových blokoch. Transformátor bude umiestnený v kontajneri. Stanica môže byť umiestnená buď na základových blokoch, alebo na káblovej pivnici, riešenie sa vyberie vo fáze návrhu. Základom kontajnerovej stanice je kábová skrinka, ktorá umožňuje inštaláciu potrebných elektrických rozvodov.

Stanica je modulárna prefabrikovaná konštrukcia pozostávajúca z týchto prvkov:

- betónový plášť stanice s transformátorovou komorou,
- betónový základ,
- Rozvádzače NN,
- Rozvádzače VN,
- betónová strecha.

Pod transformátorom bude oddelená utesnená olejová vaňa, ktorá je schopná uskladniť 110 % oleja z transformátora v prípade jeho poškodenia. Olejové vane ponúkané na trhu sú olejotesné, odolné voči fyzikálno-chemickým účinkom transformátorového oleja, testované na správnosť konštrukcie a tesnosť, spoľahlivé z hľadiska kvality zvárania. Takáto ochrana chráni zemné prostredie v prípade možných náhodných únikov z transformátorov alebo iných zariadení. Okrem toho sa jednotky umiestnia na zhutnenú zeminu pokrývajúcu približne jeden meter za obodom kontajnera alebo na parkovisko zákazníka. Umiestnenie kontajnerového stanovišťa sa uskutoční vo fáze projektovania stavby s výhradou dodržania primeraných vzdialeností v súlade s platnými právnymi predpismi na ochranu pred obťažovaním hlukom, navyše sa v prípade potreby použije absorpčná podložka na pohltienie prípadných únikov. Okrem toho bude možné chladenie zariadení a vetranie priestorov stanice vďaka vetracím mriežkam, ako aj riadne zabezpečenej medzere medzi stenami a strechou.

Vyrobená elektrina sa bude dodávať do elektrickej siete energetického koncernu prostredníctvom transformačnej stanice a káblového vedenia VN do miesta uvedeného v technických podmienkach pripojenia do distribučnej siete (miesto určené prevádzkovateľom siete v podmienkach pripojenia). Predpokladá sa pripojenie fotovoltaických zariadení k navrhovanej transformátorovej stanici NN/MV a následne k existujúcej infraštruktúre. Na vyvedenie výkonu z fotovoltaického zariadenia sa plánuje vybudovať podzemné kábové vedenie.

**Svetelná inštalácia** - inštalácia LED svetiel pod konštrukciou prístrešku pre autá, ktoré sa používajú len na osvetlenie parkovacích miest. Okrem toho investor plánuje inštalovať monitorovací kamerový systém, ktorý bude slúžiť ako pomocný systém k obvodovému systému v oblasti fotovoltaickej inštalácie. Hlavnou úlohou bude overiť správnu prevádzku inštalácie a lokalizáciu miesta, kde narušiteľ vnikol do objektu.

Tab.:Bilancie

<b>Plocha pozemku</b>	646 268 m <sup>2</sup>
<b>Počet FV panelov:</b>	68 803 m <sup>2</sup>
<b>Plocha inštalovaných FTV panelov (vyhodnotenie ÚP)</b>	316 827 m <sup>2</sup>
<b>Počet trafostaníc</b>	9
<b>Plocha trafostaníc</b>	156 m <sup>2</sup>
<b>Výkon prevádzky</b>	35,7 MW

Vyvedenie výkonu do distribučnej sústavy

Vyvedenie výkonu do distribučnej sústavy ZSDis, a.s. bude realizované do existujúcej trafostanice na 110 kV prípojke na VN strane (22 kV). Vzhľadom na plánované miesto pripojenia zdroja do VVN (110 kV) úrovne sa jedná o tzv. zdroj kategórie D v zmysle Nariadenia komisie (EÚ) 2016/631, resp. v zmysle TP PDS. Na zámer zatiaľ nie je platné vyjadrenie ZSDis, a.s. o bode pripojenia.

## POŽIADAVKY NA VSTUPY

### Záber pôdy

Umiestnenie navrhovanej činnosti je v Trnavskom samosprávnom kraji, okrese Trnava. Pozemky, na ktorých je navrhovaná činnosť umiestnené sú charakterizované ako zastavaná plocha a nádvorie mimo zastavaného územia obce. Pozemky sú umiestnené mimo zastavaného územia obce. Vzhľadom k polohe a charakteru dotknutej lokality nedochádza realizáciou zámeru k záberu poľnohospodárskej pôdy (PP), záber lesnej pôdy (LP) sa rovnako nepredpokladá.

Na predmetných parcelách sa ojedinele nachádzajú dreviny. V prípade výrubu sa bude postupovať v zmysle zákona č. 543/2002 Z.z. o ochrane prírody a krajiny v znení neskorších predpisov.

### Potreba vody, surovinové a energetické zdroje

#### **Potreba vody**

Samotná realizácia zmeny navrhovanej činnosti si nevyžaduje žiadnu potrebu vody, resp. len v minimálnych množstvách pri betonárskych prácach súvisiacich s výstavbou a pre pracovníkov výstavby na základné hygienické potreby a pitný režim. Spotrebu nie je možné spoľahlivo predikovať. Sociálne, prevádzkové a výrobné zariadenia staveniska sa predpokladajú umiestniť v blízkosti stavby.

Navrhovaná technológia nevyžaduje k vlastnej prevádzke technologickú vodu, z tohto dôvodu nedôjde k zmene jej spotreby v rámci výrobného závodu. Zmenou navrhovanej

činnosti nedôjde ani k navýšeniu počtu zamestnancov a preto sa nepredpokladá zmena na spotrebe pitnej vody.

### **Surovinové zdroje**

Navrhovaná technológia fotovoltiky nevyžaduje na prevádzku spotrebu surovín. V prípade trafostanice bude jeho súčasťou transformátorový olej o objeme približne 24 m<sup>3</sup>.

Pod transformátorom bude oddelená utesnená olejová vaňa, ktorá je schopná uskladniť 110 % oleja z transformátora v prípade jeho poškodenia. Olejové vane ponúkané na trhu sú olejotesné, odolné voči fyzikálno-chemickým účinkom transformátorového oleja, testované na správnosť konštrukcie a tesnosť, spoľahlivé z hľadiska kvality zvárania. Takáto ochrana chráni zemné prostredie v prípade možných náhodných únikov z transformátorov alebo iných zariadení. V prípade úkapov je možné použiť absorpčnú podložku na pohltenie prípadných únikov.

### **Energetické zdroje**

Fotovoltické zariadenie je zariadenie na výrobu elektrickej energie. Spotreba energie sa vzťahuje na spotrebu pre vlastné potreby zariadenia (napr. prevádzka striedača v noci). Potreba energie nie je vyššia ako 0,01 MW na každý 1 MW inštalovaného výkonu.

Transformátory budú hermeticky uzavreté a počas svojej životnosti (minimálne 25 rokov) nevyžadujú výmenu oleja.

### **Dopravná a iná infraštruktúra**

Z hľadiska dopravnej infraštruktúry a napojenia sa lokalita vyznačuje výbornou dostupnosťou z rýchlostnej cesty R1, ktorá je prepojená na diaľnicu D1. Taktiež je umožnený prístup z cesty 1279 s prepojením na areálové komunikácie.

Prístup na miesto realizácie projektu počas výstavby bude cez existujúce vnútorné cesty závodu. Žiadne ďalšie prístupové cesty sa neplánujú. Výstavba závodu nijako neobmedzí ani nezmení súčasný dopravný systém. Prevádzka technológie fotovoltiky nevyžaduje zmeny na dopravnej infraštruktúre.

### **Nároky na pracovné sily**

V priebehu stavebných úprav haly a montáže technológií orientačne predpokladáme nasadenie max 60 pracovníkov naraz v období 6 mesiacov. Prevádzka fotovoltickej elektrárne bude automatická, bezúdržbová, bez potreby zamestnávať stálych pracovníkov. V súlade s prevádzkovým poriadkom sa budú vykonávať len pravidelné kontroly systému. Monitorovanie a kontrolu bude zabezpečovať riadiaci systém, údržba bude zabezpečovaná podľa plánu údržby stanoveným spôsobom.

Transformátory sú hermeticky uzavreté a počas svojej životnosti (minimálne 25 rokov) nevyžadujú výmenu oleja.

Preventívne zásahy do transformátorov sú:

- Overte stav ventilácie v stanici (bez prekážok).
- Odstráňte prach z puzdier.

- Skontrolujte, či nedochádza k úniku oleja.
- Skontrolujte, či káble nevyvíjajú tlak na puzdrá.
- Skontrolujte krútiaci moment spojovacích skrutiek.

### Iné nároky

Pre navrhovanú zmenu činnosti bol vypracovaný dendrologický prieskum (spol. Envilution s.r.o. 9/2024), pre územie ktoré zahŕňa návrh na výrub 279 ks drevín na parcelách 209/79, 209/293, 209/296, ktorý v závere uvádza „Cieľom zhotoviteľa bolo vypracovať dendrologický prieskum z dôvodu plánovanej výstavby solárnej elektrárne v priemyselnom areáli PCA Slovakia s. r. o. na Automobilovej ulici v Zavare. Zeleň a najmä dreviny sú významnou zložkou v procese zvyšovania kvality života nie len v extraviláne miest a obcí ale aj v intraviláne. Zohrávajú mnoho dôležitých úloh v ekologických procesoch v rámci rôznych ekosystémov a najmä v mestách a dedinách sú významným faktorom ovplyvňujúcim mikroklimu. Okrem produkcie kyslíka, viazania skleníkového plynu CO<sub>2</sub>, produkujú fytoncídny (látky ničiace choroboplodné zárodky), zachytávajú prach a sú domovom a potravnou bázou pre mnohé druhy stavovcov ale aj stále viac a viac ohrozených bezstavovcov. Aj z týchto dôvodov by bolo vhodné, aby sa výrub drevín uskutočnil v období vegetačného pokoja. Spoločenská hodnota všetkých inventarizovaných drevín určených na výrub, pre ktoré je **potrebný súhlas na výrub podľa § 47 zákona NR SR č. 543/2002 Z.z. o ochrane prírody a krajiny je 508 754,17 EUR**. Inventarizované dreviny sú vyznačené v priložených výkresoch.“

### ÚDAJE O VÝSTUPOCH

#### Zdroje znečistenia ovzdušia

Za zdroj emisií počas realizácie zámeru možno považovať vlastnú lokalitu počas výstavby navrhovanej činnosti. Stavebné a montážne mechanizmy a súvisiaca nákladná doprava budú zdrojom prašnosti a emisií. Znečistenie sa prejaví lokálne priamo na stavenisku a v menšej miere na prístupových komunikáciách. Vplyvy budú lokálne a dočasné. Nepredpokladá sa zhoršenie kvality ovzdušia a intenzitu znečistenia je možné minimalizovať vhodnými opatreniami.

Zmenou navrhovanej činnosti nedôjde k zmenám na zdrojoch znečisťovania ovzdušia.

#### Odpadové vody

V rámci zmeny navrhovanej činnosti sa neplánuje napojenie na verejný vodovod, resp. odber pitnej vody a neplánuje sa ani napojenie na verejnú kanalizáciu. Z uvedeného vyplýva, že prevádzka navrhovanej činnosti nebude zdrojom odpadových vôd. Odvodnenie spevnených plôch bude do okolitého terénu. Prípadné čistenie fotovoltických panelov bude výlučne oplachom.

## Iné odpady

### **Odpad vznikajúci počas výstavby**

V zmysle zákona č. 79/2015 Z. z. o odpadoch a o zmene a doplnení niektorých zákonov, v zmysle vyhlášky Ministerstva životného prostredia SR č. 371/2015 Z. z. ktorou sa vykonávajú niektoré ustanovenia zákona o odpadoch a vyhlášky Ministerstva životného prostredia SR č. 365/2015 Z. z., ktorou sa ustanovuje Katalóg odpadov sú odpady vznikajúce výstavbou resp. montážou navrhovanej prevádzky zaradené nasledovne:

Tab.: Kategorizácia odpadov vznikajúcich výstavbou

Kód druhu odpadu	Názov odpadu	Kategória odpadu	Množstvo tony	Kód nakladania
15 01 01	Obaly z papiera a lepenky	O	1,5	R3
15 01 02	Obaly z plastov	O	0,9	R3
15 01 06	Zmiešané obaly	O	0,1	D1
15 01 10	Obaly obsahujúce zvyšky nebezpečných látok alebo kontaminované nebezpečnými látkami	N	0,05	D1
15 02 02	Nešpecifikovaných, handry na čistenie, ochranné odevy	N	0,05	D1
17 01 01	Betón	O	0,4	R5
17 02 01	Drevo	O	0,1	R3
17 02 03	Plasty	O	0,05	R3
17 04 05	Železo a oceľ	O	0,3	R4
17 04 11	Káble iné ako uvedené v 17 04 10	O	0,35	R4
20 03 01	Zmesový komunálny odpad	O	0,05	D10

Vzniknuté odpady budú zhromažďované do pristavených kontajnerov. Počas prepravy budú kontajnery prekryté plachtou proti zvíreniu prachu tak, aby nedochádzalo počas prepravy k jeho vypadávaniu alebo rozprášeniu.

Počas nakladania s odpadmi bude dodávateľ stavby rešpektovať a dôsledne plniť podmienky vyplývajúce z platnej legislatívy.

V rámci nakladania s odpadmi bude uprednostnené v zmysle hierarchie odpadového hospodárstva zhodnotenie vzniknutých odpadov pred ich zneškodnením.

### **Odpad vznikajúci počas prevádzky**

V zmysle zákona č. 79/2015 Z. z. o odpadoch a o zmene a doplnení niektorých zákonov, v zmysle vyhlášky Ministerstva životného prostredia SR č. 371/2015 Z. z. ktorou sa vykonávajú niektoré ustanovenia zákona o odpadoch a vyhlášky Ministerstva životného prostredia SR č. 365/2015 Z. z., ktorou sa ustanovuje Katalóg odpadov sú odpady vznikajúce prevádzkou navrhovanej činnosti (najmä pravidelný servis a údržba zariadení) zaradené nasledovne:

Tab.: Kategorizácia odpadov vznikajúcich prevádzkou navrhovanej činnosti

Kód druhu odpadu	Názov odpadu	Kategória odpadu	Množstvo tony	Kód nakladania
08 04 09	Odpadové lepidlá a tesniace materiály obsahujúce organické rozpúšťadlá alebo iné nebezpečné látky	N	0,001	D1
13 01 10	Nechlórované minerálne hydraulické oleje	N	0,01	R1/R9
15 01 01	Obaly z papiera a lepenky	O	0,02	R3
15 01 02	Obaly z plastov	O	0,2	R3
15 01 03	Obaly z dreva	O	0	R3
15 01 06	Zmiešané odpady	O	0,02	D1
16 02 14	Vyradené zariadenia iné ako uvedené v 16 02 09 až 16 02 13	O	0,08	R4
20 02 01	Biologicky rozložiteľný odpad	O	0,7	R3

Okrem zhromažďovania odpadov v jestvujúcich priestoroch spoločnosti Stellantis do doby ich odvozu oprávnenou organizáciou, navrhovateľ neprevádzkuje zariadenia na zhodnocovanie a zneškodňovanie odpadov.

Po ukončení životnosti panelov alebo ich poškodení budú vznikať nebezpečné odpady kategórie 16 02 13, ktoré budú zhodnocované v zmysle platnej legislatívy.

Predpokladaný spôsob nakladania s odpadmi zmluvnou organizáciou bude stanovený v zmysle prílohy č. 2 a 3 zákona o odpadoch.

Zoznam odpadov je odhadovaný na základe predpokladaného rozsahu činnosti a bude upresňovaný podľa skutočného stavu.

### Zdroje hluku a vibrácií

V realizačnej fáze investície sa bude používať ťažká stavebná technika, ktorá sa používa najmä vo fáze zemných prác. Stavebné práce sa vyznačujú vysokou akustickou záťažou, ale ich krátke trvanie znamená, že nepredstavujú ohrozenie zdravia. Počas fázy výstavby môže priestorový rozsah hluku ovplyvniť vzdialenosť do 100 m.

### Zdroje žiarenia, tepla a zápachu

Zrealizovaním navrhovanej zmeny nevzniknú nové zdroje žiarenia ani zápachu.

### Vyvolané investície

Vyvolané investície neboli identifikované.

## 3. PREPOJENIE S OSTATNÝMI PLÁNOVANÝMI A REALIZOVANÝMI ČINNOSŤAMI V DOTKNUTOM ÚZEMÍ A MOŽNÉ RIZIKÁ HAVÁRIÍ VZHLADOM NA POUŽITÉ LÁTKY A TECHNOLOGIE

Zmena navrhovanej činnosti rieši výstavbu fotovoltického zdroja, ktorý bude využívať premenu energiu slnečného žiarenia na elektrickú energiu a následne sa bude využívať na

pokrytie vlastných potrieb navrhovateľa a prípadný prebytok sa môže prenášať do elektrickej siete. Vyrobená elektrická energia bude slúžiť na priamu spotrebu v areáli predkladateľa a tak prispeje k zníženiu záťaže distribučných a prenosových vedení.

Zmena navrhovanej činnosti v zásade nemeňte pôvodné riešenie do takej miery, aby vznikli riziká vo väzbe na nové technológie, či použité látky. Zdravotné riziká v existujúcej prevádzke a riešenie podľa zmeny navrhovanej činnosti je možné hodnotiť v zásade ako rovnaké.

Lokalita bola posudzovaná v rámci Zámeru „Závod na výrobu automobilov, Trnava“. Povinné hodnotenie bolo ukončené záverečným stanoviskom č. 4852/02-4.3 zo dňa 18.03.2003.

Na základe uvedeného môžeme konštatovať, že realizáciou navrhovanej zmeny činnosti nevzniknú nové riziká havárií resp. zostanú v medziach špecifikovaných v pôvodnom rozsahu.

#### 4. DRUH POŽADOVANÉHO POVOLENIA NAVRHOVANEJ ČINNOSTI PODĽA OSOBITNÝCH PREDPISOV

Pre navrhovanú zmenu bude potrebné:

- územné a stavebné povolenia podľa zákona č. 50/1976 Zb. o územnom plánovaní a stavebnom poriadku (stavebný zákon) v znení neskorších predpisov

#### 5. VYJADRENIE O PREDPOKLADANÝCH VPLYVOCH ZMENY NAVRHOVANEJ ČINNOSTI PRESAHUJÚCICH ŠTÁTNE HRANICE

Posudzovaná zmena navrhovanej činnosti nebude mať nepriaznivý vplyv na životné prostredie presahujúci štátne hranice a nenapĺňa podmienky § 40 zákona č. 24/2006 Z. z. o posudzovaní vplyvov na životné prostredie a o zmene a doplnení niektorých zákonov v znení neskorších predpisov a kritériá uvedené v prílohe č. 13 a č. 14 predmetného zákona.

#### 6. ZÁKLADNÉ INFORMÁCIE O SÚČASNOM STAVE ŽIVOTNÉHO PROSTREDIA DOTKNUTÉHO ÚZEMIA VRÁTANE ZDRAVIA ĽUDÍ

Územie, ktorého sa dotýka nasledujúci popis, je ohraničené buď samotným priestorom predpokladanej realizácie zámeru (umiestnenie v rámci areálu) alebo v širšom meradle (širšie okolie hodnotenej oblasti), kedy ho je možné orientačne ohraničiť katastrálnym územím Trnavy, Zavaru a Modranky. Niektoré informácie týkajúce sa zložiek životného prostredia sú regionálneho charakteru.

##### 6.1. GEOMORFOLOGICKÉ POMERY

V zmysle geomorfologického členenia územia Slovenska patrí dotknuté územie a jeho širšie okolie do Alpsko-Himalájskej sústavy, podsústavy Panónska panva, provincie



Západopanónska panva, subprovincie Malá dunajská kotlina, oblasti Podunajská nížina, celku Podunajská pahorkatina, podcelku Trnavská pahorkatina a oddielu Trnavská tabuľa (Mazúr et. Lukniš, 2002).

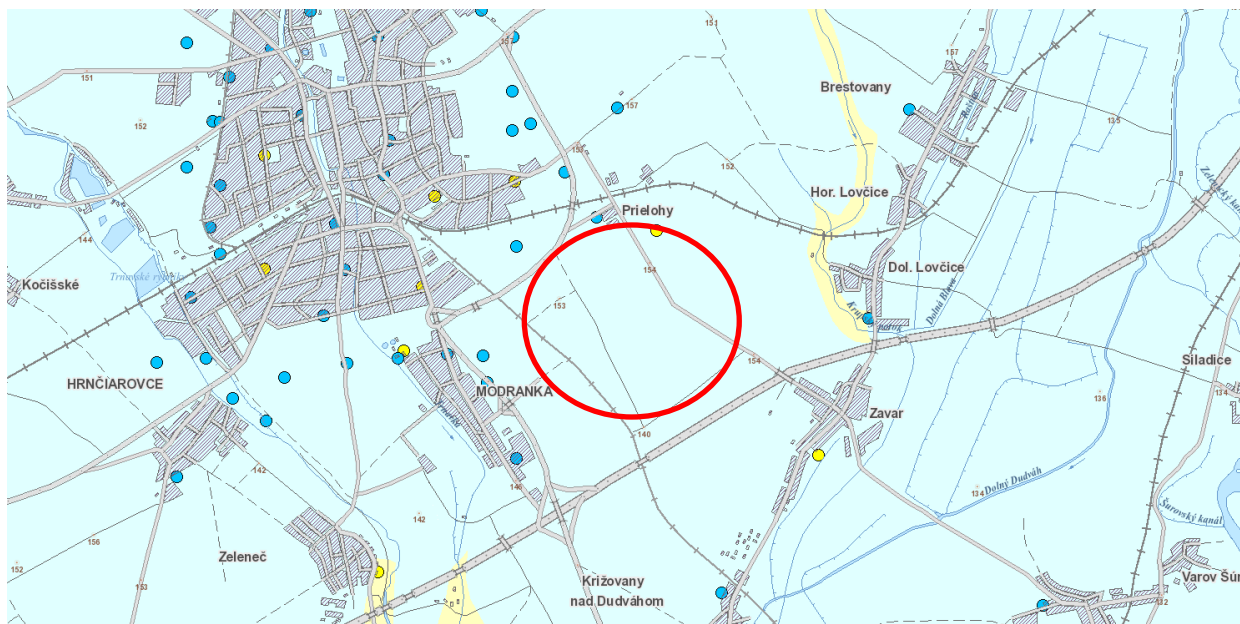
Sústava	Podsústava	Provincia	Subprovincia	Oblasť
Alpsko – himalájska	Karpaty	Západné Karpaty	Vnútorne Západné Karpaty	Slovenské rudohorie
				Fatransko-tatranská oblasť
				Slovenské stredohorie
				Lučenecko-košická zníženina
				Matransko-slanská oblasť
			Vonkajšie Západné Karpaty	Slovensko-moravské Karpaty
				Západné Beskydy
				Stredné Beskydy
				Východné Beskydy
				Podhôrno-magurská oblasť
	Východné Karpaty	Vnútorne Východné Karpaty	Vihorlatsko-gutinská oblasť	
			Vonkajšie Východné Karpaty	Poloniny
				Nízke Beskydy
				Záhorská nížina
Panónska panva	Západopanónska panva	Viedenská kotlina	Juhomoravská panva	
			Podunajská nížina	
		Východopanónska panva	Malá Dunajská kotlina	Východoslovenská nížina
	Veľká dunajská kotlina			

zdroj: www.geology.sk

Typ reliéfu v dotknutom území a jeho širšom okolí je možné charakterizovať ako antropogénny vzhľadom na skutočnosť, že celé okolie dotknutého územia je tvorené zastavaným priemyselným areálom. Dotknuté územie má rovinatý charakter, ide o jednotvárný povrch s malým výškovým rozptylom, avšak antropogénne rozčlenený. Nadmorská výška terénu sa pohybuje na úrovni cca 148 m n.m.

### Radónové riziko

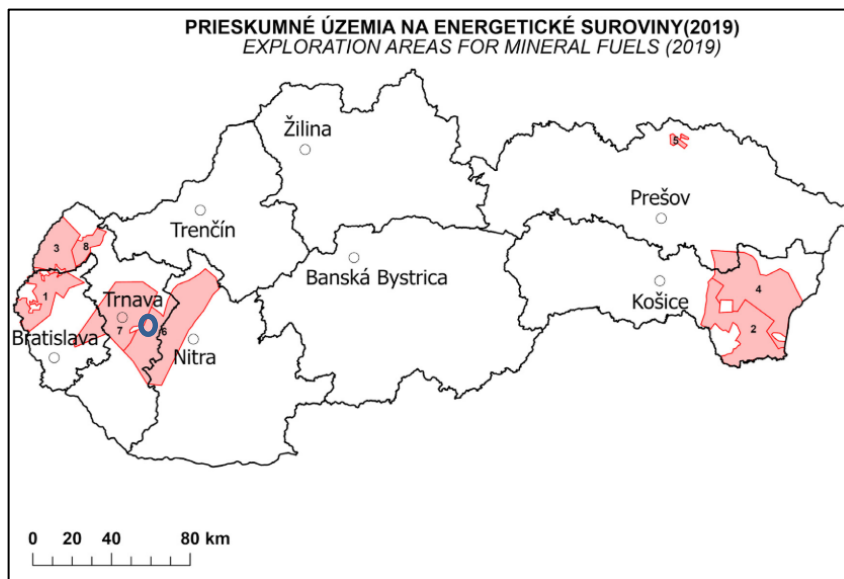
Stupeň radónového rizika a jeho vnikanie do objektov je závislé od objemovej aktivity radónu v pôdnom vzduchu a od štruktúrno-mechanických vlastností základových pôd, pričom rýchlejšie uniká z horninového podložia v suchšom a teplejšom počasí. Polčas rozpadu  $^{222}\text{Rn}$  je 3,82 dňa, pričom vznikajú hlavne izotopy Po a Bi, ktoré sú kovového charakteru a absorbovaním sa na prašné častice môžu byť človekom vdychované a môžu mať aj karcinogénne účinky. Dotknuté územie patrí podľa mapy radónového rizika SR medzi územia s nízkym radónovým rizikom až stredným rizikom.



Zdroj: www.geology.sk

### Ložiská nerastných surovín

Dotknuté územie je lokalizované v rámci prieskumného územia na horľavý zemný plyn č. P3/14 – Trnava. Problémy s presadaním hornín alebo poddolovaním v súvislosti s ťažbou nerastov, resp. ťažobným plynom nie sú v predmetnom území evidované.

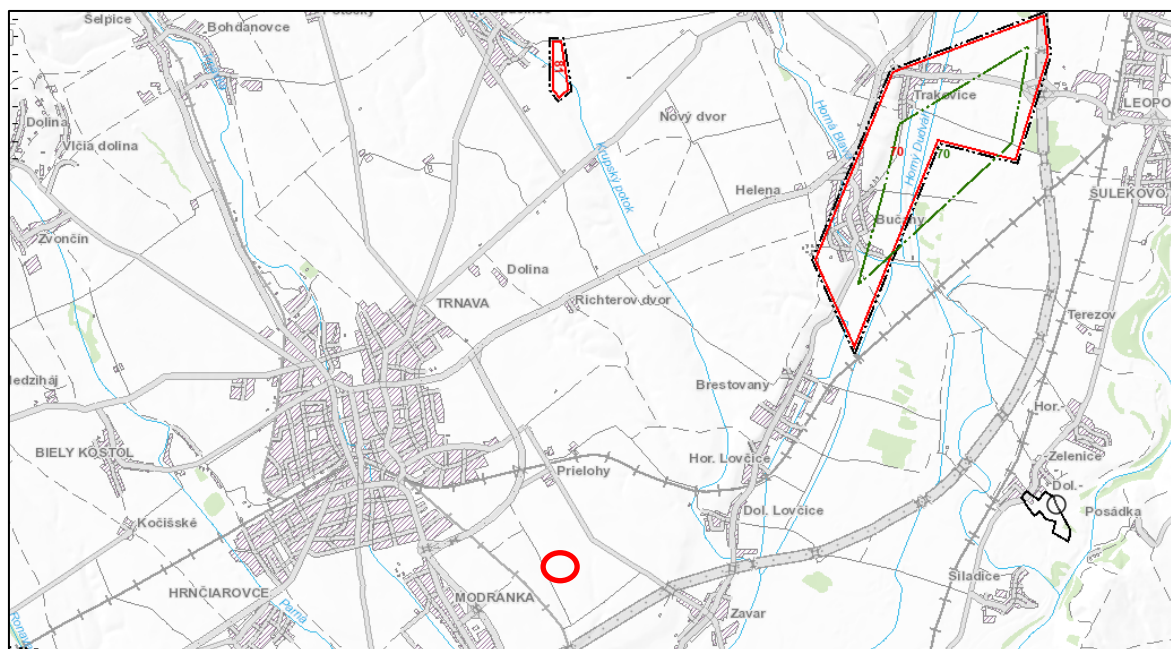


○ umiestnenie navrhovanej činnosti

zdroj: www.geology.sk

V blízkosti boli identifikované ložiská nerastných surovín:

- Vyhradené ložisko CHLÚ Trakovice na horľavý zemný plyn
- Vyhradené ložisko CHÚ Križovany nad Dudváhom - podzemné zásobníky zemného plynu



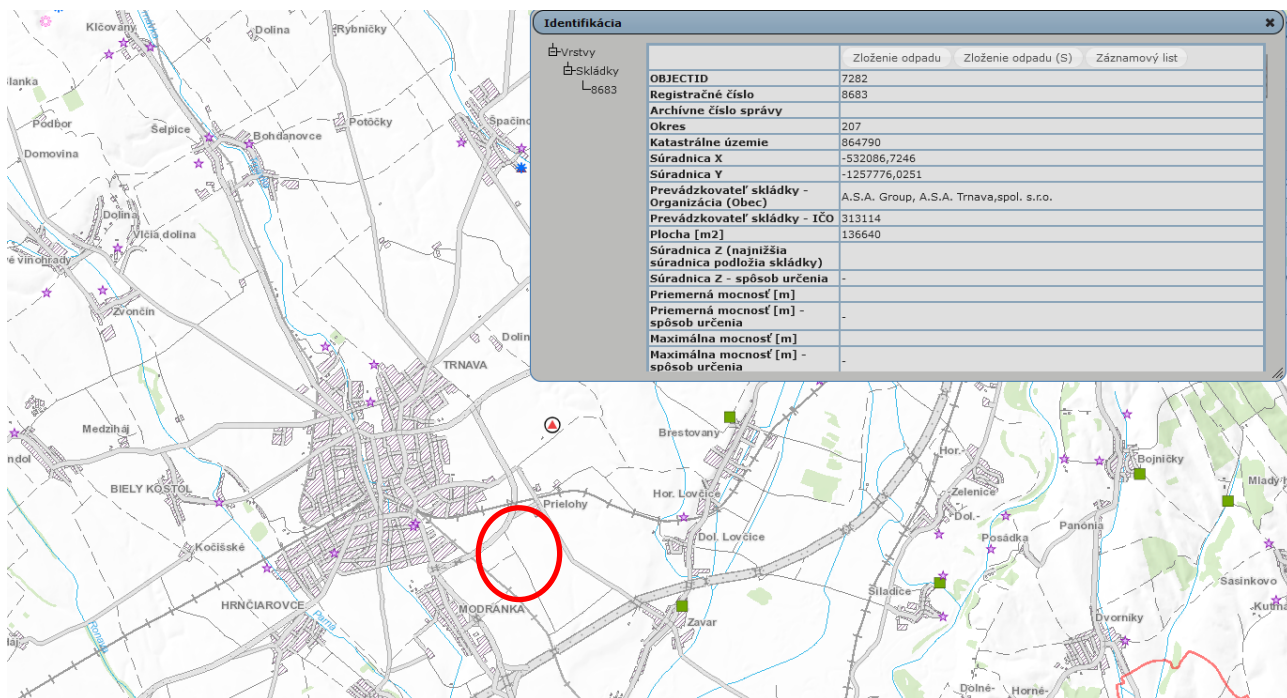
○ Umiestnenie navrhovanej činnosti

zdroj: www.geology.sk

### Skládky odpadov

Priamo na území navrhovanej činnosti nie je evidovaná skládka odpadov. Najbližšia skládka odpadov je:

- Skládka odpadov 8683, Prevádzkovateľ A.S.A. Group, A.S.A. Trnava, spol. s r.o – znázornená na obrázku nižšie (A)



zdroj: www.geology.sk

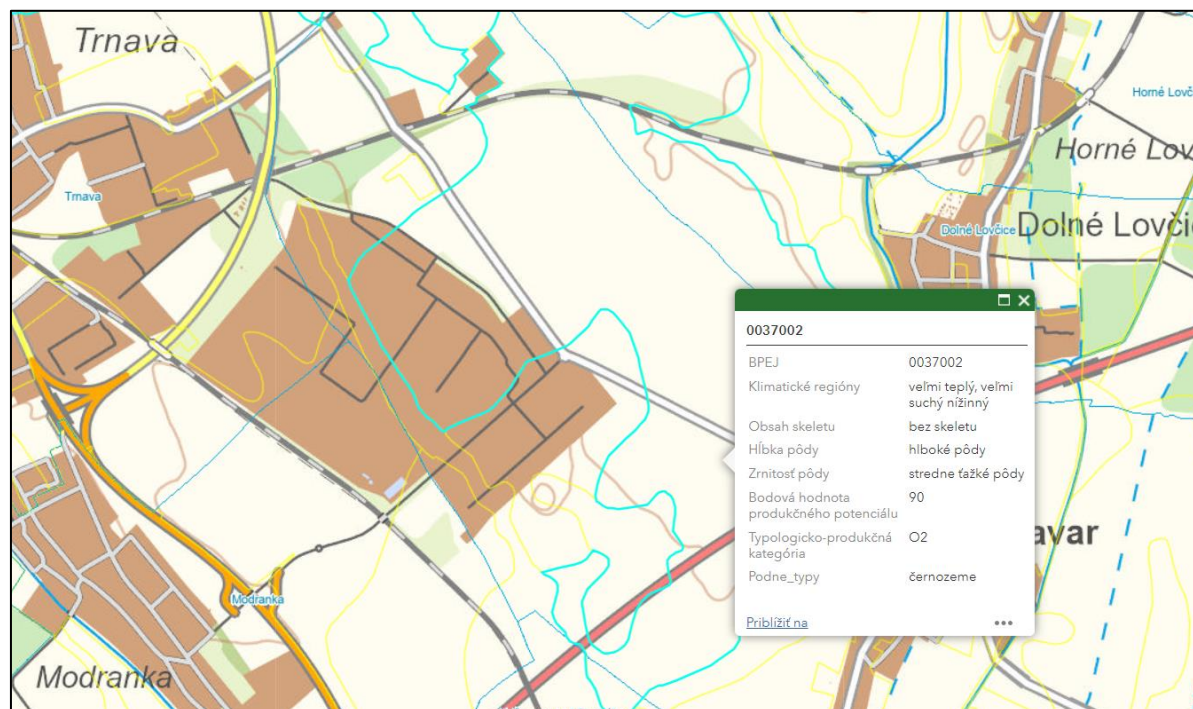
## 6.2. PÔDNE POMERY

Okolité územie je v súčasnosti úplne zastavané. Pôvodné pôdy v dotknutom území predstavovali hlavne černozeme karbonátové a černozeme čiernicové. Pôdotvorným substrátom boli v celom dotknutom území spraše. Dominantnými pôdnymi jednotkami boli černozeme typické, karbonátové. Ide o pôdy s molickým černozemným A horizontom s výskytom karbonátov v celom pôdnom profile a neutrálnou pôdnou reakciou. Zrnitostne ide o stredne ťažké až ľahké, hlboké pôdy.

Kvôli vyššie uvedenému stupňu ovplyvnenia a premeny uvedených pôvodných černozemí priamo v dotknutom území možno už tieto pôdy z typologického hľadiska považovať za antropogénne (kultizeme a antrozeme). Ide o umelé pôdy často na nepôvodných substrátoch. Sem patria pôdy na umelých substrátoch ako navážky, násypy ciest, zastavané plochy, zásypy inžinierskych sietí a pod.

V širšom okolí dotknutého územia sa ešte hojne vyskytujú pôvodné čiernice kultizemné karbonátové, sprievodné čiernice černozemné, čiernice glejové karbonátové stredné a ťažké, lokálne čiernice modálne karbonátové, organozeme modálne a glejové nasýtené až karbonátové. Z hľadiska pôdných druhov možno prevládajúce pôdy v širšom okolí dotknutého územia charakterizovať ako pôdy hlinité s obsahom jemno až hrubozrnného piesku a štrku (Šály et. Šurina, 2002).

Podľa prílohy č. 3 k zákonu č. 220/2004 Z. z. o ochrane a využívaní poľnohospodárskej pôdy v znení neskorších predpisov je poľnohospodárska pôda zaradená podľa kódu BPEJ do 9 skupín kvality. Realizácia predmetného zámeru nebude realizovaná na pôdach klasifikovaných v rámci 2 skupiny BPEJ.



### 6.3. KLIMATICKÉ POMERY

Z hľadiska klimaticko – geografických typov patrí dotknutá lokalita do typu nížinnej klímy, s miernou inverziou teplôt, suchou až mierne suchou zimou, do subtypu teplej klímy. Podľa klimatickej klasifikácie (Lapin, Faško, Melo, Šťastný, Tomlain, In: Atlas krajiny SR, 2002) patrí do teplej klimatickej oblasti (T), okrsku T1 – teplý, veľmi suchý s miernou zimou, kde sa priemerné teploty v januári pohybujú nad  $-3^{\circ}\text{C}$ , ročne s priemerne viac ako 50timi letnými dňami s teplotou vzduchu nad  $25^{\circ}\text{C}$ .

#### TEPLOTY

Priemerná ročná teplota v priamo dotknutom území predstavuje hodnotu  $9,5^{\circ}\text{C}$ . Najchladnejším mesiacom je január ( $-1,6^{\circ}\text{C}$ ) a najteplejším mesiacom je júl ( $19,8^{\circ}\text{C}$ ). Najväčšie denné amplitúdy teploty sa dosahujú v lete ( $12,6^{\circ}\text{C}$ ) a najnižšie v zime ( $6,5^{\circ}\text{C}$ ).

Tab.: Priemerné mesačné a ročné teploty ( $^{\circ}\text{C}$ ) na stanici Jaslovské Bohunice

Rok/Mesiac	I.	II.	III.	IV.	V.	VI.	VII.	VIII.	IX.	X.	XI.	XII.
1981-2010	-1,6	0,5	4,6	10,1	14,9	17,7	19,8	19,3	15,0	9,8	4,5	-0,2
2017	-6,1	2,1	7,9	9,2	15,7	20,9	21,6	22,4	14,7	10,5	5,1	1,8
2018	2,7	-1,2	2,8	15,2	18,6	20,3	21,8	23,4	16,6	12,6	6,9	1,4
2019	-1,2	3,4	7,6	12,1	12,7	23,0	21,2	21,9	15,5	11,5	8,1	3,0
2020	-1,0	5,3	6,0	10,9	13,4	18,9	20,6	22,0	16,9	10,9	5,1	3,4
2021	0,5	1,5	4,5	8,2	13,0	21,2	23,2	19,3	15,9	10,0	5,3	1,2
2022	1,7	4,6	4,7	8,9	16,7	21,6	22,3	22,2	14,4	12,2	6,3	1,8
2023	3,4	2,7	6,7	8,6	-	18,6	21,9	21,3	18,8	13,4	5,7	2,2
2024	1,3	7,9	8,7	11,9	16,4	20,3	23,4	23,7	17,6	11,7	-	-

Zdroj: RÚSES okresu Trnava, SHMU, Klimatický atlas SR.

#### ZRÁŽKY

V záujmovom území spadne v priemer ročne od 500 do 650 mm atmosférických zrážok. Najväčšie úhrny zrážok sa vyskytujú v letnom polroku s maximom v máji až júli. Najchudobnejšie na zrážky sú mesiace október, január, február, marec a apríl. Maximálny mesačný úhrn zrážok dosiahol 201 mm a minimálny mesačný úhrn zrážok dosiahol len 0,4 mm.

Priemerný počet dní so snehovou pokrývkou počas roka sa pohybuje v rozpätí 31- 55 dní. Z mesačného hľadiska je najvyšší priemerný počet dní so snehom pozorovaný v mesiaci január, naopak najmenej v mesiaci apríl.

Tab.: Mesačné úhrny zrážok (mm) na stanici Jaslovské Bohunice

Rok	I.	II.	III.	IV.	V.	VI.	VII.	VIII.	IX.	X.	XI.	XII.
1981-2010	31,6	29,8	33,1	33,0	58,8	63,6	61,0	59,4	53,7	39,5	45,5	43,7
2017	16,0	16,0	19,0	38,0	28,0	23,0	64,0	47,0	59,0	46,0	39,0	45,0
2018	27,0	30,0	32,0	20,0	58,0	58,0	47,0	25,0	185,0	15,0	17,0	54,0
2019	50,0	15,0	23,0	19,0	102,0	20,0	87,0	91,0	36,0	26,0	72,0	41,0

2020	12,0	42,0	52,0	8,0	43,0	68,0	52,0	52,0	100,0	139,0	17,0	37,0
2021	44,0	23,0	9,0	20,0	104,0	13,0	57,0	147,0	26	35	41	48
2022	14,5	32,5	12,9	33,4	46,5	42,7	51,3	76,8	48,1	17,2	17,8	61
2023	51,2	28,7	13,1	52,2	6,2	46,7	24,1	87,8	46,9	62,8	89,7	73,6
2024	54,3	27,8	21,3	36,2	58,1	97	5,5	34,7	137,3	33,6	-	-

Zdroj: RÚSES okresu Trnava, www.shmu.sk, Klimatický atlas SR.

## SLNEČNÝ SVIT

Slnečný svit je a klimatologický indikátor, ktorý udáva trvanie slnečného svitu v danom území počas stanoveného obdobia. Je to všeobecný ukazovateľ oblačnosti danej lokality, a tým sa líši od slnečného žiarenia, ktorá meria celkové množstvo energie (kWh/m<sup>2</sup>) dodávané slnečným žiarením za dané obdobie na plochu.

Tab.: Priemerné mesačné úhrny trvania slnečného svitu (hod.) na stanici Jaslovské Bohunice

Rok	I.	II.	III.	IV.	V.	VI.	VII.	VIII.	IX.	X.	XI.	XII.
2017	124	88	205	181	274	310	269	293	145	146	91	69
2018	61	59	70	214	212	242	279	276	221	154	86	27
2019	42	121	155	180	94	262	219	255	184	164	48	58
2020	53	100	186	297	197	152	241	220	193	56	60	30
2021	27	91	171	149	168	335	225	187	-	-	-	-
2022	102,4	178	221	153,8	239,9	291,7	274,7	235,2	119,8	104,5	47,8	36
2023	35,6	77,6	128,7	144,2	-	-	-	-	-	-	108,5	53,9
2024	105,5	107,6	170,2	229,5	258,3	256,4	300,9	300,2	205,1	138,3	-	-

Zdroj: RÚSES okresu Trnava, www.shmu.sk, Klimatický atlas SR.

## VETERNOSŤ

V záujmovom území prevládajú severozápadné, severné a juhovýchodné vetry. Výskyt bezvetria je nízky (7,6 %). Najnepriaznivejšie podmienky pre rozptyl exhalátov nastávajú v stagnujúcich jesenných a zimných anticyklónach s charakteristickým hmlistým počasím a výskytom teplotných inverzií. Výskyt viacdenných masívnych teplotných inverzií v Trnavskej pahorkatine je sporadický a v niektorých rokoch môže úplne absentovať.

Tab.: Priemerná ročná a mesačná rýchlosť (m.s<sup>-1</sup>) vetra za roky 1961-2010 zo stanice Jaslovské Bohunice.

Rok	I.	II.	III.	IV.	V.	VI.	VII.	VIII.	IX.	X.	XI.	XII.
3,81	3,95	4,23	4,38	4,50	3,91	3,41	3,36	3,13	3,32	3,67	4,01	3,91

Tab.: Rýchlosť (m.s<sup>-1</sup>) a početnosť hlavných smerov prúdenia vzduchu (%)

smer	S	SV	V	JV	J	JZ	Z	SZ	calm	Σ
rýchlosť										
2,0 a menej	8,6	4,2	2,2	4,8	3,3	1,5	4,1	7,5	7,6	43,8
2,1 až 4	5,0	1,9	1,9	5,6	2,2	1,0	3,9	9,2		30,7
4,1 až 6	2,4	0,5	1,5	3,4	0,9	0,5	2,1	5,5		16,7

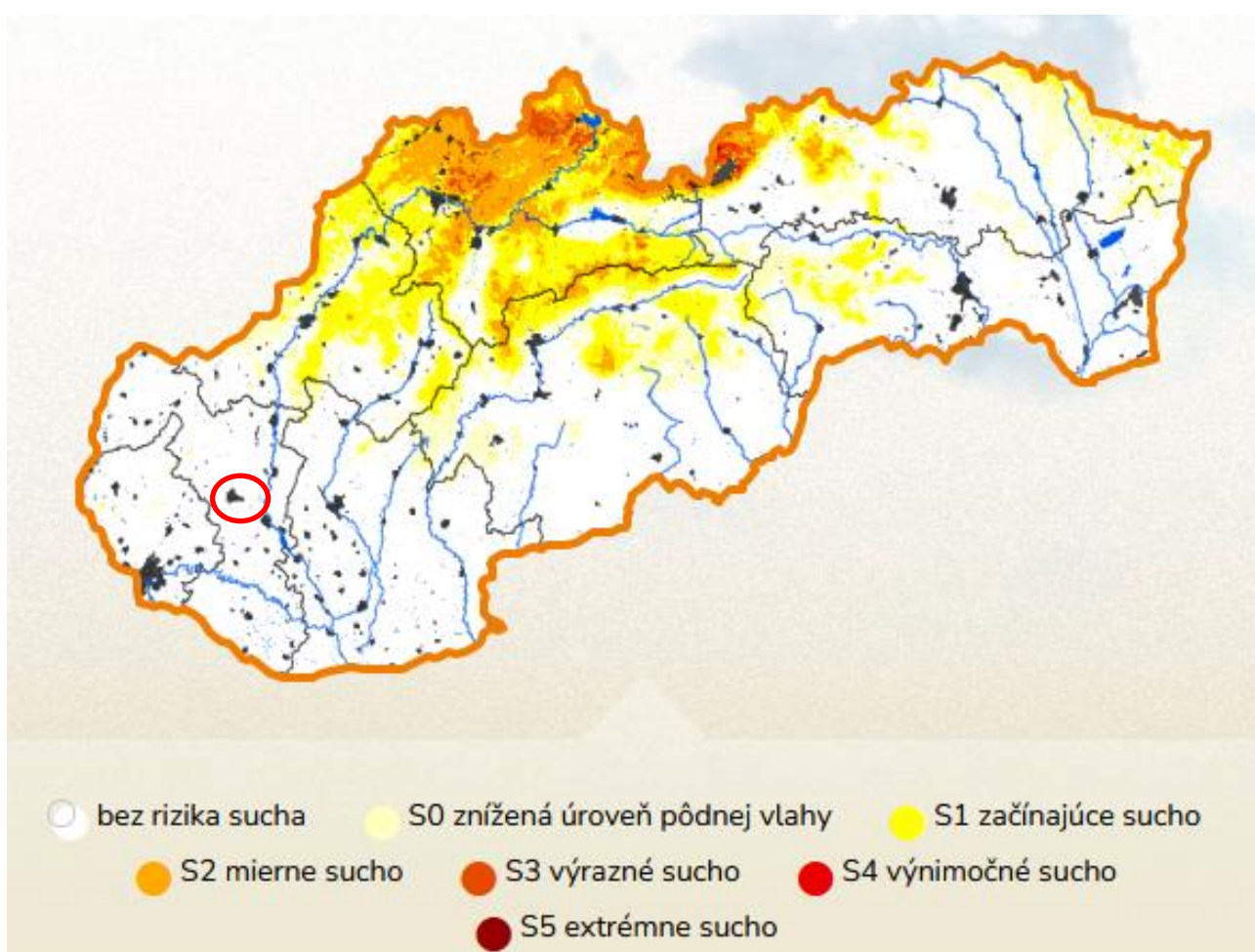
6,1 až 8	0,6	0,3	0,4	0,6	0,5	0,2	0,4	1,5		4,7
8,1 až 10	0,4	0,1	0,2	0,3	0,3	0,1	0,2	1,1		2,7
10,1 a viac	0,3	0,0	0,1	0,3	0,1	0,0	0,1	0,7		1,6
spolu	17,3	7,0	6,3	15,0	7,3	3,3	10,8	25,4	7,6	100,0

Zdroj: SHMÚ, Zborník prác SHMÚ

### Pôdne sucho

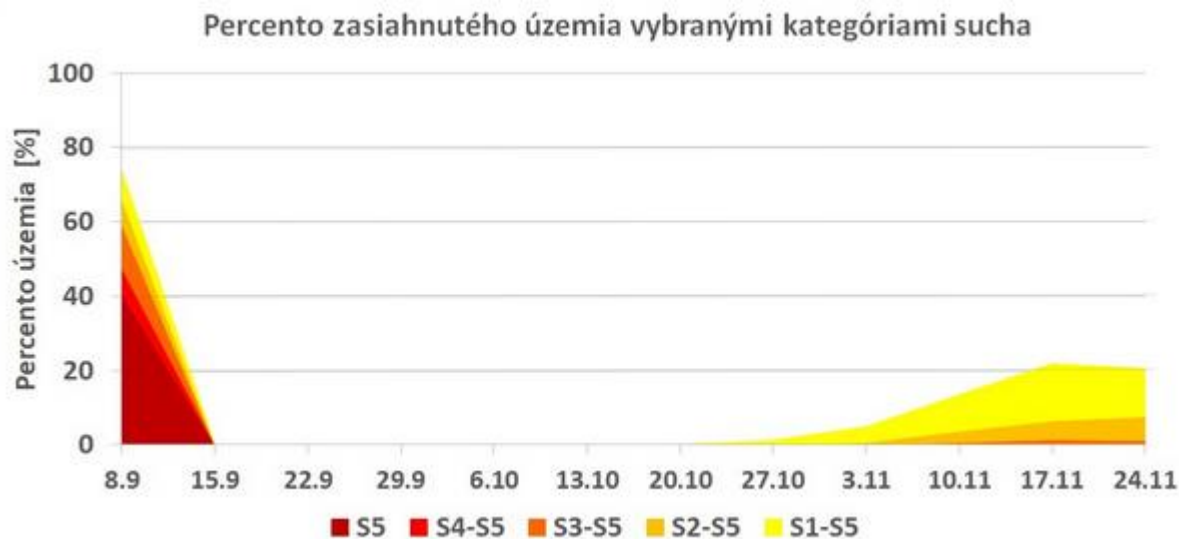
K 17.11.2024 je zásobenie pôdy vlhcou a relatívne nasýtenie v celom pôdnom profile (0-100 cm) na väčšine územia 60 až 90%.

Na mape je uvedená odchýlka pôdnej vlhkosti od zvyčajného stavu (v období 1961-2010) k 47. týždňu roku 2024:



zdroj: www.shmu.sk

Nižšie je uvedený graf vývoja intenzity sucha za posledných 47 týždňov ku dňu 17.11.2024 v profile 0–100 cm. V grafe sú zobrazené všetky stupne intenzity sucha a ich priestorové pokrytie v % na celom území Slovenska.

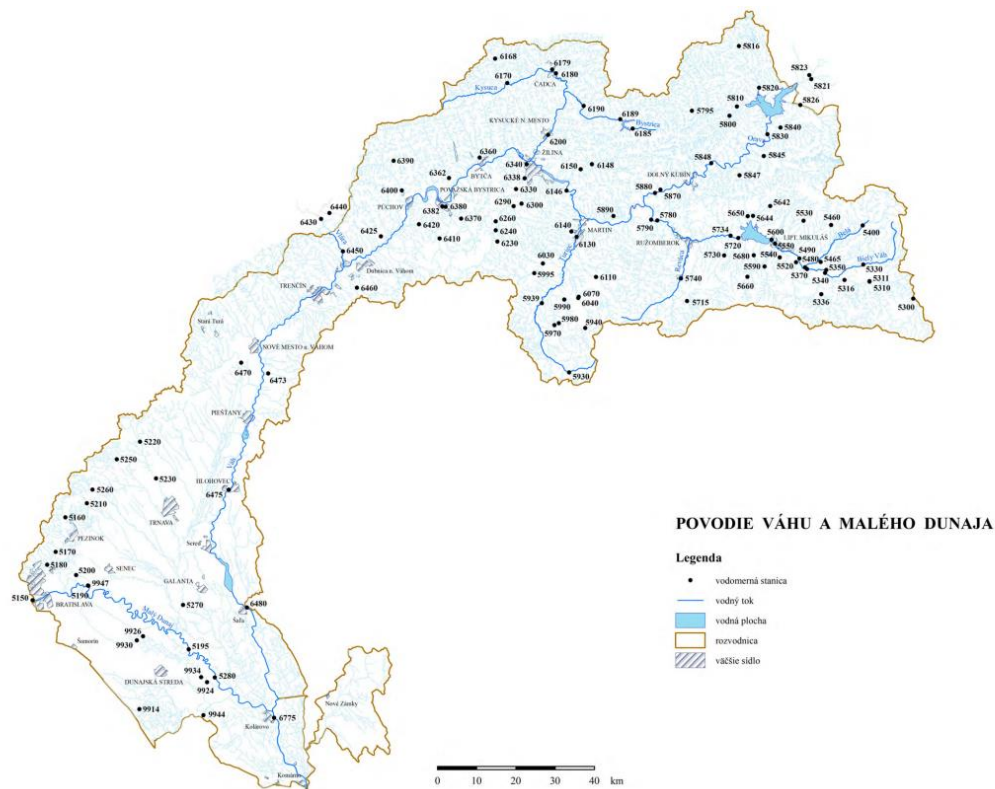


zdroj: www.shmu.sk

## 6.4. HYDROLOGICKÉ POMERY

### Povrchové vody a vodné plochy

Z hydrologického hľadiska patrí záujmové územie do povodia Váhu.



zdroj: [www.shmu.sk](http://www.shmu.sk) (Hydrologická ročenka, 2022)



Váh je najdlhšia slovenská rieka podľa toku na slovenskom území. Rozlohou 19 696 km<sup>2</sup> je aj najväčším povodím na Slovensku. Riečna sieť povodia Váhu zahŕňa dĺžku vodných tokov takmer 16 000 km.

Priamo v hodnotenom území sa nenachádza žiadny vodný tok. Najbližšie k dotknutému územiu preteká tok Parná a silne antropogénne ovplyvnená riečka Trnávka s plochou povodia 326 km<sup>2</sup>. Hydrologický režim povodia Trnávky ovplyvňuje aj akumulčná vodná nádrž Boleráz. Vodná nádrž zvyčajne akumuluje vodu v období od februára do mája a v decembri a v ostatných mesiacoch nadlepšuje prietoky.

Tab. Priemerné mesačné a extrémne prietoky

5220	Stanica: Buková	Tok: Trnávka					Staničenie: 34,20				Plocha: 21,88			
Qm	0,037	0,028	0,017	0,016	0,008	0,002	0,001	0,003	0,008	0,015	0,034	0,026	0,016	
Qmax 2022	0,081	Deň/Mes/Hod: 09.12.22					Qmin 2022	0,001	Deň/Mes: 04.06					
Qmax 1969-2021	3,760	02.12.22 - 1976					Qmin 1969-2021	0,000	01.09 - 1990 viackrát					
5230	Stanica: Bohdanovce nad Trnavou	Tok: Trnávka					Staničenie: 20,30				Plocha: 115,02			
Qm	0,192	0,084	0,072	0,059	0,051	0,046	0,034	0,032	0,026	0,026	0,032	0,022	0,056	
Qmax 2022	0,776	Deň/Mes/Hod: 03.07.12					Qmin 2022	0,016	Deň/Mes: 13.12					
Qmax 1961-2021	9,650	12.02.19 - 1977					Qmin 1961-2021	0,005	06.11 - 2015					
5250	Stanica: Horné Orešany	Tok: Parná					Staničenie: 26,80				Plocha: 37,86			
Qm	0,218	0,223	0,113	0,119	0,067	0,026	0,022	0,022	0,025	0,030	0,098	0,161	0,093	
Qmax 2022	0,511	Deň/Mes/Hod: 09.12.22					Qmin 2022	0,020	Deň/Mes: 16.07					
Qmax 1961-2021	28,120	07.06.17 - 2011					Qmin 1961-2021	0,025	22.10 - 2006 viackrát					

zdroj: Hydrologická ročenka SHMU, 2022

Priamo na dotknutej lokalite sa nenachádza žiadna prirodzená stála vodná plocha. V širšom záujmovom území sa nachádzajú Trnavské rybníky so športovo-rekreačným zázemím.

### Pramene, minerálne a termálne vody

V riešenom území ani v jeho bezprostrednom okolí nie sú evidované zdroje minerálnych alebo termálnych vôd, ani ich ochranné pásma. V okrese Trnava sa vyskytujú dva minerálne pramene – prameň Vajcovka v Boleráze a prameň Smradľavka v Dolných Orešanoch. Podľa Vodného plánu Slovenska (aktualizácia 2020) do okresu Trnava zasahuje útvár podzemných geotermálnych vôd SK300040FK – Trnavský záliv. Do posudzovaného územia ale nezasahuje.

### Ochrana vôd

Do riešeného územia nezasahuje žiadne vodohospodársky chránené územie v zmysle zákona č. 364/2004 Z. z. v znení neskorších predpisov a ustanovení. Najbližšie sa nachádza za tokom Parná - pásma hygienickej ochrany 2. stupňa podzemných vôd vodného zdroja Hrnčiarovce nad Parnou – vrt HTL-2.

Vodný tok Parná aj Trnávka sú zaradené v zmysle prílohy č.1 k Vyhláške MŽP SR č. 211/2005 Z. z. medzi vodohospodársky významné vodné toky. Podľa Nariadenia vlády SR č. 174/2017 Z. z. je k. ú. mesta Trnava zaradené do zoznamu zraniteľných a citlivých oblastí.

### Podzemné vody

Podľa hydrogeologickej rajonizácie Slovenska (J. Šuba, 1981) patrí záujmové územie do rajónu QN 050 „Kvartér Trnavskej pahorkatiny“. Zvodnený kvartérny komplex vytvára jednotnú štruktúru spolu s podložnými pliocénnymi formáciami (roman až panón) pieskov a

štrkov. Donorom podzemných vôd je podzemný prítok zo SZ, ktorý sa vytvára prestupmi puklinových vôd z Malých Karpát a infiltráciou zrážok a vôd povrchových tokov. Vertikálne a horizontálne je priepustnosť a stupeň zvodnenia značne premenlivý pre miestne sa meniaci podiel ílovitej frakcie. Z toho vyplýva aj rozsah hydraulických parametrov, koeficient filtrácie sa pohybuje v rozmedzí  $10^{-5}$ -  $1 \cdot 10^{-3}$  m/s. Charakter priepustnosti je pórový, hladiny sú mierne napäté. Hĺbka hladiny závisí od morfológie terénu a režimného rozkvyvu, v oddenudovaných polohách vystupuje podľa rôznych zdrojov v hĺbke 2-5 m. Smer prúdenia podzemných vôd je generálne totožný so smerom tokov t.j. SZ-JV smeru.

V zmysle Vodného plánu Slovenska (2009,2015, aktualizácia 2020) patrí posudzované územie do útvaru podzemných vôd v predvartérnych horninách SK2001000P - Medzizrnové podzemné vody centrálnej časti Podunajskej panvy a jej výbežkov (plocha 6248,37 km<sup>2</sup>), v ktorom prevláda medzizrnová priepustnosť.

## 6.5. BIOTICKÉ POMERY

### Rastlinstvo

Celé dotknuté územie spadá do jednej fyto geografickej oblasti - oblasť panónskej flóry (*Pannonicum*) - obvod europanónskej xerothermnej flóry (*Eupannonicum*), okres Podunajská nížina (Futák, 1986). Podľa fyto geograficko-vegetačného členenia (Plesník in Atlas krajiny SSR, 2002) patrí dotknuté územie do dubovej zóny, nížinnej podzóny, pahorkatinnej oblasti, okresu Trnavská pahorkatina a podokresu Trnavská tabuľa.

Štruktúra súčasnej vegetačnej pokrývky je však značne zmenená, predovšetkým extenzívnou poľnohospodárskou činnosťou, ktorá za posledných niekoľko desaťročí mala za následok výrazný plošný úbytok pôvodných lesov.

V širšom okolí dotknutého územia možno ojedinele pozorovať zvyšky prirodzenej vegetácie. Rekonštruovaná prirodzená vegetácia (podľa Michalko J. a kol., 1986: Geobotanická mapa Slovenska) je taká, ktorá by sa v študovanom území vyvinula, ak by na krajinu nepôsobil človek. Tvorili by ju hlavne nasledujúce jednotky:

- Lužné lesy nížinné (*Ulmion*) V minulosti pokrývali veľkú časť záujmového územia. Boli vyvinuté na fluvizemiach, čierniciach, zriedkavejšie i na glejových pôdach. Ich drevinové zloženie bolo podobné dnešným zachovalým zvyškom, kde v stromovom poschodí boli zastúpené jaseň úzkolistý, brest hrabolistý, topol biely, dub letný.
- Dubovo-hrabové lesy panónske (*Quercio robori-Carpinion betuli*)
- Dubové a cerovo-dubové lesy (*Quercion pubescenti-petraeae, Quercetum petraeae -cerris*)
- Dubové xerothermofilné lesy ponticko-panónske (*Aceri-Quercion*) Hlavnými drevinami tu boli dub plstnatý, dub letný, dub cerový.

### Reálna vegetácia

Predmetné posudzované územie predstavuje úplne zastavaný areál bez významnej vzrastlej vegetácie okrem niekoľkých okrasných solitérov. V okolí územia sa vyskytuje

prevažne nepôvodná mestská zeleň, vegetácia pozdĺž železničnej trate, ovocné stromy a vzrastlá vegetácia pri Trnavských rybníkoch.

### Fauna

Podľa zoogeografického členenia územia Slovenska patrí dotknuté územie a jeho okolie do provincie stepí panónskeho úseku (Jedlička et. Kalivodová, 2002) a do pontokaspickej provincie, podunajského okresu jeho západoslovenskej časti (Hensel et. Krno, 2002).

Vzhľadom na charakter dotknutého územia a blízkosť priemyselného areálu sú tu zastúpené predovšetkým typické synantropné druhy živočíchov. Štruktúra ich výskytu v dotknutom území závisí od stupňa premeny a ovplyvnenia územia priemyselnou činnosťou, ktorou je toto územie typické. Keďže je vegetačný kryt dotknutého územia v súčasnosti prakticky absentuje, tak toto územie vytvára len málo ekotopov a len pre niektoré druhy rôznych skupín synantropných bezstavovcov ako pavúky (*Araneae*), kosce (*Opilionidae*) chrobáky (*Coleoptera*), bzdochy (*Heteroptera*), ucholaky (*Dermaptera*), vošky (*Aphidinea*), červce (*Coccinea*), blanokrídlavce (*Hymenoptera*) dvojkřídlavce (*Diptera*), motýle (*Lepidoptera*) a rovnokřídlavce (*Orthoptera*). Zo stavovcov je to predovšetkým potkan obyčajný (*Rattus norvegicus*), myš domová (*Mus musculus*). V dotknutom území sa môžu vyskytovať bežné synantropné vtáky napríklad: drozd čierny (*Turdus merula*), hrdlička záhradná (*Streptopelia decaocto*), straka obyčajná (*Pica pica*), vrabec domový (*Passer domesticus*) a pod.

Vzácnnejšie druhy najmä obojživelníkov a plazov sa môžu vyskytovať v širšom okolí v blízkosti Trnavských rybníkov a v obmedzenej miere aj v okolí toku Parná.

### Významné migračné koridory živočíchov

Záujmové územie sa nachádza v priestore stredoeurópskej migračnej cesty vtáctva, ktorá je súčasťou interkontinentálnej cesty Afrika – Dunaj – severná Európa. Tá vedie severojužným smerom popri Váhu (nadregionálny biokoridor) a nadväzujú na ňu regionálne a lokálne migračné koridory, ktorých súčasťou sú aj toky Trnávka a Parná. Miestne migračné trasy živočíchov tvoria ostatné vodné toky a kanále so sprievodnou vegetáciou. Lokálne koridory vedú aj terestrickými líniovými prvkami, v rovinatej krajine je to najmä líniová vegetácia. Na dotknutom území sa nenachádza žiadny významný migračný koridor živočíchov. Prípadnú migráciu väčšej fauny prakticky znemožňuje súčasné oplotenie plochy.

## 6.6. CHRÁNENÉ ÚZEMIA

Dotknutá lokalita nepodlieha zvláštnemu režimu ochrany prírody. Na voľné plochy areálu sa vzťahuje základný 1. stupeň ochrany v zmysle zákona č. 543/2002 Z.z. o ochrane prírody a krajiny v znení neskorších predpisov. Dotknuté územie nie je zasiahnuté či už maloplošnými alebo veľkoplošnými prvkami ochrany prírody a krajiny ani ich ochrannými pásmami. Poľnohospodársky využívané plochy v širšom záujmovom území sú v zmysle NV SR č. 617/2004 Z.z. klasifikované ako zraniteľná oblasť.

### Veľkoplošné chránené územia

Dotknuté posudzované územie nezasahuje do žiadneho veľkoplošného chráneného územia. Najbližším veľkoplošným chráneným územím je CHKO Malé Karpaty, ktorého najbližšia hranica sa nachádza cca 20 km západne od dotknutého územia.

### Maloplošné chránené územia

Dotknuté posudzované územie nezasahuje do žiadneho maloplošného chráneného územia. Najbližšími maloplošnými chránenými územiami v okolí dotknutého územia sú chránený areál Trnavské rybníky – cca 5 km západne od dotknutého územia. Predmetom ochrany je vodné vtáctvo a vodné biocenózy na vedecko-výskumné a náučné ciele. Trnavské rybníky sú jedným z piatich najvýznamnejších území na Slovensku pre hniezdenie hrdzavky potápavej (*Netta rufina*). Pravidelne tu hniezdi viac ako 1% národnej populácie druhov kaňa močiarna (*Circus aeruginosus*) a bučičík močiarny (*Ixobrychus minutus*).

### Natura 2000

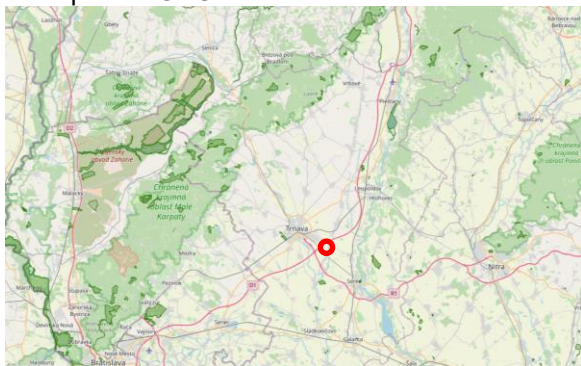
Dotknutá lokalita taktiež nezasahuje do žiadnej z lokalít súvislej sústavy chránených území NATURA 2000, ktorá zabezpečuje územnú ochranu biotopov a druhov európskeho významu. Najbližšie chránené územie sústavy NATURA 2000 CHVÚ Úľanská mokraď (SKCHVU023) sa nachádza pri obci Bohdanovce nad Parnou.

Ďalším chráneným územím sústavy NATURA 2000 je CHVÚ Špačinsko – nižnianske polia (SKCHVU054).

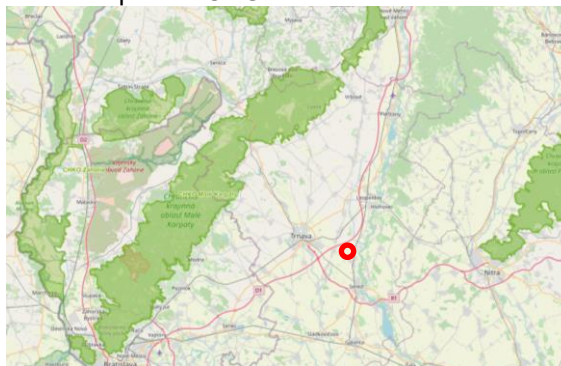
Územia európskeho významu sa v blízkom okolí dotknutého územia nenachádzajú.

Z hľadiska ochrany prírody majú význam aj ekologicky stabilné časti krajiny napr. líniová vegetácia, lesné komplexy, vodné toky a pod. Tieto sú vyčlenené v rámci prvkov ÚSES a uvádzame ich v kapitole III.2.3. Územný systém ekologickej stability.

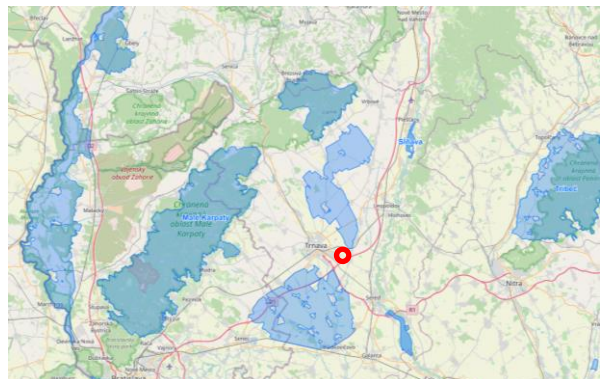
Maloplošné CHÚ



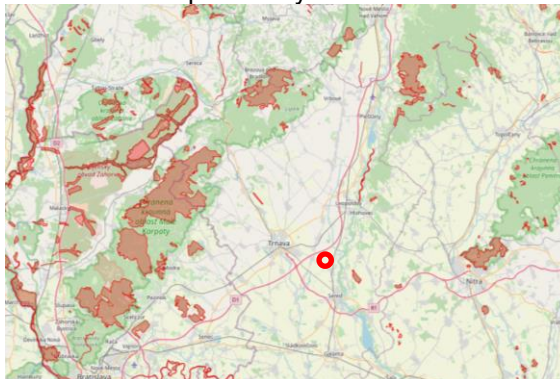
Veľkoplošné CHÚ



Chránené vtáacie územia



Územia európskeho významu



○ Umiestnenie navrhovanej činnosti

zdroj: www.sopsr.sk

### *Osobitne chránené druhy rastlín a živočíchov*

V dotknutom území nie je evidovaný výskyt osobitne chránených druhov rastlín ani živočíchov.

### *Chránené stromy*

V posudzovanej lokalite sa nenachádza žiadny chránený strom. V Trnave sú predmetom ochrany lipy pri Kalvárii.

### *Ochranné pásma*

V dotknutom území ani jeho okolí sa nenachádza ochranné pásmo chráneného územia.

## 6.7. ŠTRUKTÚRA KRAJINY

Dotknutá lokalita sa nachádza pri existujúcom výrobnom areáli Slovakia Stellantis situovanom v okrajovej časti Trnavy. V blízkom okolí dotknutého územia sa nachádzajú viaceré výrobné ako aj skladové haly, sieť dopravnej a technickej infraštruktúry, čo je podmienené prevažujúcou funkciou územia. Najbližšími obytnými súbormi je obec Zavar a Modranka vzdialené cca 2 km. V blízkosti prechádza železničná trať 120 Bratislava – Žilina. štruktúru krajiny dopĺňa nelesná vegetácia a vodné plochy Trnavských rybníkov.

Štruktúru krajiny v dotknutom území a jeho blízkom okolí dopĺňajú prvky nelesnej drevinnej vegetácie, trávnaté porasty, burinná vegetácia a sprievodná vegetácia okolitých ciest a chodníkov. V štruktúre priamo dotknutého územia sa prakticky neuplatňujú žiadne vodné toky ani vodné plochy. Tieto sa ale vyskytujú v blízkom okolí posudzovaného územia - tok Parná a Trnavské rybníky.

## 6.8. STABILITA KRAJINY

Územný systém ekologickej stability je celopriestorová štruktúra navzájom prepojených ekosystémov, ktoré zabezpečujú rozmanitosť podmienok a foriem života v krajine. Táto je

tvorená biocentrami, biokoridormi a interakčnými prvkami v hierarchických úrovniach: nadregionálnej, regionálnej a miestnej (lokálnej) úrovni.

Pre dotknuté územie a jeho širšie okolie bol spracovaný R-ÚSES okresu Trnavy (Kočický, D. et al. 2019) ako aj územnoplánovacie dokumentácie. Lokalita navrhovanej činnosti nezasahuje priamo do žiadneho prvku ÚSES. Podľa uvedeného dokumentu ani podľa návrhu v ÚP sa priamo v dotknutom území nenachádzajú prvky ÚSES. V jeho okolí sa nachádzajú nasledovné:

### Biocentrá

- Regionálne biocentrum 5 Trnavské rybníky – Ide o komplex biotopov, zahŕňajúci rybníky (Vo6), porasty trste a vysokých ostríc, lužný lesík (Ls1.1), mladé drevinné porasty v sukcesnom vývoji smerom k lužnému lesu a topoľovú monokultúru. Stromové a krovinové poschodie tvoria topoľ čierny (*Populus nigra*), vĺba krehká (*Salix fragilis*), slivka guľatoplodá (*Prunus insititia*), javor poľný (*Acer campestre*), javor horský (*Acer pseudoplatanus*), agát biely (*Robinia pseudoacacia*), lipa veľkolistá (*Tilia platyphyllos*), brečtan popínavý (*Hedera helix*), orech kráľovský (*Juglans regia*), jaseň štíhly (*Fraxinus excelsior*), slivka trnková (*Prunus spinosa*), bršlen európsky (*Euonymus europaeus*), chmeľ obyčajný (*Humulus lupulus*), smrekovec opadavý (*Larix decidua*) a borovica lesná (*Pinus sylvestris*). K typickým a významným druhom, zisteným v území patria žabník skorocelový (*Alisma plantago-aquatica*), vlkovec obyčajný (*Aristolochia clematitis*), okrasa okolíkatá (*Butomus umbellatus*), ostrica ostrá (*Carex acutiformis*), ostrica vysoká (*Carex elata*), kruštík širokolistý (*Epipactis helleborine*), oman britský (*Inula britannica*), kosatec žltý (*Iris pseudacorus*), vrbica vĺbolistá (*Lythrum salicaria*), nezábudka močiarna (*Myosotis palustris* agg.), chrastnica trst'ovníkovitá (*Phalaroides arundinacea*), trst' obyčajná (*Phragmites australis*), kokorík širokolistý (*Polygonatum latifolium*), krtičník tŕňomilný (*Scutellaria galericulata*), pálka širokolistá (*Typha latifolia*), pálka úzkolistá (*Typha angustifolia*). Rybníky predstavujú významné ekosystémy pre stavovce (169 zaznamenaných druhov), a najmä vodné vtáctvo (až 139 druhov).
- Regionálne biocentrum 16 Trnavský park - Ako biocentrum boli navrhnuté tri parky, ktoré sú v dostupnej vzdialenosti od seba: Park Janka Kráľa pri železničnej stanici, Park Antona Bernoláka – západná strana mestského opevnenia a Park na Kalvárii. Stromové poschodie sídelnej zelene parkového charakteru tvoria druhy lipa malolistá (*Tilia cordata*), lipa veľkolistá (*Tilia platyphyllos*), pagaštan konský (*Aesculus hippocastanum*), javor poľný (*Acer campestre*), javor mliečny (*Acer platanoides*), javor horský (*Acer pseudoplatanus*), orech kráľovský (*Juglans regia*), jaseň štíhly (*Fraxinus excelsior*), agát biely (*Robinia pseudoacacia*), jarabina brekyňová (*Sorbus torminalis*), tis obyčajný (*Taxus baccata*), gledíčia trojtrňová (*Gleditsia triacanthos*) a smrekovec opadavý (*Larix decidua*).

### Biokoridory

- Regionálny biokoridor 3 Parná – Parná je veľmi dobre zachovaný vodný tok s prirodzeným charakterom koryta v hornej časti toku, v strednej a čiastočne aj v dolnej časti sú koryto a brehy upravené. Predstavuje významné vodné a mokradové prvky bez legislatívnej ochrany v oblasti Trnavy. V severnej a južnej časti sledovaného biokoridoru prevládajú dreviny lužného lesa s dominanciou jaseňa štíhleho (*Fraxinus excelsior*), duba letného (*Quercus robur*), jelše lepkavej (*Alnus glutinosa*), topoľa sivého (*Populus x canescens*) a čierneho (*Populus nigra*), vrby krehkej (*Salix fragilis*), vrby bielej (*Salix alba*), topoľa čierneho (*Populus nigra*) a topoľa bieleho (*Populus alba*) a lipy malolistej (*Tilia cordata*). Z invázných druhov dominuje agát biely (*Robinia pseudoacacia*) a pajaseň žliazkatý (*Ailanthus altissima*). Pomedzi prevládajúce dreviny bol zaznamenaný výskyt vtrúsených drevín: javora mliečného (*Acer platanoides*) a poľného (*Acer campestre*). V krovinovej vrstve sa uplatňujú baza čierna (*Sambucus nigra*), slivka trnková (*Prunus spinosa*), svíb krvavý (*Swida sanguinea*), ruža šíповá (*Rosa canina*) a plamienok plotný (*Clematis vitalba*). Okrem vlastného vodného toku s brehovými porastami sem patrí aj bývalé rameno (v súčasnosti iba občasne prútočné, bývalý mlynský náhon) a plošný porast medzi mlynským náhomom a hlavným tokom. Časť koryta v k. ú. Trnava v dĺžke asi 2,4 km relatívne prirodzená, od stavidla nad Trnavskými rybníkmi je koryto upravené a na dĺžke 5,7 km napriamené. V úseku Zeleneč má Parná prirodzené, meandrujúce koryto, zásahy doň sú obmedzené iba na koniec úseku. Brehové porasty sú široké a majú prevažne prirodzené zloženie všetkých poschodí.
- Regionálny biokoridor 1 Trnávka - Po celej dĺžke v katastri mesta Trnava tečie v umelom koryte, na dvoch úsekoch v intraviláne je koryto prekryté. Na tomto úseku sú drevinové brehovité porasty veľmi slabo vyvinuté. Svahy koryta majú prevažne bylinný charakter, pričom sa v nich uplatňujú mnohé pôvodné druhy rastlín. V nižších úsekoch toku bolo koryto upravené, brehovité porasty odstránené, zachovali sa z nich iba zvyšky. Bylinné poschodie je v niektorých častiach ruderalizované, väčšinu úseku však tvoria porasty pôvodných druhov, najmä na hrádzach. V súčasnosti je Trnávka najviac znečistená rieka zo sledovaných vodných tokov okresu Trnava a výraznou mierou sa podieľa aj na zhoršení kvality vody v dolnom úseku rieky Váh (mimo okresu Trnava)

### Genofondové lokality

Z genofondových lokalít a ekologicky významných segmentov krajiny sa v dotknutom území nenachádzajú žiadne. Územie Trnavských rybníkov patrí medzi regionálne významné mokrade, genofondová lokalita pre mnohé druhy stavovcov, najmä vtákov a obojživelníkov.

Žiadna z vyššie uvedených lokalít nezasahuje priamo do územia, kde sa plánuje realizácia navrhovanej činnosti.

## 6.9. OBYVATEĽSTVO

Posudzovaná lokalita je situovaná v katastrálnom území obce Zavar a katastrálnom území mesta Trnava a Modranka. Údaje sú uvedené podľa informácií získaných pri sčítaní obyvateľov, domov a bytov, uskutočneného Štatistickým úradom Slovenskej republiky v roku 2021 ako aj z údajov uverejnených na stránkach dotknutých obcí.

Tab.: Demografická charakteristika (www.sobdtn.sk)

Rok	1996	2000	2005	2010	2015	2020	3/2024
Trnava	70202	69681	68828	67368	65596	64735	62967
Zavar	1704	1734	1767	2361	2220	2219	2536

zdroj: [www.statistic.sk](http://www.statistic.sk) (Trnavský kraj v číslach, 2020)

Tab: Zloženie obyvateľov podľa vekových skupín (www.statistic.sk)

Obec	veková skupina	2000	2005	2010	2015	2020	2023
Trnava	0-14	12092	9734	8730	9142	9684	9547
	15-65	51353	52461	50822	46601	42793	40427
	65 a viac	6236	6633	7816	9853	12 258	12981
Zavar	0-14	284	272	346	398	298	360
	15-65	1238	1265	1753	1611	1547	1774
	65 a viac	212	230	262	311	374	378

Tab: Obyvateľstvo dosiahnuté vzdelanie (SODB 2021)

Najvyššie dosiahnuté vzdelanie	Trnava	Zavar
Bez vzdelania (osoby 0 – 14 rokov)	7053	224
Základné	8066	314
Stredné odborné učňovské (bez maturity)	10534	543
Úplné stredné (s maturitou)	15573	580
Vyššie odborné vzdelanie	3330	103
Vysokoškolské	15622	371
Bez školského vzdelania (15 + rokov)	85	27
Nezistené	3540	221

Tab: Obyvateľstvo podľa národnosti (SODB 2021)

Národnosť	Trnava	Zavar
Slovenská	57763	1940
Maďarská	189	4
Rómska	143	1
Rusínska	22	4
Ukrajinská	69	96



Česká	301	7
Nemecká	33	0
Moravská	17	1
Poľská	49	0
Ruská	39	1
Vietnamská	28	15
Srbská	51	52
Iná	162	32
Nezistená	4791	218

Tab: Náboženské vyznanie obyvateľov (SODB 2021)

Vierovyznanie	Trnava	Zavar
Rímskokatolícka cirkev	34926	1442
Evanjelická cirkev augsburského vyznania	1456	38
Gréckokatolícka cirkev	389	12
Reformovaná kresťanská cirkev	76	5
Pravoslávna cirkev	148	83
Náboženská spoločnosť Jehovovi svedkovia	80	1
Iné	261	6
Bez vyznania	19336	487
Nezistené	6060	261

## Sídla



Mesto Trnava sa nachádza v strednej časti Trnavskej pahorkatiny, v nadmorskej výške 146 m, vo vzdialenosti 45 km od hlavného mesta Slovenskej republiky Bratislavy. Na križovatke starých obchodných ciest využívaných od praveku, pri rieke Trnávka, bola založená kupecká osada Trnava. Prvá písomná zmienka o nej pochádza z roku 1211. Je to listina ostrihomskeho arcibiskupa Jána o donácii príjmov miestneho kostola ostrihomskej kapitule.

Trnava bola prvým mestom na území dnešného Slovenska, ktoré dostalo výsady slobodného kráľovského mesta. Udelil jej ich v roku 1238 uhorský kráľ Belo IV. Privilégiom podriadil mesto priamo korune a vymedzil mu také práva, ktoré umožňovali rýchly rozvoj mesta. Pôvodné poľnohospodárske centrum sa začalo postupne meniť na centrum výroby, obchodu a remesiel.

V 13. storočí si mesto vybudovalo mimoriadne rozsiahle opevnenie na ploche takmer 60 hektárov. Konštrukciu opevnenia tvorili tehlové veže pospájané drevozemnými valmi, ktoré boli neskôr nahradené murovanou hradbou.

Výsadné postavenie mesta upevňovali ďalší uhorskí králi. O dôležitom postavení mesta svedčí aj skutočnosť, že Trnava bola miestom stretnutí kráľov.

Význam Trnavy vzrástol najmä v 16. storočí, keď sa sem pred blížiacim tureckým nebezpečenstvom, v roku 1543, presťahovalo ostrihomské arcibiskupstvo s kapitulou. Bratislava sa stala administratívnym centrom krajiny a Trnava prevzala úlohu kultúrneho a náboženského centra krajiny.

Sedemnásťte storočie sa pokladá na Slovensku za jedno z najhorších období slovenských dejín. Charakterizujú ho stavovské povstania uhorskej šľachty proti viedenskému dvoru, ktoré sa dotýkajú aj života Trnavy. Je paradoxom, že práve v storočí vojen a požiarov sa stáva Trnava univerzitným sídlom. V roku 1635 založil Peter Pazmáš Trnavskú univerzitu, najskôr len s filozofickou a teologickou fakultou. Právnická fakulta bola otvorená v roku 1667 a lekárska až v roku 1769. V 17. storočí boli postavené stavby, ktoré sú dnes národnou kultúrnou pamiatkou. Staré budovy dominikánskeho kláštora boli prestavané pre potreby univerzity, vystavili nové konvikty.

Do 18. storočia vstupovala Trnava ako univerzitné mesto známe v celej Európe. V roku 1777, keď na pokyn Márie Terézie presťahovali univerzitu do Budína, túto stratu cítila nielen Trnava, ale celé Slovensko.

V roku 1792 Anton Bernolák vytvoril v Trnave hlavný stánok Slovenského učeného tovaríšstva.

Budovu divadla si trnavskí mešťania postavili v roku 1831. V júni 1846 bol daný do prevádzky prvý úsek konskej železnice v Uhorsku, trať z Bratislavy do Trnavy. V roku 1870 začal v Trnave pôsobiť Spolok svätého Vojtecha, ktorý v období zákazu činnosti Matici slovenskej, pomáhal udržiavať národné povedomie.

Bohatá história mesta zanechala výrazné stopy - množstvo architektonických pamiatok. Prechádzka historickým centrom, ktoré tvorí mestskú pamiatkovú rezerváciu, poskytuje možnosť zoznámiť sa s pozoruhodným architektonickým súborom, ktorý sa tu formoval niekoľko storočí. Takmer pravidelný pôdorys centra mesta je vymedzený mestským opevnením. Návštevníci si môžu prezrieť mestskú vežu, radnicu, barokový komplex budov Trnavskej univerzity a najmä známe trnavské kostoly, vďaka ktorým dostala Trnava prívlastok Malý Rím.

Od roku 1996 je Trnava krajským mestom, v ktorom žilo takmer 70 000 obyvateľov. Pulzuje tu bohatý spoločenský, kultúrny a športový život. V Trnave sa koná veľa podujatí, ktoré svojím významom presahujú hranice mesta.



Obec Zavar leží 8 km na juhovýchod od Trnavy, v nadmorskej výške 127 m. n. m. na východnom okraji Trnavskej sprašovej tabule. Katastrálne hraničí s obcami Križovany nad Dudváhom, Šúrovce, Lovčice a s mestom Trnava.

Prvá písomná zmienka o obci Zavar pochádza z roku 1255 (de Zowor). V listine palatína a bratislavského župana Rolandusa a nitrianskeho biskupa Vincenta sa píše o zemi Čandal a je v nej uvedené meno Dionýza de Zowori. Bolo to v období vlády uhorského kráľa Bela IV., ktorý v roku 1238 udelil Trnave výsady slobodného kráľovského mesta. Názov Zavar bol pravdepodobne odvodený podľa mena prvého majiteľa osady (Dionýza de Zowori), ktorá sa v 13. storočí rozprestierala na území dnešnej obce. Po rôznych obmenách sa ustálil v podobe, ktorá pretrvala až do súčasnosti. V priebehu niekoľkých storočí mala obec viacerých vlastníkov napr.: Zowariovci, rodina Majthényiová, grófka Esterháziová, Báčák, Hrabovszky, Šipeky, Majláth, Marek, Bohúň, Okoličányi, Cingel, Sulín. Najväčší vplyv v histórii obce mala v 19. storočí grófska rodina Majláthovcov.

#### Historické a kultúrne pamiatky

Trnava získala vzhľadom na vysoký počet kostolných veží a kostolov prezývku „slovenský Rím“, čo je dôsledok historického vývoja mesta ako náboženského centra. K najvýznamnejším historickým pamiatkam patria okrem mnohých kostolov:

- **Mestské opevnenie** - Hradby sú významnou pamiatkou mesta z 13. storočia a zachovali sa najmä v západnej a východnej časti historického centra. Do dnešných čias sa z nich zachovalo 1,5 km.
- **Dóm Sv. Mikuláša** - je neskorogotická trojloďová bazilika pochádzajúca z 15. storočia situovaná na pôvodne historicky najstaršom mieste Trnavy, a to na námestí sv. Mikuláša. V rokoch 1534 – 1820 mala najväčší význam ako sídlo ostrihomského arcibiskupa.
- **Univerzitné námestie, katedrálny chrám** - katedrálny chrám sv. Jána Krstiteľa z roku 1637 je umeleckou ranobarokovou stavbou situovanou na Univerzitnom námestí. Nachádzajú sa tu unikátne sochy ako aj jeden z najväčších drevených oltárov v Európe z roku 1640. Na námestí sa nachádzajú historicky významné univerzitné budovy.

V obci Zavar je pamiatkovým úradom evidovaných 5 pamiatkových objektov:

- **Majláthovský kaštieľ** - kaštieľ bol postavený začiatkom 19. storočia v klasicistickom slohu. Jeho prestavba a rozšírenie sa uskutočnila v roku 1894. K ďalšej prestavbe prišlo po druhej svetovej vojne, keď bol rozšírený o novú budovu. Patril barónke Štefánii Majláthovej, ktorá v ňom v roku 1887 zriadila opatrovňu pre slabých a chorých ľudí. Neskôr túto opatrovňu prevzali sestry Svätého kríža a v súčasnosti sa v kaštieli nachádza domov sociálnych služieb pre dospelých.
- Pri kaštieli sa nachádza **park** s historickou zeleňou a **ohradný múr**, ktoré sú tiež pamiatkovými objektami.
- V Zavare sa na Hlavnej ulici č.13 nachádza aj **pamätný dom**. Ide o rodný dom významného slovenského skladateľa Gejzu Dusíka. V obci sa nachádza socha sv. Barbory –

klasicistická socha na stĺpe pri cintoríne z 18. storočia bola odcudzená a nová, bronzová socha sv. Barbory bola na mieste cintorína odhalená 31. októbra 2010.

## Doprava

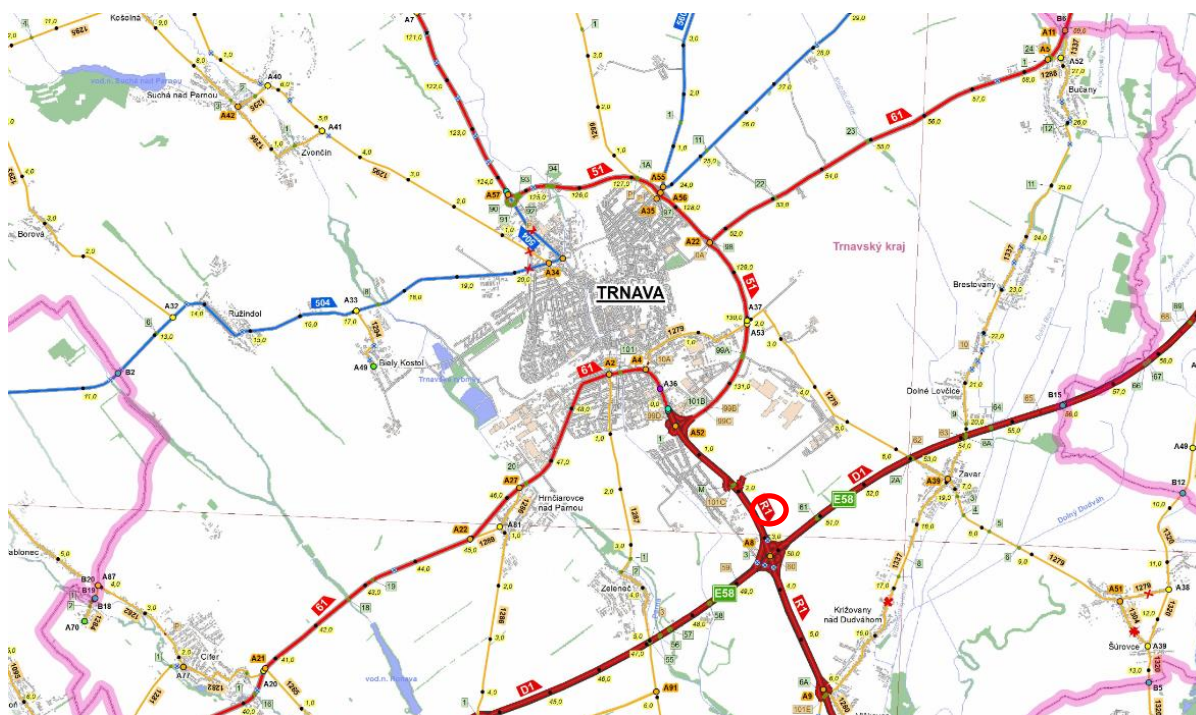
### Cestná doprava

Trnava tvorí dôležitú križovatku nielen vnútroštátnej cestnej siete, ale aj ciest európskeho významu. Cez mesto prechádzajú dôležité dopravné trasy – cesta č. I/51, ktorá prechádza z Českej republiky na južné Slovensko, známa tiež ako Via Bohemica, ktorá zároveň napája mesto na Rýchlostnú cestu R1 smer Nitra a úsek diaľnice D1 – Bratislava – Žilina a cesta č. I/61 z Bratislavy na Považie, súbežná s diaľnicou D1.

Základom dopravnej kostry mesta je vnútorný mestský okruh okolo jeho centra. Jeho úlohou je nielen distribúcia obslužnej dopravy Centrálny mestskej zóny (CMZ), ale aj ochrana územia pred nežiaducou tranzitnou dopravou. Z okruhu ďalej pokračuje systém mestských radiál v smeroch hlavných dopravných vstupov mesta. Vnútorný mestský okruh spolu s mestskými radiálami tvorí radiálno-okružný dopravný systém.

Dotknuté územie je dobre dopravne dostupné. Coburgovou ulicou je priamo napojené na cestu I/61.

Cyklistická doprava v meste a jej blízkom okolí je značne rozšírená. Napomáha tomu najmä konfigurácia terénu, dochádzkové vzdialenosti a aj historicky zaužívaný zvyk obyvateľov používajúcich tento dopravný prostriedok.



zdroj: www.cdb.sk

### Železničná doprava

Modernizácia trate na rýchlosť 160 km/h úsek Bratislava – Trnava bola ukončená v roku 2006. Trať tvorí hlavnú os systému železničných tratí. Je dvojkolejná, celoštátneho významu s označením č. 120 Bratislava – Žilina. Trať je taktiež súčasťou medzinárodných železničných tratí AGC/AGTC s označením E63/C – E63 a medzinárodného multimodálneho koridoru VA. V medzinárodnej osobnej doprave je využívaná vlakmi EC a IC a v medzinárodnej nákladnej doprave vlakmi AGTC.

Okrem spomínanej trate č. 120 Bratislava – Žilina mestom prechádza aj jednokolejná elektrifikovaná trať č. 116 Trnava – Kúty a Trnava – Sereď.

Na území mesta sa nachádzajú dve železničné zastávky: železničná stanica Trnava a železničná zastávka Predmestie.

#### Letecká a vodná doprava

Letecká ani vodná doprava sa v dotknutom území ani jeho širšom okolí nevyužíva. Najbližšie letisko v Bratislave je 50 km (40 min.) vo Viedni je 95 km (75 min.) a v Piešťanoch 35 km (20 min.). Na severovýchodnom okraji mesta sa nachádza agroletisko.

#### Technická infraštruktúra

Dotknuté územie je situované v blízkosti priemyselného areálu s dobrou technickou infraštruktúrou. K dispozícii sú prakticky všetky inžinierske siete vrátane pokrytia územia signálom mobilných operátorov.

## IV. VPLYVY NA ŽIVOTNÉ PROSTREDIE A ZDRAVIE OBYVATEĽSTVA VRÁTANE KUMULATÍVNYCH A SYNERGICKÝCH

### VPLYVY NA HORNINOVÉ PROSTREDIE A RELIÉF

Vzhľadom na rozsah navrhovanej zmeny činnosti, ktorá predstavuje inštaláciu fotovoltaickej elektrárne do pôvodného projektu a charakter prostredia, neočakávame žiadne výrazné vplyvy posudzovanej zmeny v tretej fázy výstavby alebo prevádzky na horninové prostredie, nerastné suroviny, geodynamické javy a geomorfologické pomery.

Stavba je navrhnutá a bude realizovaná tak, aby v maximálnej možnej a známej miere eliminovala možnosť kontaminácie horninového prostredia. Prijaté stavebné, konštrukčné a prevádzkové opatrenia minimalizujú možnosť kontaminácie horninového prostredia v etape výstavby a prevádzky hodnotenej činnosti.

Vzhľadom na uvedené hodnotíme vplyvy zmeny navrhovanej činnosti na horninové prostredie a reliéf vo vzťahu pôvodnému zámeru ako bez vplyvu.

### VPLYVY NA POVRCHOVÉ A PODZEMNÉ VODY

Nakoľko technologické riešenie inštalácie FTV panelov si nevyžiada napojenie na technologickú vodu ani o splaškové vody, môžeme konštatovať, že vo vzťahu k pôvodnému zámeru hodnotíme vplyv zmeny navrhovanej činnosti na vodné pomery ako bez vplyvu.

### VPLYVY NA OVZDUŠIE A KLÍMU

Pre navrhovanú zmenu činnosti nedôjde k zmene kategorizácie zdroja znečisťovania ovzdušia. Na základe uvedeného je oprávnený predpoklad, že navrhovanú zmenu hodnotíme vzhľadom na pôvodný zámer ako bez vplyvu.

### VPLYVY NA PÔDU

Základným vplyvom navrhovanej stavby na pôdu je jej trvalý záber. Výstavba si nevyžiada záber poľnohospodárskej pôdy. Umiestnenie navrhovanej zmeny činnosti je navrhnuté na pozemkoch, ktoré sú klasifikované prevažne ako ostatné plochy a zastavané plochy.

Na základe uvedeného, je oprávnený predpoklad, že vo vzťahu k pôvodnému zámeru zmenu hodnotíme ako bez vplyvu.

### VPLYVY NA FAUNU, FLÓRU A ICH BIOTOPY

Činnosťou nedôjde k narušeniu záujmov ochrany prírody a krajiny. Umiestnenie posudzovanej činnosti je navrhované v území, na ktoré sa vzťahuje prvý - všeobecný stupeň ochrany, bez zvláštnej územnej alebo druhovej ochrany. V rámci prípravy územia bude potrebné vykonať výrub drevín v zmysle dendrologického prieskumu „PCA Slovakia, Zavar“ (spol. Envilution s.r.o. 9/2024).

Vzhľadom na charakter fauny a flóry a relatívne nízku druhovú diverzitu (v súčasnosti prevažne druhy málo citlivé na zmeny charakteru prostredia) v posudzovanej lokalite ako aj

výraznú premenu pôvodných biotopov na biotopy úzko späté s poľnohospodárskou a priemyselnou činnosťou nepredpokladáme negatívny vplyv na faunu a flóru. Vo vzťahu k pôvodnému zámeru môže skonštatovať, že navrhovaná zmena činnosti bude mať mierne negatívny vplyv.

#### VPLYVY NA KRAJINU

V rámci zmeny navrhovanej činnosti nedôjde k významnému ovplyvneniu krajiny dotknutého územia, nakoľko najbližšie okolie už tohto času významne zasahuje do scenérie krajiny (železnica, diaľnica, ťažba štrku).

Funkčné využitie územia je v súlade s platnou aktualizovanou územnoplánovacou dokumentáciou dotknutých obcí.

Vo vzťahu k pôvodnému zámeru môžeme skonštatovať, že navrhovaná zmena činnosti bude bez vplyvu.

#### VPLYV NA OBYVATEĽSTVO

Keďže je dotknuté územie lokalizované v okrajovej časti katastrálneho územia mesta Trnava a obce Zavar v dostatočnej vzdialenosti od obývaných objektov a v rámci existujúceho priemyselného areálu, nebude mať posudzovaná činnosť počas prevádzky zásadný negatívny vplyv na obyvateľov najbližších obytných súborov.

Vzhľadom na uvedené zmeny a s ohľadom na štúdie hodnotíme vplyvy na obyvateľstvo ako bez vplyvu a z environmentálneho ako bez vplyvu.

#### ÚDAJE O PREDPOKLADANÝCH VPLYVOCH NAVRHOVANEJ ZMENY ČINNOSTI NA CHRÁNENÉ ÚZEMIA A PRVKY ÚSES

Prevádzka posudzovanej činnosti nebude mať vplyv na chránené územia ani ochranné pásma. Činnosťou nedôjde k narušeniu záujmov ochrany prírody a krajiny. Prevádzka je navrhovaná v území, na ktoré sa vzťahuje prvý - všeobecný stupeň ochrany, bez zvláštnej územnej alebo druhovej ochrany. Užívanie areálu na predmetný zámer nepredstavuje činnosť v území zakázanú.

Areál pre navrhovanú činnosť priamo nezasahuje do ekologicky hodnotných segmentov krajiny ani nenaruší funkčnosť žiadneho prvku ÚSES.

V blízkosti sa nachádza chránený areál Trnavské rybníky východne od dotknutého územia. Predmetom ochrany je vodné vtáctvo a vodné biocenózy na vedecko-výskumné a náučné ciele. Trnavské rybníky sú jedným z piatich najvýznamnejších území na Slovensku pre hniezdenie hrdzavky potápavej (*Netta rufina*). Pravidelne tu hniezdi viac ako 1% národnej populácie druhov kaňa močiarna (*Circus aeruginosus*) a bučiačik močiarny (*Ixobrychus minutus*). Vzhľadom na charakter navrhovanej činnosti nepredpokladáme negatívny vplyv na predmetné chránené územie ani na predmet ochrany.

## POSÚDENIE OČAKÁVANÝCH VPLYVOV Z HĽADISKA ICH VÝZNAMNOSTI A ČASOVÉHO PRIEBEHU PÔSOBENIA

Syntézy v predchádzajúcich kapitolách dokladujú, že výsledné komplexné pôsobenie navrhovanej činnosti je dané zaťažením prostredia antropogénneho charakteru a pozitívnym dopadom na obyvateľstvo a jeho socio - ekonomické aktivity.

Ako vyplýva z predchádzajúcich hodnotení vplyvov na jednotlivé zložky životného prostredia, výsledný dopad možno zhodnotiť ako nepatrný vzhľadom na minimum priamych dopadov a reálnu možnosť účinne ovplyvniť hlavné riziká realizáciou vhodných opatrení. Výsledné pôsobenie navrhovanej činnosti neohrozí funkčnosť prvkov ekologickej stability a osobitne chránených častí prírody, ani charakter krajinej štruktúry so zastúpením cenných a významných prvkov v dotknutom území.

Vo vzťahu k ekonomickému a sociálnemu vývoju v území sa navrhovaná činnosť radí k celospoločensky prospešným, pričom výsledná záťaž na prostredie je prijateľná a zachováva jeho kvality v lokálnom i širšom meradle.

Navrhovaná činnosť nie je v rozpore s právnymi predpismi Slovenskej republiky. Aby nedošlo do konfliktu s inými legálnymi čiastkovými záujmami je nevyhnutné jej usmernenie a limitovanie povolovacími procesmi. Dodržiavanie súladu s právnymi predpismi vyžaduje kontrolu a dohľad nad prevádzkou navrhovanej činnosti s podmienkami stanovenými v povolovacom procese a s dotknutými právnymi predpismi.

Vplyvy navrhovanej činnosti na jednotlivé zložky životného prostredia sú opísané v predchádzajúcich kapitolách pričom ich významnosť sa znižuje so zvyšujúcou sa vzdialenosťou od hodnotenej činnosti. Z hľadiska komplexného posúdenia očakávaných vplyvov môžeme zhodnotiť, že vo väčšine sledovaných ukazovateľov je činnosť hodnotená ako bez vplyvu, v prípade vplyvu na ovzdušie ako mierne negatívna a v prípade vplyvu na obyvateľstvo a jeho socioekonomické aktivity ako pozitívna.

## PREDPOKLADANÉ VPLYVY PRESAHUJÚCE ŠTÁTNE HRANICE

Posudzovaná činnosť ani jej zmena nebude mať nepriaznivý vplyv na životné prostredie presahujúci štátne hranice a nenapĺňa podmienky § 40 zákona č. 24/2006 Z. z. o posudzovaní vplyvov na životné prostredie a o zmene a doplnení niektorých zákonov v znení neskorších predpisov a kritériá uvedené v prílohe č. 13 a č. 14 predmetného zákona.



## V. VŠEOBECNE ZROZUMITELNÉ ZÁVEREČNÉ ZHRNUTIE

Navrhovateľ PCA Slovakia, s.r.o. predkladá podľa zákona č. 24/2006 Z. z. o posudzovaní vplyvov na životné prostredie a o zmene a doplnení niektorých zákonov v znení neskorších prepisov Oznámenie o zmene navrhovanej činnosti „Zmena spôsobu dodávky elektrickej energie – Stellantis Trnava“.

Účelom predkladaného zámeru navrhovanej činnosti je vybudovanie fotovoltaického lokálneho zdroja (ďalej FV LZ), ktorý je naplánovaný v areáli predkladateľa. Ide o stavbu plošného charakteru. Stavba je v súlade s územným plánom obce.

Trnavská automobilka Stellantis Slovakia je lídrom vo výrobe malých mestských vozidiel. Trnavské výrobné centrum patrí v spotrebe energií na vyrobené vozidlo medzi najlepšie automobilky koncernu Stellantis.

V zmysle zákona č. 24/2006 Z. z. o posudzovaní vplyvov na životné prostredie a o zmene a doplnení niektorých zákonov v znení neskorších predpisov bude navrhovaná činnosť predstavovať novú činnosť v území.

Podľa zákona č. 24/2006 Z. z. a jeho prílohy č. 8 môžeme navrhovanú činnosť zaradiť nasledovne:

- časť 2. Energetický priemysel, položka č. 13. Ostatné priemyselné zariadenia na výrobu elektriny, pary a teplej vody, ak nie sú zaradené v položkách č. 1 - 4 a 12 s tepelným výkonom od 5 MW – zisťovacie konanie

V súčasnosti je oplotený areál vyhradený pre výstavbu navrhovanej činnosti súčasťou priemyselného závodu Stellantis Slovakia. Pozemky sú v súčasnosti nevyužívané. V prevažnej časti sa tu nachádza trávový porast s drevinami bližšie špecifikovanými v Dendrologickom posudku a vo zvyšnej časti sa nachádzajú spevnené komunikačné a odstavené plochy. Priemyselný areál spoločnosti Stallantis Slovakia je zásobovaný elektrickou energiou z distribučnej siete ZSDis a. s.

Zmena navrhovanej činnosti rieši výstavbu fotovoltaického zdroja, ktorý bude využívať premenu energiu slnečného žiarenia na elektrickú energiu a následne sa bude využívať na pokrytie vlastných potrieb navrhovateľa a prípadný prebytok sa môže prenášať do elektrickej siete. Vyrobená elektrická energia bude slúžiť na priamu spotrebu v areáli predkladateľa a tak prispeje k zníženiu záťaže distribučných a prenosových vedení.

Fotovoltaické zariadenie má vysoký potenciál vytvárať lepšiu a hlavne zdravšiu budúcnosť. Svojou činnosťou môže pomôcť vytvoriť ekonomickejšie a ekologickéjšie podmienky pre život, pričom má dosah aj na zlepšenie zdravotného stavu obyvateľstva. Cieľom je podpora rozvoja udržateľnej obnoviteľnej energetiky na Slovensku.

Realizácia FV LZ taktiež prispeje k splneniu záväzkov SR a EÚ na dosiahnutie klimatickej neutrality EÚ do roku 2050.

Ako vyplýva z predchádzajúcich hodnotení vplyvov na jednotlivé zložky životného prostredia, výsledný dopad možno zhodnotiť ako nepatrný vzhľadom na minimum priamych dopadov a reálnu možnosť účinne ovplyvniť hlavné riziká realizáciou vhodných opatrení. Výsledné pôsobenie navrhovanej zmeny neohrozí funkčnosť prvkov ekologickej stability a osobitne chránených častí prírody, ani charakter krajinej štruktúry so zastúpením cenných a významných prvkov v dotknutom území.

Navrhovaná zmena nie je v rozpore s právnymi predpismi Slovenskej republiky. Dodržiavanie súladu s právnymi predpismi vyžaduje kontrolu a dohľad nad prevádzkou zmeny navrhovanej činnosti s podmienkami stanovenými v povoľovacom procese a s dotknutými právnymi predpismi.

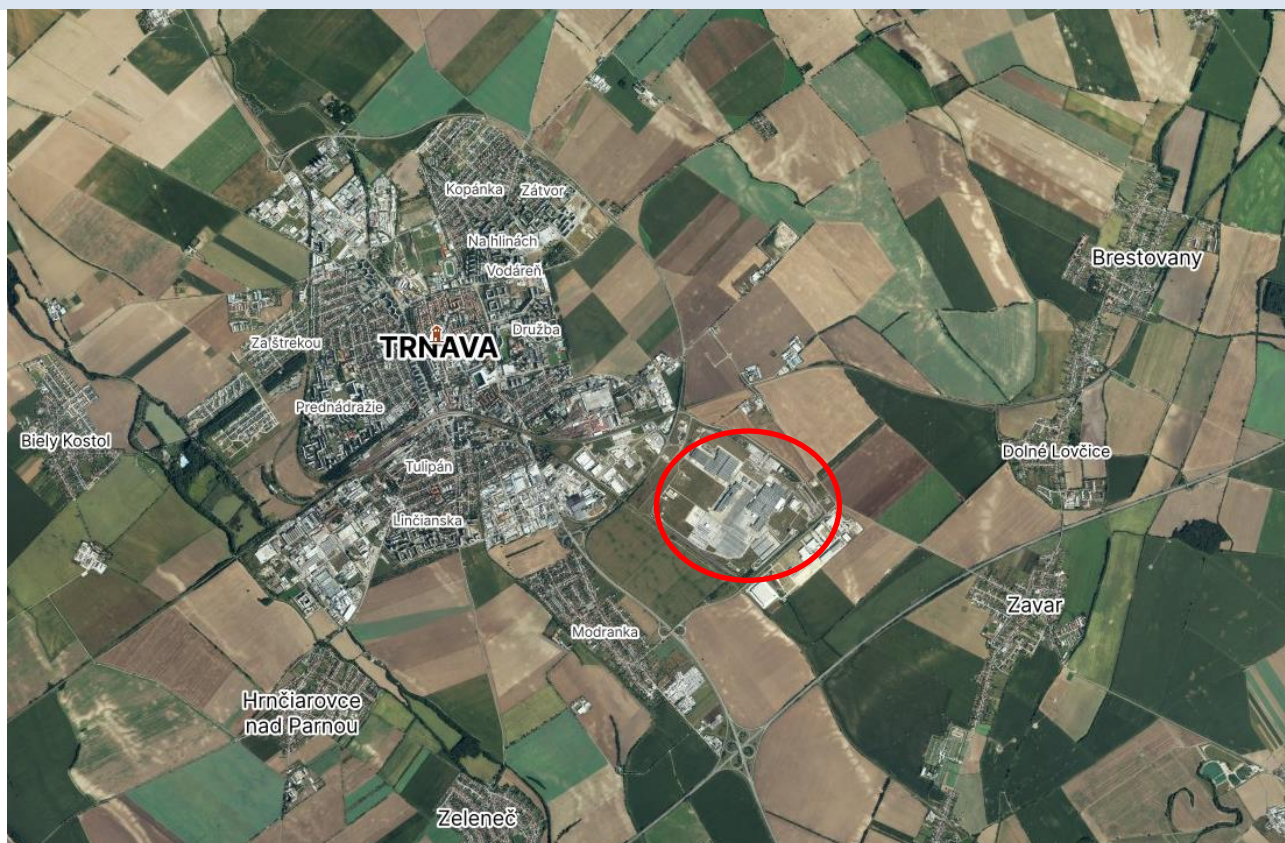
Vplyvy navrhovanej zmeny na jednotlivé zložky životného prostredia sú opísané v predchádzajúcich kapitolách, pričom ich významnosť sa znižuje so zvyšujúcou sa vzdialenosťou od hodnotenej činnosti. Z hľadiska komplexného posúdenia očakávaných vplyvov môžeme zhodnotiť, že vo väčšine sledovaných ukazovateľov je zmena navrhovanej činnosti hodnotená ako bez vplyvu.

## VI. PRÍLOHY

### 1. INFORMÁCIA, ČI NAVRHOVANÁ ČINNOSŤ BOLA POSUDZOVANÁ PODĽA ZÁKONA; V PRÍPADE, AK ÁNO, UVEDIE SA ČÍSLO A DÁTUM ZÁVEREČNÉHO STANOVISKA, PRÍP. JEHO KÓPIA

Lokalita bola posudzovaná v rámci Zámeru „Závod na výrobu automobilov, Trnava“. Povinné hodnotenie bolo ukončené záverečným stanoviskom č. 4852/02-4.3 zo dňa 18.03.2003.

### 2. MAPY ŠIRŠÍCH VZŤAHOV S OZNAČENÍM UMIESTNENIA ZMENY NAVRHOVANEJ ČINNOSTI V DANEJ OBCI A VO VZŤAHU K OKOLITEJ ZÁSTAVBE



Zdroj: mapy.cz

### 3. DOKUMENTÁCIA K ZMENE NAVRHOVANEJ ČINNOSTI:

Vzhľadom na stupeň projektovej dokumentácie slúžili ako podklad k vypracovaniu predkladaného Oznámenia o zmene navrhovanej činnosti informácie zo súhrnnej technickej správy poskytnuté navrhovateľom.

## Prílohy:

1. Situačný výkres
2. Dendrologický posudok

## ZOZNAM HLAVNÝCH POUŽITÝCH MATERIÁLOV

- @ <http://www.enviroportal.sk>
- @ <http://www.sazp.sk>
- @ <http://www.air.sk>
- @ <http://www.shmu.sk>
- @ <https://www.maps.sopsr.sk/>
- @ <http://www.statistics.sk>
- @ <http://www.podnemapy.sk>
- @ <http://www.geology.sk>
- @ <http://www.sk.wikipedia.org>
- @ <http://www.cdb.sk>
- @ <http://uzemneplany.sk>
- @ <http://www.uzemneplany.sk>
- @ <http://www.katasterportal.sk>
- @ <http://www.trnava.sk>
- @ <http://www.minzp.sk>

## LEGISLATÍVA

- § Zákon č. 24/2006 Z. z. o posudzovaní vplyvov na životné prostredie a o zmene a doplnení niektorých zákonov v znení neskorších predpisov
- § Vyhláška Ministerstva životného prostredia SR č. 113/2006 Z. z., ktorou sa ustanovujú podrobnosti na účely posudzovania vplyvov na životné prostredie.
- § Zákon č. 79/2015 Z.z. o odpadoch a o zmene a doplnení niektorých zákonov v znení neskorších predpisov
- § Vyhláška Ministerstva životného prostredia Slovenskej republiky č. 371/2015 Z. z., ktorou sa vykonávajú niektoré ustanovenia zákona o odpadoch v znení neskorších predpisov
- § Vyhláška MŽP SR č. 365/2015 Z. z., ktorou sa ustanovuje Katalóg odpadov v znení neskorších predpisov
- § Zákon č. 543/2002 Z. z. o ochrane prírody a krajiny v znení neskorších predpisov

## VII. DÁTUM SPRACOVANIA

Bratislava, január 2025

## VIII. MENO, PRIEZVISKO, ADRESA A PODPIS SPRACOVATEĽA OZNÁMENIA



**EKOCONSULT – enviro, a. s.**

Miletičova 23

821 09 Bratislava

**Koordinátor:**

RNDr. Vladimír Žúbor

Miletičova 23

821 09 Bratislava

**Spoluriešitelia:**

Ing. Martina Galovičová

.....  
RNDr. Vladimír Žúbor  
za spracovateľa oznámenia

## IX. PODPIS OPRÁVNENÉHO ZÁSTUPCU NAVRHOVATEĽA

.....  
Andrej Slezko  
za spoločnosť  
MFJ support s.r.o.