
Socio-ekonomická analýza

Mesto Trnava

Máj 2006

OBSAH

1. ÚVOD	3
2. ZÁKLADNÉ CHARAKTERISTIKY MESTA	4
2.1. POLOHA	4
2.2. PRÍRODNÉ PROSTREDIE	4
2.3. DÔLEŽITÉ HISTORICKÉ MEDZNIKY	5
2.4. URBANISTICKÁ ŠTRUKTÚRA	5
2.5. SAMOSPRÁVA MESTA	8
3. DEMOGRAFIA A BÝVANIE	9
3.1. DEMOGRAFICKÝ VÝVOJ	9
3.2. BÝVANIE	14
4. HOSPODÁRSTVO	16
4.1. EKONOMIKA TRNAVSKÉHO KRAJA	16
4.2. TRH PRÁCE	17
4.3. INVESTIČNÉ PRÍLEŽITOSTI	22
4.4. HOSPODÁRENIE MESTA	22
5. INFRAŠTRUKTÚRA	25
5.1. DOPRAVNÁ INFRAŠTRUKTÚRA	25
5.2. TECHNICKÁ INFRAŠTRUKTÚRA	26
5.3. ODPADOVÉ HOSPODÁRSTVO	27
6. ŽIVOTNÉ PROSTREDIE	28
6.1. STAV ŽIVOTNÉHO PROSTREDIA	28
7. VEREJNÉ ZARIADENIA	29
7.1. ŠKOLSTVO	29
7.2. ZDRAVOTNÍCTVO	31
7.3. VOĽNOČASOVÉ ZARIADENIA	31
8. REALIZÁCIA STRATEGICKÉHO PLÁNU EKONOMICKÉHO ROZVOJA 2002 - 2006	32
ENVIRONMENTÁLNY PROFIL MESTA TRNAVA – PRÍLOHA Č.1	36

1. Úvod

PHSR¹ je strednodobý programový dokument, obsahujúci najmä analýzu hospodárskeho a sociálneho rozvoja obce, hlavné smery jej vývoja, ustanovenie cieľov a prvoradých potrieb návrh finančného a administratívneho zabezpečenia. Súčasťou procesu tvorby PHSR v Trnave je strategické environmentálne hodnotenie v zmysle č. 24/2006 Z.z. o posudzovaní vplyvov na životné prostredie.

PHSR mesta Trnava sa spracovával procesom participatívneho komunitného plánovania, v ktorom kľúčovú úlohu zohráva Komisia pre strategický rozvoj, pozostávajúca z predstaviteľov mesta a zástupcov ďalších dôležitých aktérov miestneho rozvoja.

Profil mesta Trnava je **stručná analýza zásadných socio-ekonomických dát**, vypracovaná v rámci analytickej etapy tvorby programu hospodárskeho a sociálneho rozvoja mesta. Cieľom Profilu mesta, je najmä poskytnúť členom Komisie pre strategický rozvoj podklady na rozhodovanie o smerovaní PHSR, popísať miestne danosti a trendy v kontexte národného a regionálneho vývoja a určiť zvláštnosti, ktoré môžu slúžiť ako zdroj komparatívnych výhod, alebo naopak ako zdroj ohrozenia.

Predkladaný Profil mesta Trnava sa opiera o predchádzajúce, systematicky aktualizované verzie základných socio-ekonomických charakteristík mesta, ktoré spracováva Referát ekonomického rozvoja Mestského úradu v Trnave, Odbor územného rozvoja a koncepcií, Úsek strategických koncepcií.

Profil mesta pozostáva najmä z tzv. „tvrdých“ štatistických dát, t.j. merateľných údajov a objektívne zistiteľných faktov. Hlavným zdrojom údajov, z ktorých je aktualizovaný profil zostavený sú informácie publikované mestom Trnava, oficiálne publikácie Štatistického úradu Slovenskej republiky, evidencia a databázy niektorých miestnych inštitúcií.

¹ V zmysle zákona 351/2004 Z.z. ktorým sa mení a dopĺňa zákon č. 503/2001 Z.z. o podpore regionálneho rozvoja sa slová „hospodárskeho rozvoja a sociálneho rozvoja“ nahradili slovami „**hospodárskeho rozvoja, sociálneho rozvoja, environmentálneho rozvoja a rozvoja kultúry**“.
Pre zjednodušenie bude v texte ďalej uvádzané PHSR.

K vlastnému spracovaniu *Profilu mesta Trnava*, bol uskutočnený iba jeden zber primárnych dát – dotazníkový prieskum základných a stredných škôl, pôsobiacich na území mesta.

Získané informácie profil prezentuje formou stručných popisov, tabuľkami, grafmi a ilustračnými fotografiami, v členení podľa rôznych oblastí života mesta, v snahe čo najlepšie vystihnúť situáciu v meste Trnava, avšak nepresiahnuť rozsah, potrebný k efektívnemu napredovaniu plánovacieho procesu.

Súčasťou predkladaného profilu mesta je prehľad plnenia Strategického plánu ekonomického rozvoja mesta Trnava, spracovaného v roku 2001-2002, na ktorý pripravovaný PHSR nadväzuje.

Spracovanie *Profilu mesta* zabezpečila AINova v úzkej spolupráci s Mestským úradom v Trnave, Odborom územného rozvoja a koncepcií a Krajskou správou štatistického úradu v Trnave.

2. Základné charakteristiky mesta

2.1. Poloha

Graf č.1 – Poloha Trnavy



Zdroj: MsÚ Trnava

Mesto Trnava leží na kraji Západoslovenskej nížiny vo vzdialenosti asi 50 km od Bratislavy, hlavného mesta SR.

Mesto Trnava zohráva dôležitú úlohu sekundárneho jadra tzv. stredoeurópskeho regiónu. Stredoeurópsky región je súčasťou európskeho produkčného trojuholníka Paríž – Berlín – Viedeň, ktorý tvorí základňu európskeho hospodárstva. Vzdialenosť k významnému európskemu mestu Viedeň je 95 km.

Z hľadiska dotvorenia súčasnej a vytvorenia budúcej priestorovej štruktúry je stredoeurópsky región veľký bipolárny región s výrazným radiálno-okružným systémom osídlenia miest I. a II. kategórie. Hlavné póly stredoeurópskeho regiónu dotvárajú centrá Viedeň a Bratislava (primárne jadrá), sekundárne jadrá I. a II. kategórie sú umiestnené na hlavnom okružnom systéme, ktorý je radiálami spojený s hlavnými pólmi. Trnava je jadrom I. kategórie, medzi ktorými sú okrem nej St. Pölten, Znojmo, Sopron, W. Neustadt, Eisenstadt. Jadrá druhej kategórie sú Břeclav, Krems, Hollabrunn, Mosonmagyaróvár, Dunajská Streda a Galanta.

Trnavský región a jeho jadrové územie mesto Trnava leží na jednej z hlavných urbanizačných osí Slovenska: sever – juh, ktorý je tvorený považským pásovým osídlením od Žiliny smerom na Bratislavu. Túto hlavnú urbanizačnú os križuje os vedľajšia, ktorá je jednou z dôležitých spojnic Slovenska s Moravou (Českou republikou). Miestom stretávania týchto

dvoch urbanizačných osí je mesto Trnava a jeho záujmové územie.

2.2. Prírodné prostredie²

Mesto Trnava a jeho katastrálne územie leží medzi riekou Váh a pohorím Malé Karpaty v oblasti Podunajskej nížiny. V rámci nej sa rozprestiera v geomorfologickom celku Podunajskej pahorkatiny, podcelku Trnavskej pahorkatiny a časti Trnavskej tabule. Vo vzťahu k výškovej diferenciacii Slovenska sa mesto nachádza vo výškových stupňoch 134 – 188 m n.m. V intraviláne mesta nadmorská výška dosahuje 140 – 156 m n.m. Z geomorfologického hľadiska boli formy reliéfu vytvorené v naviatych sprašiach. Najvyššie polohy územia majú charakter plochých povrchov a mierne uklonených plošín na sprašovej tabuli. Najnižšie polohy územia predstavujú doliny s dobre vyvinutými nivami, úvalinové doliny a zníženiny. K dolinám patria doliny Parnej, Trnávky a Krupského potoka, Vinohradská dolina a Zlatá dolina.

Územie mesta patrí do povodia Váhu a v rámci neho do povodia Dolného Dudváhu. Západnou časťou územia pretekajú toky: Parná, Trnávka a Krupský potok prameniace v Malých Karpatoch. Do tokov Parnej, Trnávky a Krupského potoka v katastrálnom území neústia žiadne toky. Z povrchových vôd majú významné miesto umelé vodné plochy – Trnavské rybníky, ktoré svojou rozlohou tvoria cca 26 ha z územia Trnavy.

Klimatické pomery katastrálneho územia mesta sa vzhľadom na jeho malú rozlohu a malú členitosť územia dajú vyjadriť hodnotami, ktoré vyjadrujú vlastnosti klímy pre širšie okolie na Trnavskej tabuli. Územie patrí do teplej klimatickej oblasti, k teplému, mierne suchému alebo suchému okrsku s miernou zimou s priemernou ročnou teplotou 9 °C a ročným úhrnom zrážok v priemere 560 mm. Na území mesta výrazne prevládajú SZ vetry. Častými smermi sú tiež JV a S smery vetrov.

Podľa fyto geografického členenia územia Slovenska patrí územie mesta Trnava do oblasti panónskej flóry (Pannonicum), obvodu eupanónskej xerotermej flóry (Eupanonicum), fyto geografického okresu Podunajská nížina. Pre územie mesta Trnavy sú charakteristické provincie stepí a lesostepí.

² Zdroj informácií: Program odpadového hospodárstva Mesta Trnava do roku 2005

Na území mesta Trnava sa nachádzajú významné chránené prírodné objekty. Jedným z nich je chránený areál – Trnavské rybníky, ktorý je tvorený komplexom 8 hospodársky využívaných rybníkov. Ekologicky sú významné chránené stromy Pri kalvárii a lokálne biocentrá: Farský mlyn, Cerový lesík pri Medzihájoch, Štrky, Lesík pri Zelenči, Lesík pri Trnávke, Vodáreň a Staničný park.

Podrobnejšie informácie o životnom prostredí – viď Príloha č.1 – *Environmentálny profil mesta Trnava*

2.3. Dôležité historické medzníky

- 1211:** prvá písomná zmienka o Trnave
- 1238:** uhorský kráľ Belo IV. udelil Trnave privilégia slobodného kráľovského mesta
- 1348:** doložená najstaršia pečať Trnavy
- 1543:** do Trnavy sa presídlilo ostrihomské arcibiskupstvo a kapitula, mesto sa stalo kultúrnym a náboženským centrom krajiny
- 1635:** kardinál Peter Pazmáš založil Trnavskú univerzitu, ktorá mala na začiatku 2 fakulty (filozofická, teologická) a neskôr pribudli fakulty (právnická, lekárska)
- 18. stor.:** vývoj remeselníckej výroby, potravinárskeho priemyslu, založenie podnikov s manufaktúrou (súkenka, výroba hodvábných textílií)
- 19. stor.:** založenie podnikov s manufaktúrnou technológiou (sladovne, škrobáreň, octáreň, mestský pivovar, tehelne, liehovar, zvonolejáreň)
- 1972:** nábeh výroby elektrickej energie v závode v Jaslovských Bohuniciach
- 1980:** napojený druhý blok jadrovej elektrárne v Jaslovských Bohuniciach,

inovácia výroby automobilu Š 1203 v Trnavských automobilových závodoch

- 1996:** založenie významných podnikov so zahraničným kapitálom (Sony Slovakia, s.r.o., Punch products Trnava, s.r.o., Sachs Slovakia, a.s.)
- 2001:** kapitálový vstup americkej spoločnosti Johns Manville do Skloplast Trnava
- 2002:** spracovanie strategického plánu miestneho ekonomického rozvoja
- 2003:** podpísanie zmluvy o výstavbe závodu PSA – Peugeot Citroën
- 2004:** zavedenie novej linky a rozšírenie výroby v spoločnosti Sony Slovakia, s.r.o. výstavba novej výrobnéj haly, rozšírenie výroby a zamestnanosti v spoločnosti Johns Manville Slovakia, a.s.

2.4. Urbanistická štruktúra

Mesto Trnava je okresným mestom okresu Trnava a od 1. 12. 2001 sídlom Trnavského samosprávneho kraja.

Mesto Trnava sa rozprestiera **na ploche 71, 5 km²**, čo predstavuje 9,7% zo 741 km² výmery okresu Trnava a 1,7% z celkovej výmery Trnavského kraja, ktorá je 4 148 km².

Významné zmeny, týkajúce sa rozlohy mesta sa udiali v sedemdesiatych rokoch, keď boli k Trnave postupne pričlenené Hrnčiarovce (28.11.1971), Modranka (1.1.1972) a Biely Kostol (1.1.1974), pričom mesto dosiahlo rozlohu 8 986 ha so zastavaným územím 1 462 ha. Mesto Trnava sa členilo na 8 mestských častí (1. Staré Mesto, 2. Kopánka, 3. Hlboká, 4. Tulipán, 5. Nové Mesto, 6. Modranka, 7. Hrnčiarovce, 8. Biely Kostol). K 1.1.1993 sa od Trnavy odčlenil Biely Kostol a od 1.1.1994 sa odčlenili aj Hrnčiarovce nad Parnou.

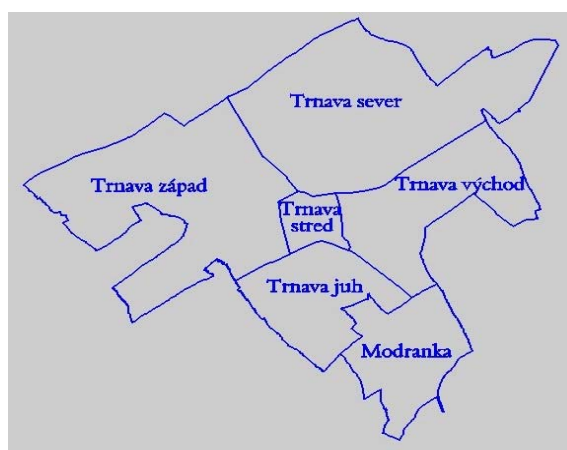
Od 1. 7. 2002 sa mesto člení na 6 mestských častí (Trnava stred, Trnava západ, Trnava sever, Trnava východ, Trnava juh, Modranka).

Tab. č.1 - Rozloha

Mestské časti od 1.7.2002:	Výmera (v ha)	% z celkovej výmery mesta
1. Trnava-stred (Staré mesto, Špiglsál)	215	3,0
2. Trnava-západ (Prednádražie)	2060	28,8
3. Trnava-juh (Tulipán, Linčianska)	803	11,2
4. Trnava-východ (Hlboká, Vozovka)	1066	14,9
5. Trnava-sever (Kopánka, Zátvor, Vodáreň)	2233	31,2
6. Modranka	776	10,8
SPOLU	7153	

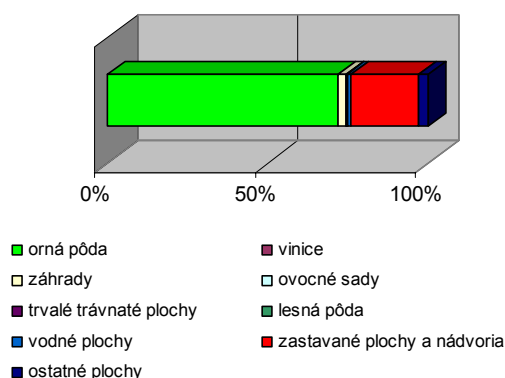
Zdroj dát: MsÚ Trnava

Graf č.2 – Mestské časti



Zdroj: MsÚ Trnava

Graf č.3 – Využitie pozemkov



Zdroj dát: MsÚ Trnava

Trnava si počas svojho rozvoja až do súčasnosti zachovala **charakter kompaktného bodového mesta s pomerne jednoznačne rozmiestnenými funkciami**. Ťažiskom sídla je polyfunkčné centrum, ktoré vytvára historické jadro vymedzené hradbami na jeho východnej a západnej strane. Bezprostredne naň nadväzujú výrazné obytné územia s prevažne hromadnou bytovou výstavbou. Obytné plochy sa nachádzajú i v severovýchodnej a juhozápadnej časti mesta. Špecifické podmienky na bývanie poskytujú miestna časť Modranka s charakterom vidieckeho osídlenia.

Tab. č.2 – Využitie pozemkov

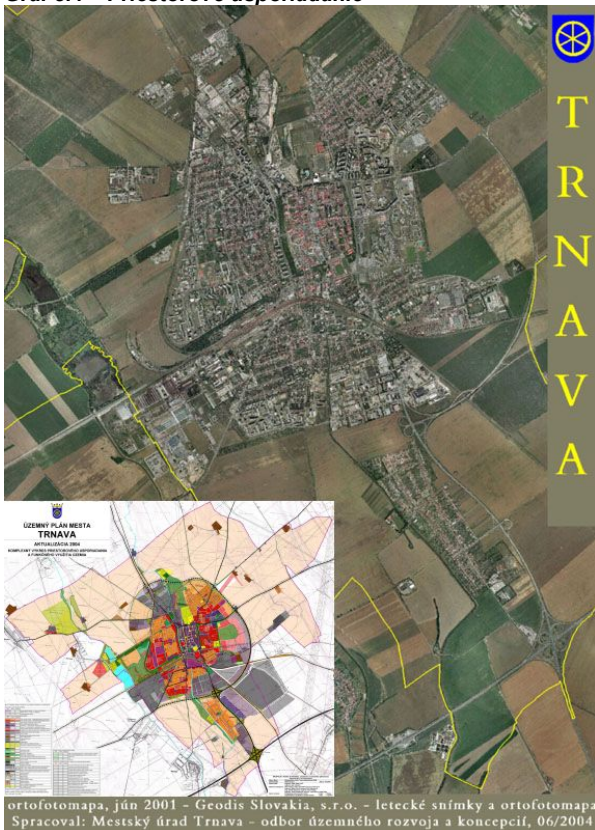
Využitie pozemkov	Výmera v m ²	% z celkovej výmery mesta
orná pôda	51 472 875	72,0
vinice	44 056	2,4
záhrady	1 736 050	2,4
ovocné sady	147 948	0,2
trvalé trávnaté plochy	43 053	0,1
lesná pôda	18 273	0,0
vodné plochy	815 868	1,1
zastavané plochy a nádvoría	15 101 458	21,1
ostatné plochy	2 155 344	3,0
SPOLU	71 534 925	

Zdroj dát: MsÚ Trnava

V zmysle VZN č. 227 o územnom pláne mesta Trnava a o regulatívoch a limitoch využitia územia a zásad pre ďalší rozvoj mesta, ktorým Mestské zastupiteľstvo mesta Trnava vyhlásilo v roku 2004 záväznú časť Aktualizácie územného plánu mesta si mesto **zachová svoj historický charakter**. Základnou kompozičnou osou je priestorové založenie historického jadra, jasné vytýčenie a nasmerovanie kompozičných osí a ich pokračovanie v nových štruktúrach.

Hlavnou kompozičnou osou je Hlavná ulica, Trojičné námestie a Štefánikova ulica s historickou zástavbou a dominantnou občianskou vybavenosťou v mestskej polyfunkcii, kde je potrebné v návrhovom období zabezpečiť prepojenie severným smerom (vrátane patričnej mestotvornej náplne) na budúcu podnikateľskú polyfunkčnú zónu, ktorá vznikne postupnou prestavbou areálu cukrovaru, ako aj na rekreačno-športový areál Štrky v pokračovaní do navrhovaného lesoparku; prepojenie južným smerom popod železničnú trať na obytné územie Starého Tulipánu, resp. pozdĺž Trnávky do M.Č. Modranka.

Graf č.4 – Priestorové usporiadanie



Zdroj: MsÚ Trnava

Priečnou kompozičnou osou je Divadelná ulica, Trojičné námestie, Hviezdoslavova ulica, Ulica M. Schneidera - Trnavského, Námestie sv. Mikuláša, s pokračovaním do nových obytných štruktúr na západnej strane Študentskou ulicou a na východnej strane Starohájskou ulicou, kde je potrebné v návrhovom období zabezpečiť dobudovanie pokračovania priečnej kompozičnej osi západným smerom o primerane atraktívnu vybavenosť a jej predĺženie až k centru občianskej vybavenosti sídliska Prednádražie na Tajovského ulici; dobudovanie pokračovania priečnej kompozičnej osi - východným smerom na Starohájskej ulici mestotvornou polyfunkciou

a jej predĺženie k novosatvoriacej zóne regionálnych komerčných centier v lokalite Zátvor II a do navrhovaného obytného súboru Prúdy I. a lesoparku.

Vedľajšou funkčno-priestorovou kompozičnou osou je Staničná ulica, Kollárova ulica a Spartakovská ulica, kde je potrebné v návrhovom období zabezpečiť jej dobudovanie a posilnenie mestotvornou polyfunkciou na Spartakovskej a Kollárovej ulici; predĺženie západným smerom Parkom J. Kráľa do novonavrhovaného lesoparku v lokalite Vozovňa - Kamenný mlyn; predĺženie východným smerom do navrhovaného obytného súboru Prúdy I. a lesoparku (v prognóznom období cez Obytný súbor Prúdy II až po obchvat I/51 a ďalej po cestu III/05131 do Zavaru.

Pri vytváraní celkového obrazu a panorámy mesta, diaľkových pohľadov z hlavných nástupových bodov je potrebné zamerať zvýšenú pozornosť na **dotvorenie štruktúr v okrajových polohách**, ktoré budú vytvárať charakteristický obraz mesta; eliminovať pohľadové bariéry sídliska Hlboká.

Pri dotváraní vnútorných urbanistických štruktúr v priestoroch, z ktorých možno dosiať vnímať historickú panorámu centra mesta (Starohájska ulica, Štrky), je potrebné zabezpečiť jej ochranu v súčasnom vymedzení i po citlivom dobudovaní a dotváraní týchto priestorov.

Centrálnu mestskú zónu je potrebné dotvoriť ako jedinečný vzájomne integrovaný komplex, účelovo rozložený a prepojený v priestore s kompozičnými osami mesta. Na centrálnu mestskú zónu budú účelovo naväzovať a citlivo sa napájať ostatné urbanistické časti mesta. Preto je nevyhnutné doriešiť nielen ich funkčno-prevádzkové a hmotovo-priestorové prepojenie s primeranou náplňou v hraničných polohách, ale aj dosiahnuť funkčné gradovanie hlavných prevádzkových a kompozičných osí najmä v priestore Rybníkovej, Kollárovej, Študentskej a Starohájskej ulice.

Základná funkčná organizácia i v budúcnosti bude rešpektovať historický vývoj mesta. Postupne dobudovávaná centrálna mestská zóna i s mestskou pamiatkovou rezerváciou bude plniť funkciu ťažiska s dominantnou mierou mestotvornej polyfunkcie a jadra nielen samotného mesta, ale i záujmového územia centra Trnavského VÚC.

Významným mestotvorným prvkom je pešia zóna v historickom jadre. V ďalšom období je potrebné uvažovať s jej postupným rozširovaním

a dobudovaním (Štefánikova ul., Hviezdoslavova ul.), pričom zo súčasného líniového charakteru bude nadobúdať priestorový charakter. Potrebne bude zabezpečiť prepojenie s výraznými plochami bývania na východe a západe, ako aj so zariadeniami občianskej vybavenosti na juhu a športovými plochami na severe.

Bezprostredne na CMZ nadväzuje **obytné územie v západnej časti mesta**. Obytné územie v juhozápadnej časti mesta čiastočne funkčne oddeľuje železničná trať, v návrhovom období bude potrebné zabezpečiť jeho výraznejšie previazanie s organizmom mesta navrhovaným nadjazdom v priestore Prednádražie.

Ďalší intenzifikačný rozvoj mesta v návrhovom období (I. a II. etapa) bude zabezpečovaný v zastavanom území najmä v centrálnej časti, ale i východnej, juhozápadnej a severozápadnej časti mesta.

Prevažný podiel nárokov na novú **bytovú výstavbu bude zabezpečovať plošný rozvoj mesta na záberoch severovýchodným a východným smerom** na príľahlých lokalitách k jestvujúcim lokalitám bývania a smerom západným v nových lokalitách vzdialených od zastavaného územia mesta.

Rozvoj priemyselnej výroby a podnikateľských aktivít bude lokalizovaný na severnom okraji mesta na jestvujúcich plochách i záberových plochách, na južnom, juhozápadnom a juhovýchodnom okraji mesta na jestvujúcich plochách modernizáciou a intenzifikáciou jednotlivých areálov, v menšej miere na záberových plochách, ale **najmä v juhovýchodnej časti katastrálneho územia** Trnava a Modranka (na plochách zasahujúcich i do katastrálneho územia obce Zavar), kde budú sústredené nové významné rozsiahle investície, ktoré podstatne ovplyvnia ďalší rast mesta i celého regiónu.

Vzhľadom na obmedzené priestorové možnosti v centre a vo vymedzenom zastavanom území mesta a očakávaný intenzívny rozvoj a rast mesta bude potrebné vytvoriť územno-priestorové podmienky na lokalizáciu nových významných komerčných a podnikateľských aktivít na vonkajšom obvode vo väzbe na vonkajší obchvat mesta a jestvujúcu cestou I/51 Modranka, čo znamená do priestoru s dobrou dostupnosťou nielen z hľadiska mesta, ale aj z hľadiska regionálnych a nadregionálnych väzieb.

Z hľadiska zabezpečenia harmonického rastu mesta je potrebné dosiahnuť prepojenie významných prírodných prvkov extravilánu

so zelenou kostrou sídla v nadväznosti na jednotlivé funkčné komponenty organizmu mesta. Zásadným zámerom z hľadiska dlhodobého rozvoja mesta a postupného podstatného zlepšenia životných podmienok je **vyčlenenie rozsiahleho územia pre založenie a vybudovanie lesoparkových a parkových plôch** na západnom okraji, na severnej strane, na východnej strane a na južnom okraji mesta, ktoré budú prepojené na línie biokoridorov a plochy biocentra. Na tieto plochy zelene budú naviazané i športovorekreačné aktivity a zariadenia pre obyvateľov mesta a jeho návštevníkov.

2.5. Samospráva mesta

Mesto Trnava je samostatným samosprávnym územným celkom a združuje občanov, ktorí majú na jeho území trvalý pobyt. Je právnickou osobou, ktorá v zmysle zákona 369/1990 Zb. o obecnom zriadení v znení neskorších predpisov uskutočňuje úkony súvisiace so správou mesta, jeho majetku a uskutočňuje záležitosti, ktoré ako jeho samosprávu pôsobnosť upravuje osobitný zákon.

Samosprávu mesta vykonávajú obyvatelia mesta orgánmi mesta, hlasovaním obyvateľov mesta, verejným zhromaždením obyvateľov mesta.

Orgánmi mesta Trnava v zmysle citovaného zákona sú mestské zastupiteľstvo a primátor mesta

Mestské zastupiteľstvo je zastupiteľský zbor mesta vo volebnom období 2003 -2006 zložený z 31 poslancov zvolených v priamych voľbách obyvateľmi obce. Orgánmi mestského zastupiteľstva sú Mestská rada mesta Trnava, komisie mestského zastupiteľstva.

Mestské zastupiteľstvo mesta Trnava zriadilo aj poriadkový útvar Mestskú políciu mesta Trnava a Mestský hasičský zbor mesta Trnava.

Výkonným orgánom mestského zastupiteľstva a primátora je mestský úrad. Je zložený zo zamestnancov mesta a zabezpečuje organizačné a administratívne veci mestského zastupiteľstva, primátora, ako aj orgánov zriadených mestským zastupiteľstvom.

Územie mesta Trnava je členené na 6 mestských častí. V mestských častiach sa zriaďujú výbory. Členmi výborov sú všetci poslanci mestského zastupiteľstva zvolení v mestskej časti a obyvatelia príslušnej mestskej časti zvolení mestským zastupiteľstvom.

3. Demografia a bývanie

3.1. Demografický vývoj

V období rokov 1970 – 1991 Trnava zaznamenala dynamický nárast počtu obyvateľov. Pozitívny vývoj, vyplývajúci z priaznivej vekovej skladby obyvateľstva sa však v uplynulom desaťročí podstatne zmenil, ročný prírastok nielen poklesol, ale dokonca klesá aj celkový počet obyvateľov.

Tabuľka č.3 – Vývoj počtu obyvateľov mesta Trnava (prepočítané na územnú štruktúru z roku 2001)

Dátum sčítania	Počet obyvateľov	Reťazový index rastu
SLDB - 1. 3. 1961	34 305	
SLDB - 1. 12. 1970	41 676	
SLDB - 1. 11. 1980	60 750	
SLDB - 3. 3. 1991	68 737	
SODB - 26. 5. 2001	70 286	
stav k 31.12.1989	72 809	
stav k 31.12.1990	73 012	100,2788
stav k 31.12.1991	72 046	98,67693
stav k 31.12.1992	72 404	100,4969
stav k 31.12.1993	71 624	98,92271
stav k 31.12.1994	70 017	97,75634
stav k 31.12.1995	70 191	100,2485
stav k 31.12.1996	70 202	100,0157
stav k 31.12.1997	70 045	99,77636
stav k 31.12.1998	69 844	99,71304
stav k 31.12.1999	69 802	99,93987
stav k 31.12.2000	69 681	99,82665
stav k 31.12.2001	70 189	100,729
stav k 31.12.2002	69 868	99,54266
stav k 31.12.2003	69 488	99,45612
stav k 31.12.2004	69 140	99,49919
stav k 31.12.2005	68 828	99,54874

Zdroj: KSSÚ Trnava

V Trnave, ako aj inde v SR, došlo v rokoch 1990 až 2001 k poklesu intenzity sobášnosti, spôsobeného zmenou ekonomických a sociálnych pomerov v spoločnosti, ktoré nastali po roku 1989. Pod vplyvom týchto zmien a prechodom na trhový mechanizmus sa zmenilo sobášne správanie aj

slovenskej populácie, keď sa vytvorili vhodné podmienky pre nové možnosti osobnostnej realizácie pre mladých ľudí (štúdium, podnikanie, cestovanie atď.). Na druhej strane, nedostatočné finančné zázemie (nedostatok finančne dostupných bytov, vysoké životné náklady, nezamestnanosť), nútili mladých ľudí prehodnocovať vstup do manželstva a posúvať ho na neskoršie obdobie.

Pre populačný vývoj na Slovensku, je charakteristický dlhodobý pokles sobášnosti, pôrodnosti a plodnosti. Tento trend v nadväznosti na neuspokojivý vývoj úmrtnosti mal za následok postupné znižovanie prirodzeného prírastku obyvateľstva až do tej miery, že v rokoch 2001-2003 došlo na Slovensku k úbytku obyvateľov z prirodzeného pohybu, keď počet živonarodených detí bol nižší ako počet zomretých osôb (Vid' tabuľky č.4, 5).

V rokoch 1990-2001 sa v SR okrem zvýšenia priemerného veku pri prvom sobáši, zvýšil aj priemerný vek pri sobáši. V roku 2002 nastal vo vývoji sobášnosti pozitívny zvrät – počet sobášov sa začal opätovne zvyšovať. Rast sobášnosti, ktorý trvá už tretí rok potvrdzuje predpoklady, že ide o odložené sobáše z minulých rokov. Dokumentuje to aj zvyšovanie priemerného veku vstupu snúbencov do prvého manželstva. Podobne sa vyvíjal aj priemerný vek u všetkých sobášov. U mužov dosiahol 29,6 rokov a u žien 26,7 rokov. V Trnave bol priemerný vek vstupu do manželstva u mužov 30,2 a u žien 27,6 rokov.

Napriek vyššie popísaným javom, v priemere za celú SR vďaka prisťahovalectvu nedošlo k celkovému úbytku obyvateľstva, na rozdiel od Trnavy, kde počet obyvateľov poklesol a to aj napriek takmer nepretržitému prirodzenému prírastku (viď graf č.6 – vývoj prirodzeného prírastku v SR a Trnave) Celkový úbytok obyvateľstva bol spôsobený negatívnym migračným saldóm, t.j. **vyst'ahovaním sa z mesta.**

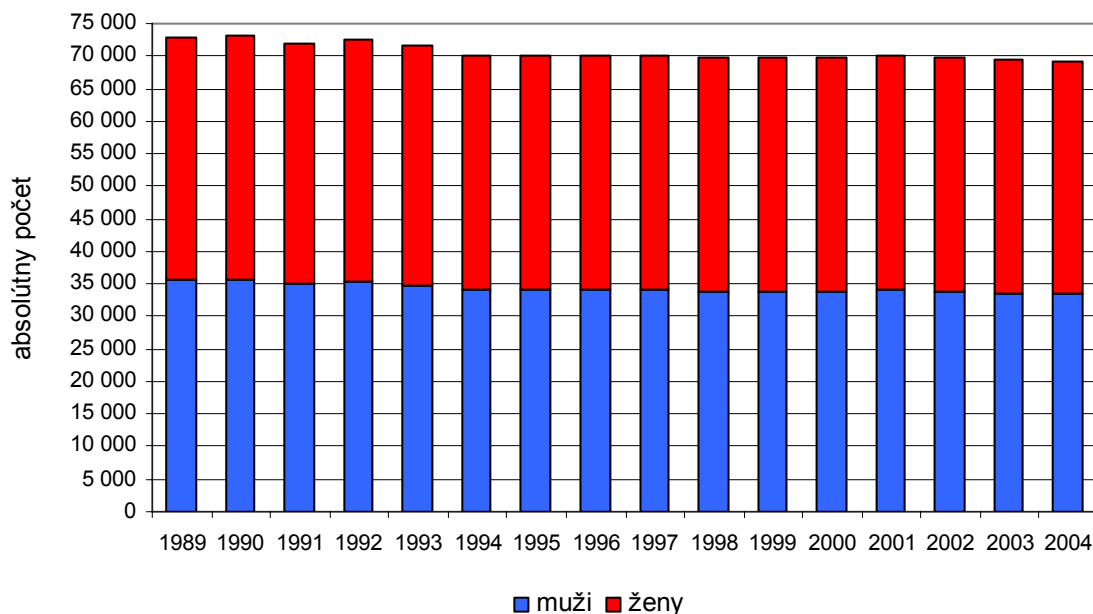
Vzhľadom k vyššie popísaným javom, významne pôsobiacim na štruktúru obyvateľstva, je nutné pripraviť sa na dopady demografického starnutia na ekonomiku, zdravotníctvo a sociálne zabezpečenie, ktoré nepochybne budú patriť k spoločenským problémom tohto storočia. Nesporne si to vyžiada nové strategické riešenia v rodinnej, sociálnej, ekonomickej, ale aj migračnej politike.

Ďalším faktorom, ktorý ovplyvňuje spoločnosť a ekonomiku SR je pristúpenie 10 nových členských štátov, ktorým sa začala 1. mája 2004

nová éra Európskej únie. Z demografického hľadiska možno konštatovať, že v „novom“ zoskupení EÚ celkový prírastok obyvateľov je

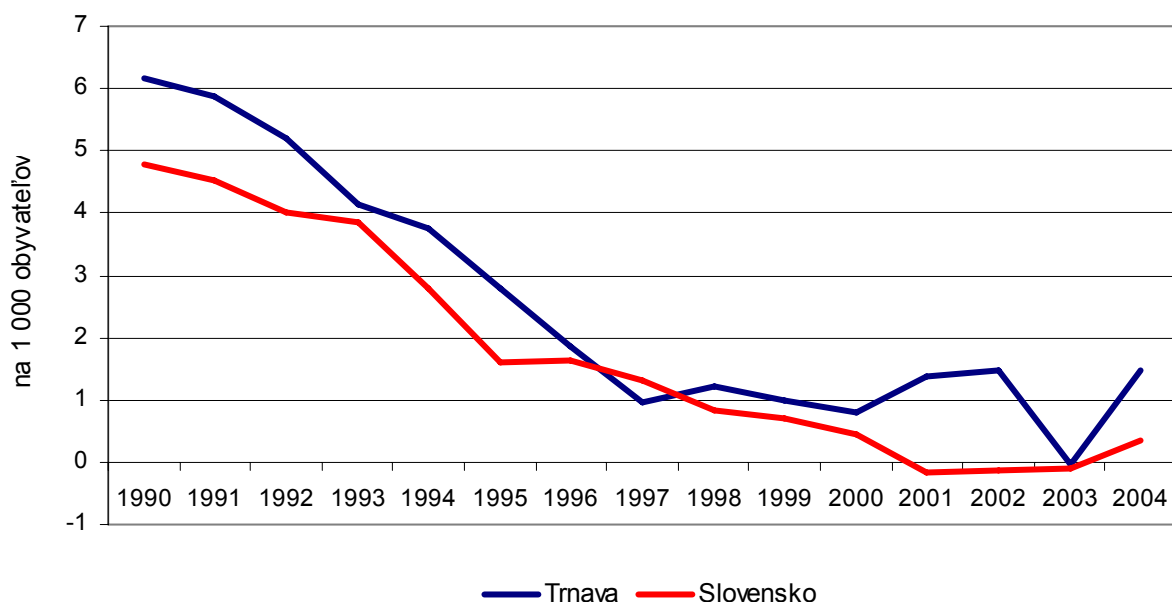
tvorený vo väčšej miere v EÚ-15, keď hlavným komponentom celkového prírastku je prírastok sťahovaním.

Graf. č. 5 vývoj počtu obyvateľov v Trnave podľa pohlavia



Zdroj: KSSÚ Trnava

Graf č.6 - Vývoj prirodzeného prírastku obyvateľstva v Trnave a na Slovensku



Zdroj: KSSÚ Trnava

Tab. č.4 – Pohyb obyvateľov v meste Trnava v rokoch 1991 - 2005

Ukazovateľ	1991	1995	1996	1997	1998	1999	2000	2001	2002	2003	2004	2005
Živonarodení	984	743	657	637	636	618	588	600	608	583	674	662
Zomrelí	561	548	526	570	550	549	533	503	506	586	573	546
Prírodný prírastok	423	195	131	67	86	69	55	97	102	-3	101	116

(úbytok)												
Prist'ahovalí	1075	728	672	645	681	696	659	741	674	622	758	797
Vyst'ahovalí	1162	749	792	869	968	807	835	956	1097	999	1207	1225
Saldo migrácie	-87	-21	-120	-224	-287	-111	-176	-215	-423	-377	-449	-428
Celkový prírastok (úbytok)	336	174	11	-157	-201	-42	-121	-118	-321	-380	-348	-312

Zdroj: KSSÚ Trnava

Tab. č.5 – Pohyb obyvateľov v SR v rokoch 1991 - 2005

Ukazovateľ	1991	1995	1996	1997	1998	1999	2000	2001	2002	2003	2004	2005
Živonarodení	78569	61427	60123	59111	57582	56223	55151	51136	50841	51747	53747	54430
Zomrelí	54618	52686	51236	52124	53156	52402	52724	51980	51532	52230	51852	53475
Prirodzený prírastok (úbytok)	23951	8741	8887	6987	4426	3821	2427	-844	-691	-517	1895	955
Prist'ahovalí	9076	3055	2477	2303	2052	2072	2 274	2023	2312	2603	4460	5276
Vyst'ahovalí	8861	213	222	572	746	618	811	1011	1411	1194	1586	1873
Saldo migrácie	215	2842	2255	1731	1306	1454	1 463	1012	901	1409	2874	3403
Celkový prírastok (úbytok)	24166	11583	11142	8718	5732	5275	3 890	168	210	892	4769	4358

Zdroj: KSSÚ Trnava

Z hľadiska **vekovej štruktúry** v Trnave, rovnako ako v celej SR, **pokračuje proces starnutia obyvateľov**, znižuje sa podiel detskej zložky (0-14-ročných) a zvyšuje sa podiel obyvateľov v poproduktívnom veku, resp. vo veku 65 ročných a starších. Tvar vekovej pyramídy populácie Slovenska aj Trnava svedčí o regresívnom type vekovej štruktúry, v ktorom je relatívne málo početná detská zložka obyvateľov a silno početná zložka obyvateľov v poproduktívnom veku (60 roční a starší muži, 55 ročné a staršie ženy).

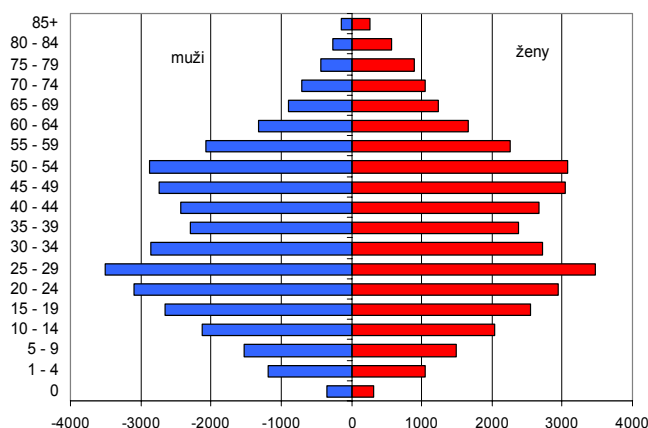
Pri relatívne stabilnej úmrtnosti v poslednom desaťročí je to predovšetkým vývoj pôrodnosti, ktorý najviac ovplyvňuje zmeny vo vekovom zložení obyvateľov. Navyše, nerovnosti vo vekovej štruktúre v blízkej budúcnosti prispievajú k zrýchleniu procesu starnutia. Menej početné generácie narodené v období prvej svetovej vojny postupne vymierajú a v poproduktívnom veku ich v najbližšom období nahradia početné generácie narodené po druhej svetovej vojne, ktoré sa postupne presúvajú z produktívneho do poproduktívneho veku. Do produktívneho veku sa naopak blížia málo početné ročníky narodené po roku 1990. To znamená, že pokles počtu obyvateľov postihne v najbližšom období aj produktívnu zložku populácie. Počet obyvateľov v poproduktívnom veku sa bude zvyšovať a podiel tejto vekovej skupiny bude rásť ešte rýchlejšie

tempom ako doteraz. Pre porovnanie vývoja jednotlivých vekových zložiek v meste Trnava a SR – viď tabuľky č. 6,7. Vyplýva z nich, že v meste ubúda detská zložka populácie a to dokonca rýchlejšie ako v celej SR. Kým v roku 1991 bol podiel detskej zložky populácie v Trnave spolu 25,6% (v SR 24,6%), v roku 2004 to bolo spolu už iba 14,6% (v SR 17,0%).

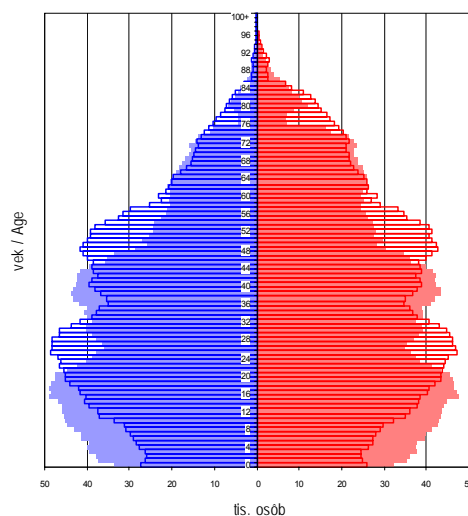
Zmeny, ktoré prebiehajú vo vekovom zložení obyvateľov sa prejavujú **zvyšovaním priemerného veku obyvateľov**, ako aj zvyšovaním indexu starnutia (počet poproduktívnej zložky obyvateľov k predproduktívnej x 100). (Pre porovnanie priemerného veku a indexu starnutia v Trnave a SR – viď tabuľku č.8).

Z hľadiska porovnania priemerného veku obyvateľov Trnava a SR možno konštatovať, že tieto sa nijako výrazne neodlišujú. Kým priemerný vek v SR u mužov bol v roku 2004 35,5 rokov, v Trnave to bolo 35,8. U žien bol priemerný vek v SR 38,7 rokov a v Trnave 38,6. Rozdielny je index starnutia z pohľadu pohlaví, keďže u žien je výrazne vyšší. Je to najmä z dôvodu rozdielnej hranice poproduktívneho veku u mužov a žien, t.j. z rozdielnej početnosti žien vo vyšších vekových kategóriách v dôsledku vyššej úmrtnosti mužov v týchto kategóriách.

Graf č. 6 – Veková skladba obyvateľstva Trnavy v roku 2004



Graf č. 7 – Porovnanie vekového zloženia obyvateľstva SR za roky 1994–2004



■ ženy / Females 1994 ■ muži / Males 1994 ■ ženy / Females

Zdroj: KSSÚ Trnava

Zdroj: ŠÚSR

Tab. č.6 – Vývoj vekových zložiek obyvateľstva Trnavy v rokoch 1991 – 2004

	1991		1995		2000		2004	
	Počet	%	Počet	%	Počet	%	Počet	%
Muži 0 - 14 (predproduktívni)	9 481	13,2	7 885	11,2	6 194	8,9	5 179	7,5
Ženy 0 - 14 (predproduktívni)	8 965	12,4	7 540	10,7	5 898	8,5	4 893	7,1
Muži 15 - 59 (produktívni)	22 390	31,1	23 010	32,8	24 100	34,6	24 523	35,5
Ženy 15 - 54 (produktívni)	23 156	32,1	22 133	31,5	22 887	32,8	22 860	33,1
Muži 60⁺ (poproduktívni)	3 247	4,5	3 271	4,7	3 530	5,1	3 753	5,4
Ženy 55⁺ (poproduktívni)	4 807	6,7	6 352	9,0	7 072	10,1	7 932	11,5

Zdroj dát: KSSÚ Trnava, prepočty AINova

Tab. č.7 – Vývoj vekových zložiek obyvateľstva SR v rokoch 1991 – 2004

	1991		1995		2000		2004	
	Počet	%	Počet	%	Počet	%	Počet	%
Muži 0 - 14 (predproduktívni)	664 672	12,6	610 853	11,4	530 209	9,8	470 705	8,7
Ženy 0 - 14 (predproduktívni)	636 802	12,0	584 435	10,9	506 216	9,4	448 210	8,3
Muži 15 - 59 (produktívni)	1 595 139	30,1	1 674 682	31,2	1 763 886	32,6	1 803 902	33,5
Ženy 15 - 54 (produktívni)	1 481 272	28,0	1 556 086	29,0	1 625 943	30,1	1 639 833	30,5
Muži 60⁺ (poproduktívni)	323 419	6,1	328 177	6,1	331 966	6,1	338 883	6,3
Ženy 55⁺ (poproduktívni)	594 573	11,2	613 557	11,4	644 327	11,9	683 289	12,7

Zdroj dát: KSSÚ Trnava, prepočty AINova

Tab. č.8 – Porovnanie priemerného veku a indexu starnutia v Trnave a SR v rokoch 1991 – 2004

	1991		1995		2000		2004	
	Trnava	SR	Trnava	SR	Trnava	SR	Trnava	SR
Priemerný vek - muži	30,70	32,2	32,0	33,0	34,24	34,4	35,79	35,49
Priemerný vek - ženy	33,10	35,1	34,5	36,0	36,80	37,48	38,57	38,66
Index starnutia - muži	34,25	48,7	41,5	53,7	56,99	62,61	72,47	71,99
Index starnutia - ženy	53,62	93,4	84,2	105,0	119,91	127,28	162,11	152,45

Zdroj: KSSÚ Trnava

Vo vývoji vzdelanostnej úrovne obyvateľstva Trnavy v priebehu rokov 1991-2001 významne poklesol počet obyvateľov so základným vzdelaním (z 22% na 15%), zvýšil sa počet

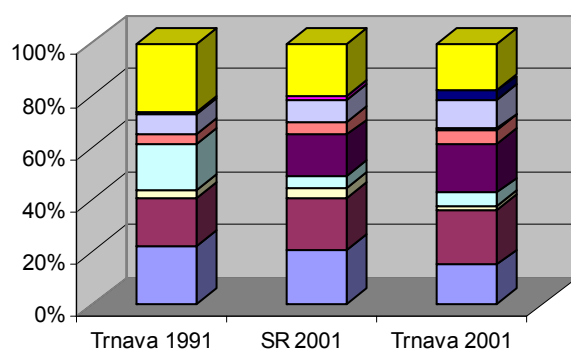
vysokoškolsky vzdelaných o 3%. V porovnaní s priemerným stavom vzdelanostnej úrovne v SR sa Trnava vyznačuje nižším podielom obyvateľov so základným vzdelaním (o takmer 6%), ale aj o 3% vyšším počtom vysokoškolsky vzdelaných.

Tab. č.9 – Porovnanie štruktúry vzdelania obyvateľstva v Trnave a SR (v %)

Najvyšší ukončený stupeň vzdelania	Trnava 1991	SR 2001	Trnava 2001
Základné	22,22	21,06	15,21
Učňovské (bez maturity)	18,72	19,72	21,23
Stredné odborné (bez maturity)	2,82	3,78	1,27
Úplné stredné učňovské (s maturitou)	17,66	4,68	5,04
Úplné stredné odborné (s maturitou)		15,73	18,97
Úplné stredné všeobecné	3,64	4,71	4,94
Vyššie	0,21	0,5	0,63
Vysokoškolské spolu v	7,53	7,87	10,93
Nezistené	0,74	1,59	3,54
Ostatní bez školského vzdelania	0,19	0,29	0,13
Deti do 16 rokov v	26,26	20,07	18,11

Zdroj dát: ŠÚ SR, prepočty AINova

Graf č. 8 – Porovnanie štruktúry vzdelania obyvateľstva v Trnave a SR



- Základné
- Stredné odborné (bez maturity)
- Úplné stredné odborné (s maturitou)
- Vyššie
- Nezistené
- Deti do 16 rokov
- Učňovské (bez maturity)
- Úplné stredné učňovské (s maturitou)
- Úplné stredné všeobecné
- Vysokoškolské spolu
- Ostatní bez školského vzdelania

3.2. Bývanie

Z prehľadu štatistiky bývania, ktorá sa opiera o sčítanie obyvateľov, domov a bytov, uskutočneného v máji 2001 vyplýva, že podiel rodinných domov na domovom fonde v Trnave je 79% a bytových domov 21%. Bytový fond v Trnave je tvorený 21% bytov v rodinných domoch a 79% bytov v bytových domoch. Celková situácia rozmiestnenia bytov v SR je 50% bytov v bytových domoch a 50% bytov v rodinných domoch.

Vývoj vlastníctva bytového fondu v meste Trnava je podobný ako vo všetkých ostatných slovenských mestách. Vlastnícka štruktúra bytov je vďaka aplikácii zákona č.182/93 Zb z 8.7.1993

o vlastníctve bytov a nebytových priestorov a z nej vyplývajúcej privatizácie bytového fondu, výrazne súkromná.

Hoci nie sú k dispozícii presné aktuálne dáta o stave vlastníckej štruktúry bytov (budú k dispozícii až pri ďalšom sčítaní), podľa ekonomického odboru MsÚ, na základe podania daňového priznania za rok 2005, v Trnave fyzické osoby vlastní 15 090 bytov, právnické osoby 96 bytov. Na základe informácie zo Správy mestského majetku vlastní mesto 654 bytov a Bytové družstvo 2950 bytov. Ak sú uvádzané informácie pravdivé, došlo od posledného sčítania k výraznému preskupeniu vlastníctva, najmä v prospech súkromných vlastníkov.

Tab.č.10 – Štatistika bývania (podľa SODB 2001)

	Rodinné domy	Bytové domy	Ostatné budovy	Domový fond spolu
Domov spolu	4 561	1 249	122	5 932
Trvale obývaných domov	4 020	1 248	85	5 353
v %	75,1	23,3	1,6	100
Ubytovacích zariadení bez bytu	0	0	27	27
Neobývaných domov	541	1	10	552
z toho: určených na rekreáciu	16	0	0	16
Bytov spolu	4 858	18 589	158	23 605
Trvale obývaných bytov	4 266	17 943	143	22 352
v %	19,1	80,3	0,6	100
Neobývaných bytov	592	646	15	1 253
Priemerný vek domu	42	31	45	39

Zdroj: KSSÚ Trnava

Tab.č.11 – Vývoj bytových charakteristík v Trnave v rokoch 1980-2001

	1980	1991	2001
Obytná plocha trvale obývaných bytov	807 866	976 597	1 073 703
Počet hospodáriacich domácností spolu	20 615	23 946	25 059
Počet cenzových domácností úhrnom	21 071	24 397	27 701
Priemerný počet m ² obytnej plochy na 1 byt	42,31	43,4	48
Priemerný počet m ² celkovej plochy na 1 byt	65,09	66,2	71,2
Priemerný počet m ² obytnej plochy na 1 osobu	12,7	13,6	15,7
Priemerný počet obytných miestností na 1 byt	2,59	2,72	2,86

Zdroj: KSSÚ Trnava

Tab.č.12 - Počet bytov v meste Trnava

	Počet bytov	Prírastok bytov	Úbytok bytov
Počet trvale obývaných bytov - sčítanie ľudu 3.3.1991*	22 522	1 524 59 (len od roku 1998)	
Počet trvale obývaných bytov - sčítanie ľudu 25-26.5.2001	22 352	181	11

Zdroj: KSSÚ Trnava

* vrátane Bieleho Kostola a Hrnčiaroviec nad Parnou. Bez týchto dvoch obcí bol počet trvale obývaných bytov 21 646

**p.u. predčasné užívanie

Tab.č.13 - Počet bytov v meste Trnava

	TOB mimo RD	TOB v RD	Počet TOB	Úbytok	Spolu bytov
sčítanie 25/26.5.2001	18 086	4 266	22 352		23 484
prírastok od 26.5.2001 do 31.12.2001	88	32		11	
prírastok za rok 2002	54	67		12	
prírastok za rok 2003	142 + 6 pu	59		53	
Stav k 31.12.2003	18 370 + 6 pu	4 424	22 794 + 6 pu	76	23 850 + 6pu
prírastok za rok 2004	95 + 28 pu	80 + 2pu		35	
Stav k 31.12.2004	18 465 + 34 pu	4 504 + 2 pu	22 969 + 36 pu	111	23 990 + 36 pu
prírastok za rok 2005	92 + 1 pu	74		13	
Stav k 31.12.2005	18 557 + 35 pu	4 578 + 2 pu	23 135 + 37 pu	124	24 143 + 37 pu

Zdroj: MsÚ Trnava, Mesto Trnava – bytový referát 2003

Poznámka: Podľa definitívnych výsledkov SOBD 2001 bol počet neobývaných bytov upravený na 1 253 a celkový počet bytov na 23 605

Tab.č.14 - Vlastnícka štruktúra bytov v bytových domoch v meste Trnava v rokoch 1991 a 2001

Vlastník bytu	1991	2001	2001 oproti roku 1991
Mesto Trnava	7 397	3 187	- 43,08 %
Bytové družstvo	7 930	10 195	28,2 %
Osobné vlastníctvo	0	9 613	100 %
Podnikové, služobné byty	7 195	475	- 93,3 %

Zdroj: MsÚ Trnava, Mesto Trnava – bytový referát 2003

Problematikou bytovej výstavby sa zaoberá aj schválený Územný plán mesta Trnava aktualizovaný k 1.1.2005, v ňom sú vyčlenené plochy pre riešenie HBV ako aj IBV, v súčasnej etape aj v prognóznom období po roku 2020. Od novembra 2003 sú v rámci metodického pokynu Ministerstva pôdohospodárstva SR rozšírené hranice zastavaného územia v meste Trnava pre potreby bytovej výstavby o 124 ha, z toho 724 – rodinných domov, 3 365 – b.j. v bytových domoch. (plocha je v súkromnom vlastníctve). Táto skutočnosť je v značnej miere limitujúcim faktorom pre výstavbu bytov.

V súčasnosti mesto Trnava realizuje výstavbu dvoch obytných domov s nájomnými bytmi s počtom 98 b.j. a 88 b.j.

Zároveň mesto pripravuje v rámci riešenia bytovej problematiky na vlastnom pozemku lokalitu s výmerou 30 ha na vybudovanie 1500 bytov formou nízkopodlažnej zástavby.

Bytová výstavba sa v meste realizuje aj súkromnými firmami. V súčasnosti sa v súlade so stavebnými povoleniami realizuje výstavba niekoľkých bytových domov s počtom 408 b.j.

Na základe zistených informácií v rámci situácie na trhu s bytmi možno konštatovať, že je stále veľký záujem o kúpu bytov, hlavne v starších bytových domoch a v nových bytových domoch je záujem hlavne o menšie 1-izbové a 2-izbové byty. Oproti roku 2003 keď do Trnavy bola umiestnená automobilka PSA Peugeot-Citroën, požiadavka po bytoch trochu poklesla.

Tab.č.15 – Ceny za predaj bytov v Trnave (v tis. Sk za byt)

Veľkosť bytu	novostavby	pôvodné zástavby	pôvodne zástavby (tehlové)
1+1	1 mil – 1,4 mil	800 000	1 000 000
2+1	1,3 – 1,9 mil	1 100 000	1 375 000
3+1	1,7 – 2,4 mil	1 400 000	1 750 000
4+1	2,1 – 2,9 mil	1 700 000	2 125 000
cena za 1m ² podl. plochy	25 000 – 35 000	Panelový – 20 000	Tehlový 25 000

Zdroj: databáza realitnej a obchodnej spoločnosti REXIM, www.rexim.sk

Tab.č.16 – Ceny za predaj domov v Trnave (v Sk za byt)

	centrum mesta	časť priľahlá centru	okrajová časť mesta
Polyfunkčné budovy – nové - zrekonštruované	45 mil – 80 mil	25 mil – 45 mil	15 mil – 30 mil
Polyfunkčné budovy – v pôvodnom stave	15 mil – 30 mil	10 mil – 20 mil	8 mil – 15 mil
rodinné domy štandardné	2,5 mil – 6 mil	2,5 mil – 5 mil	2 mil – 4 mil
rodinné domy nadštandardné	10 mil – 20 mil	8 mil – 15 mil	8 mil – 12 mil

 Zdroj: databáza realitnej a obchodnej spoločnosti REXIM, www.rexim.sk

4. Hospodárstvo

4.1. Ekonomika Trnavského kraja

Z hľadiska makroekonomických ukazovateľov je Trnavský kraj druhý najúspešnejší po Bratislavskom kraji. V ukazovateli regionálny hrubý domáci produkt na obyvateľa v parite

kúpnej sily ako % z priemeru EÚ-25 dosahuje takmer 50%.

Regionálny hrubý domáci produkt na obyvateľa má v Trnavskom kraji stúpajúcu tendenciu a je takisto druhý najvyšší po bratislavskom.

Regionálny hrubý domáci produkt na obyvateľa je podielom dvoch ukazovateľov – regionálneho hrubého domáceho produktu (v ktorom sa uplatňuje kritérium zostavovania podľa miesta pracoviska) a priemerného počtu obyvateľstva trvalo byvajúceho v danom regióne (založeného na princípe rezidencie).

Tab. č. 17 - Regionálny hrubý domáci produkt na obyvateľa (EUR, v bežných cenách)

	1996	1997	1998	1999	2000	2001	2002 ^{1/}	2003 ^{1/}
Slovenská republika	3 052	3 474	3 666	3 545	4 060	4 316	4 773	5 389
Bratislavský kraj	6 468	7 524	8 008	7 725	8 936	9 839	11 000	12 354
Trnavský kraj	3 336	3 733	3 851	3 757	4 306	4 331	4 712	5 597
Trenčiansky kraj	2 872	3 199	3 377	3 295	3 757	3 986	4 328	4 871
Nitriansky kraj	2 616	2 943	3 094	3 091	3 568	3 628	3 964	4 648
Žilinský kraj	2 491	2 846	3 012	2 882	3 297	3 511	3 829	4 291
Banskobystrický kraj	2 529	2 891	3 061	2 931	3 362	3 624	4 098	4 599
Prešovský kraj	1 951	2 203	2 275	2 157	2 447	2 601	2 928	3 251
Košický kraj	2 703	3 087	3 326	3 200	3 612	3 991	4 317	4 772

^{1/} predbežné údaje

Zdroj dát: ŠÚ SR

Tab. č.18 - Regionálny hrubý domáci produkt na obyvateľa v parite kúpnej sily ako % z priemeru EÚ-25

	% z priemeru EÚ-25		
	2000	2001	2002
Slovenská republika	47,9	48,8	51,3
Bratislavský kraj	105,4	111,3	119,7
Trnavský kraj	50,8	49,0	50,5
Trenčiansky kraj	44,3	45,1	46,5
Nitriansky kraj	42,1	41,0	42,5
Žilinský kraj	38,9	39,7	41,1
Banskobystrický kraj	39,6	41,0	43,9
Prešovský kraj	28,9	29,4	31,4
Košický kraj	42,6	45,1	46,4

Zdroj: EUROSTAT, New Cronos; aktualizované 7.4. 2

4.2. Trh práce

Z organizačnej štatistiky registrovaných právnických a fyzických osôb vyplýva, že počet registrovaných právnických osôb rástol v rokoch

2000 – 2004 dynamickejšie ako počet fyzických osôb (t.j. samostatne zárobkovo činných).

Tab. č. 19 – Vývoj počtu registrovaných právnických a fyzických osôb

	2000	2001	2002	2003	2004
Registrované fyzické osoby – živnostníci	3 948	4 133	4 384	4 777	5 177
Index rastu v % oproti roku 2000	100	104,69	111,04	121,00	131,13
Registrované právnické osoby – firmy so sídlom v meste	1 349	1 521	1 701	1 814	2 002
Index rastu v % oproti roku 2000	100	112,75	126,09	134,47	148,41
	2000	2001	2002	2003	2004

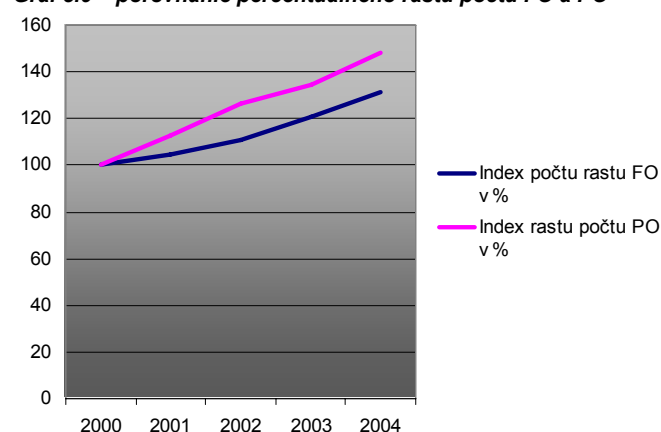
Zdroj dát: Daňové riaditeľstvo SR, pobočka Trnava

Tab. č. 20 - Právnické osoby podľa vybraných právnych foriem k 31. 12. 2004 v SR, Trnavskom okrese a kraji

Právna forma	Počet
Spoločnosť s ručením obmedzeným	1 721
Akciová spoločnosť	102
Verejná obchodná spoločnosť	30
Štátny podnik	31
Zahraničná osoba, PO so sídlom mimo územia SR	24
Nadácia	15
Družstvo	20

Zdroj dát: ŠÚ SR

Graf č.9 – porovnanie percentuálneho rastu počtu FO a PO



Zdroj dát: Daňové riaditeľstvo SR, pobočka Trnava

Tabuľka č.21 – Percentuálne vyjadrenie priemerného evidenčného počtu zamestnancov (prepočítané počty) v organizáciách s počtom zamestnancov 20 a viac v okrese Trnava a v SR za r. 1998 - 2001

	1998		1999		2000		2001	
	okres	SR	okres	SR	okres	SR	okres	SR
Poľnohospodárstvo, poľovníctvo, lesné hospodárstvo, rybolov, chov rýb	11,28	8,86	8,93	8,05	7,74	7,28	7,47	6,92
Priemysel spolu	38,95	34,07	38,36	33,57	35,79	33,63	34,77	34,09
Stavebníctvo	4,51	5,86	5,18	5,12	3,73	4,47	2,74	4,00
Veľkoobchod a maloobchod, oprava mot. vozidiel	3,36	5,52	5,38	6,00	6,63	5,73	6,61	5,82
Hotely a reštaurácie		0,84	0,15	0,90		0,89		0,91
Doprava, skladovanie, pošty a telekomunikácie	1,95	8,83	1,96	9,02	3,47	8,94	3,57	8,82
Finančné sprostredkovanie		2,39		2,58	0,02	2,64	0,05	2,65
Nehnuteľnosti, prenájom a obchodné činnosti	4,93	4,34	5,97	4,64	6,48	4,45	6,40	4,54
Verejná správa a obrana, povinné sociálne zabezpečenie	4,48	5,76	4,25	5,83	4,37	5,86	4,62	6,00
Školstvo	19,33	12,03	19,12	12,50	19,71	12,66	20,82	12,72

Zdravotníctvo a sociálna starostlivosť	5,98	7,87	6,03	8,26	6,59	8,60	6,99	8,64
Ostatné spoločenské, sociálne a osobné služby	5,13	3,62	4,68	3,55	5,36	4,82	5,76	4,90

Zdroj dát: KSSÚ Trnava, prepočty AINova

Tabuľka č.22 - Percentuálne vyjadrenie priemerného evidenčného počtu zamestnancov (prepočítané počty) v organizáciách s počtom zamestnancov 20 a viac v okrese Trnava a v SR za r. 2002 - 2005

	2002		2003		2004		2005	
	okres	SR	okres	SR	okres	SR	okres	SR
Poľnohospodárstvo, poľovníctvo, lesné hospodárstvo, rybolov, chov rýb	7,24	6,48	7,38	5,83	6,34	4,98	5,58	4,68
Priemysel spolu	34,62	34,43	32,43	34,90	35,98	34,63	41,13	34,38
Stavebníctvo	2,71	3,85	2,70	3,82	2,36	3,78	2,23	3,96
Veľkoobchod a maloobchod, oprava mot. vozidiel	6,21	6,45	6,48	6,74	7,13	7,15	6,33	7,45
Hotely a reštaurácie	0,37	0,92	1,05	0,90	1,22	0,92	1,51	0,97
Doprava, skladovanie, pošty a telekomunikácie	3,43	8,74	3,32	8,61	4,43	8,45	3,98	8,17
Finančné sprostredkovanie	0,06	2,54	0,06	2,54	0,07	2,64	0,09	2,62
Nehnuteľnosti, prenájom a obchodné činnosti	5,75	4,48	6,00	4,41	6,01	4,72	5,99	5,66
Verejná správa a obrana, povinné sociálne zabezpečenie	5,72	6,42	6,52	6,97	9,43	7,56	9,74	7,96
Školstvo	21,37	12,85	21,61	13,26	15,21	13,21	13,84	12,57
Zdravotníctvo a sociálna starostlivosť	6,91	8,59	7,17	8,43	6,78	8,31	5,13	7,89
Ostatné spoločenské, sociálne a osobné služby	5,61	4,24	5,29	3,58	5,04	3,65	4,46	3,70

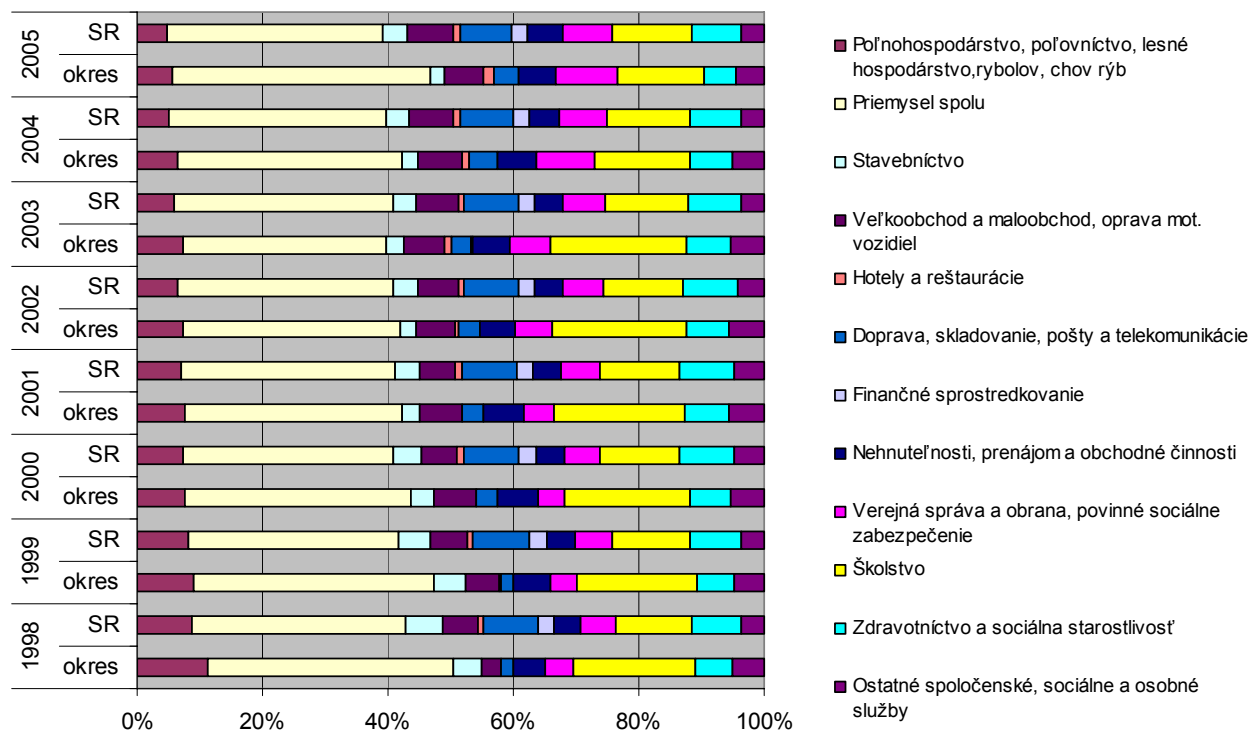
Zdroj dát: KSSÚ Trnava, prepočty AINova

Vzhľadom k nedostupnosti objektívnych dát o vývoji zamestnanosti v meste Trnava, je možné odvolávať sa iba na informácie za celý okres. Z porovnania situácie o priemernom evidenčnom počte zamestnancov v organizáciách s počtom zamestnancov 20 a viac v okrese Trnava a v SR nevyplývajú žiadne markantné rozdiely v štruktúre zamestnanosti. Z hľadiska vývoja zamestnanosti, najvýznamnejšie zmeny sa v období rokov 1998 – 2004 udiali **v odvetví poľnohospodárstva, kde poklesla zamestnanosť** - v rámci SR z 8,9% v roku 1998 až na 4,68% v roku 2005, pričom v trnavskom okrese bol tento pokles ešte výraznejší – až o 5,7%. **V odvetví priemyslu naopak v okrese Trnava v roku 2005 zamestnanosť výrazne vzrástla - medziročne až o 5,15 %**, pričom v celej SR má pomerne ustálenú hodnotu okolo 34%. Stabilne v celej SR aj v okrese Trnava vzrastá zamestnanosť v oblasti **veľkoobchodu a maloobchodu, a opráv motorových vozidiel**. Kým v roku 1998 to bolo v SR 5,52%, v okrese Trnava 3,36%. V roku 2005 tento počet stúpol v SR na 6,33% a v okrese Trnava na 7,45%

Stabilnými subjektami v zamestnanosti sú v Trnave predovšetkým veľké podniky

so zahraničnou majetkovou účasťou, ako Sachs, Swedwood, Sony, Johns Manville Slovakia, ale i novovzniknuté podniky Invensys a Boge. Najvyšší nárast zamestnanosti sa prejavil v odvetví obchodu (Tesco, Kaufland a Delvita).

Nárast zamestnanosti sa očakáva spustením výroby v automobilovom závode PSA Peugeot Citroën v Trnave v roku 2006, ktorý bude vyrábať 300 tisíc automobilov ročne, pričom zamestná 3500 ľudí v trojsmennej prevádzke a v dodávateľskom parku 6 – 7 tisíc ľudí. V súčasnosti na Okresnom úrade práce v Trnave evidujú 1164 žiadostí o prácu v závode PSA Peugeot Citroën, nielen z radov evidovaných nezamestnaných ale i z občanov s trvalým bydliskom v okrese Trnava.

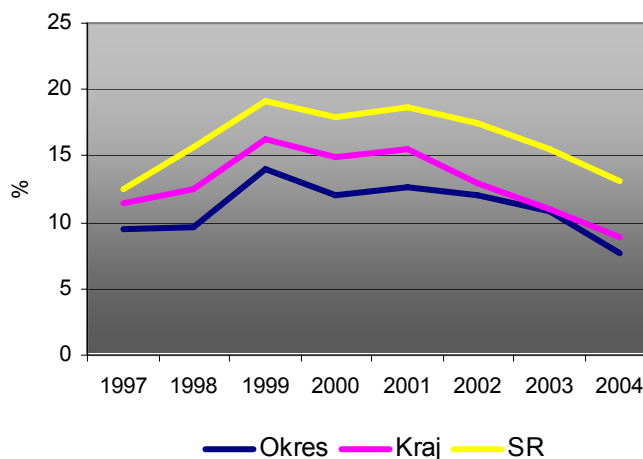
Graf č.10 – Porovnanie percentuálneho vyjadrenia priemerného evidenčného počtu zamestnancov (prepočítané počty) v organizáciách s počtom zamestnancov 20 a viac v okrese Trnava a v SR za r. 1998 - 2005


Zdroj dát: KSSÚ Trnava, prepočty AINova

Tab.č.23 – Vývoj miery nezamestnanosti v SR a Trnavskom okrese a kraji

	Okres	Kraj	SR
1997	9,51	11,48	12,48
1998	9,65	12,51	15,62
1999	13,98	16,28	19,18
2000	12,08	14,89	17,88
2001	12,71	15,51	18,63
2002	12,1	12,99	17,45
2003	10,79	11,05	15,56
2004	7,69	8,83	13,07

Zdroj informácií. ÚPSVaR Trnava, 2005

Graf č.11 – Vývoj miery nezamestnanosti v SR a Trnavskom okrese a kraji


Zdroj informácií. ÚPSVaR Trnava, 2005

V evidencii Úradu práce, sociálnych vecí a rodiny v Trnave dominujú uchádzači o zamestnanie z oblasti priemyslu a poľnohospodárstva. Ku koncu roku 2004 bola **priemerná nezamestnanosť v okrese 7,69 %** a oproti predchádzajúcemu roku 2003 klesla o 3,1 %.

V priebehu rokov 2002-2004 došlo k niekoľkým zmenám v štruktúre nezamestnaných podľa

stupňa najvyššieho dosiahnutého vzdelania. Kým na jednej strane **mierne klesá počet evidovaných nezamestnaných s vyučením (1,06%)** a dosiahnutým úplným základným vzdelaním (0,71%) na druhej sa **mierne zvyšuje počet nezamestnaných s vysokoškolským vzdelaním (0,87%)** a úplným stredným všeobecným s maturitou (0,75%).

Tab.č.24 - Štruktúra evidovaných nezamestnaných v okrese Trnava podľa dosiahnutého vzdelania

Dosiahnuté vzdelanie	2002			2003			2004		
	M	Ž	Spolu	M	Ž	Spolu	M	Ž	Spolu
vedecká výchova	0,01	0,00	0,01	0,01	0,01	0,03	0,02	0,04	0,06
vysokoškolské	0,02	1,87	3,58	1,93	2,02	3,95	2,23	2,23	4,45
vyššie vzdelanie	0,16	0,37	0,54	0,20	0,33	0,53	0,24	0,45	0,69
úplné stredné odborné s maturitou	6,22	12,55	18,77	5,64	12,30	17,94	5,27	14,25	19,52
úplné stredné všeobecné s maturitou	1,16	2,48	3,64	0,84	1,93	2,77	0,91	2,32	3,23
úplné stredné s maturitou	5,50	4,76	10,26	5,55	5,17	10,73	4,47	5,64	10,11
stredné odborné bez maturity	0,20	0,51	0,71	0,16	0,58	0,75	0,39	0,84	1,22
vyučenie	25,28	15,12	40,40	24,89	16,28	41,17	22,14	17,20	39,34
úplné základné	11,99	10,06	22,05	11,79	10,32	22,11	10,32	11,02	21,34
nedokončené základné a bez školy	0,01	0,02	0,04	0,01	0,01	0,03	0,02	0,02	0,04
SPOLU	52%	48%	8 549	51%	49%	7 364	46%	54%	5389

Zdroj dát: ÚPSVaR Trnava, 2005

Z hľadiska vekovej štruktúry evidovaných nezamestnaných, **najpočetnejšou skupinou je veková kategória 20-24 ročných**. V období rokov 2002-2004 sa však počet nezamestnaných tejto vekovej kategórie znížil najvýraznejšie zo všetkých vekových skupín o (6,55 %). Podobne poklesol aj podiel nezamestnaných

vo vekovej kategórii do 19 rokov (o 3,34%), avšak tento jav môže priamo súvisieť s nižším zastúpením tejto vekovej kategórii na celkovej skladbe populácie. Naopak, najvýraznejšie (o 2,73%) stúpol počet 50-54-ročných a 45-49-ročných (o 2,58 %) nezamestnaných.

Tab.č.25 - Štruktúra evidovaných nezamestnaných v okrese Trnava podľa veku

Vek	2002			2003			2004		
	M	Ž	Spolu	M	Ž	Spolu	M	Ž	Spolu
do 19 rokov	4,09	3,94	8,04	3,01	2,39	5,40	2,19	2,51	4,69
20 - 24	12,07	8,82	20,89	10,29	7,97	18,26	7,07	7,27	14,34
25 - 29	7,08	6,15	13,23	6,86	6,55	13,40	5,86	6,70	12,56
30 - 34	4,59	5,92	10,50	4,59	6,04	10,63	4,29	6,33	10,61
35 - 39	4,48	5,14	9,62	4,73	5,83	10,55	4,08	6,48	10,56
40 - 44	5,10	5,35	10,45	5,31	6,08	11,39	5,27	7,05	12,32
45 - 49	5,83	5,92	11,74	5,84	6,42	12,26	6,09	8,24	14,33
50 - 54	5,11	6,13	11,24	5,78	7,22	13,01	5,77	8,20	13,97
55 - 59	3,85	0,39	4,23	4,49	0,43	4,93	4,73	1,21	5,94
60+	0,05	0,01	0,06	0,12	0,03	0,15	0,65	0,02	0,67
SPOLU	52%	48%	8549	51%	49%	7364	46%	54%	5389

Zdroj dát: ÚPSVaR Trnava, 2005

Tab. č. 26 - Priemerná nominálna mzda v okrese Trnava a SR s počtom zamestnancov 20 a viac v Sk/mesiac podľa odvetví ekonomickej činnosti

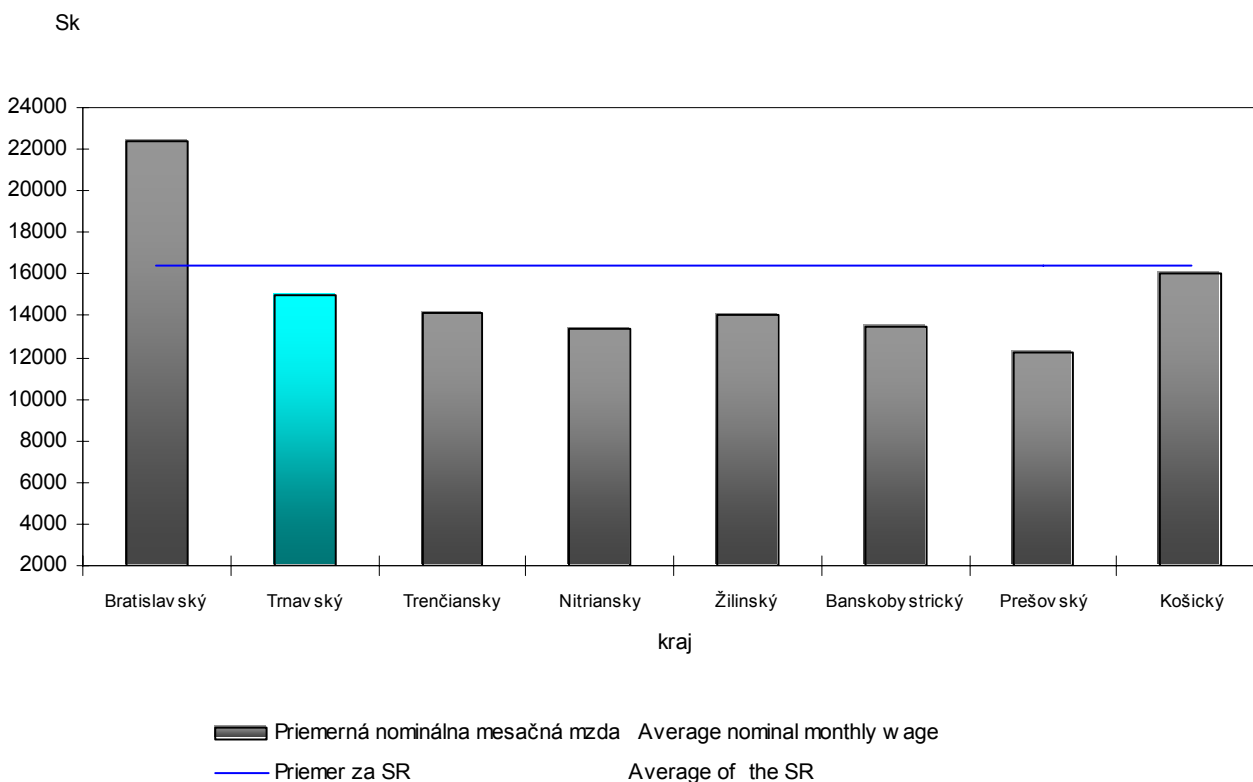
	2002		2003		2004	
	okres	SR	okres	SR	okres	SR
Priemerná mesačná mzda celkom (v Sk)	15 295	14 516	16 452	15 608	18 166	17 444
poľnohospodárstvo	12 439	10 933	12 767	11 546	14 222	13 246
priemysel	18 217	15 177	19 448	16 328	21 291	18 159
stavebníctvo	15 769	14 059	17 589	14 831	18 681	16 377
veľkoobchod, maloobchod	16 416	15 263	17 438	15 788	19 452	17 904
hotely, reštaurácie	10 629	11 575	14 460	12 456	13 686	13 007
doprava, skladovanie	14 340	15 742	14 914	16 734	14 397	18 819
finančné sprostredkovanie	23 257	27 741	18 687	30 286	17 291	34 635
nehnuteľnosti, prenájom a obchodné činnosti	21 277	17 137	22 979	18 442	25 781	21 179
verejná správa, obrana...	16 380	16 782	18 241	17 928	18 079	19 842
školsťvo	11 858	11 670	13 568	12 855	14 523	13 946
zdravotníctvo	12 171	12 195	12 545	12 729	13 569	13 460
ostatné spoločenské, sociálne a osobné služby	9 988	11 205	10 238	12 344	11 429	14 028

Zdroj: ŠÚ SR- KS Trnava 2005

Medziročný rast priemernej nominálnej mzdy na jedného zamestnanca v roku 2004 sa zvýšil v okrese Trnava oproti roku 2003 o 0,8%. Najvyššie mzdy zaznamenáva okres v oblasti peňažníctva a poisťovníctva, predaja a prenájmu

nehnuteľností a v sektore priemyslu. Priemerné nominálne mzdy sú vo väčšine ekonomických činností v okrese Trnava o niečo nižšie ako priemerné mzdy na Slovensku.

Graf č.13 - Nominálna mesačná mzda za 1. polrok 2005



Zdroj: ŠÚ SR

4.3. Investičné príležitosti

Mesto Trnava patrí medzi najatraktívnejšie slovenské mestá z hľadiska umiestnenia nových investícií. V Trnave sa nachádza veľké množstvo kvalitných zahraničných investorov, ktorý sú umiestnený v rôznych priemyselných lokalitách mesta.

V súčasnom období mesto Trnava **v spolupráci so súkromnými vlastníkami ponúka možnosti** umiestnenia významných investícií v niektorých častiach Trnavy a tým vytvorí fyzické podmienky pre rozvoj ďalších investícií. Investičné možnosti sú zverejňované aj na internetovej stránke mesta.

K ponuke momentálne patria priemyselné lokality v rámci intravilánu: lokalita Strojárska ulica (celková voľná plocha 6,3 ha); lokalita Bratislavská ulica (celková voľná plocha 7,1 ha); lokalita Chovateľská ulica (celková voľná plocha 5,9 ha); lokalita Orešianska – Trstínska cesta (celková voľná plocha 11 ha). Priemyselné pozemky v intraviláne sú momentálne najkvalitnejšou ponukou na realizáciu investícií v Trnave. Predmetné lokality sú v zmysle

Územného plánu mesta Trnava vedené ako priemyselné zóny resp. zmiešané územie (výroba, obchod, služby).

Popri nich sú k dispozícii existujúce hnedé priemyselné parky (areál Trnavských automobilových závodov; areál SIBAMAC; areál Cukrovaru).

Popri pozemkoch je pre investovanie na realizáciu podnikateľských zámerov Trnave možné využiť bývalé priemyselné objekty, haly, dvory a podobne. Veľkou výhodou takýchto objektov je existujúce infraštruktúrne napojenie a výborná lokalizácia. Veľké možnosti predstavuje najmä využitie kancelárskych a výrobných priestorov bývalých Trnavských automobilových závodov.

4.4. Hospodárenie mesta

Na celkovej ekonomickej výkonnosti mesta sa popri vlastnom hospodárení samosprávy podieľajú aj ďalšie faktory, ako výber daní. Výber daní z príjmu právnických osôb v meste Trnava mal v rokoch 2000-2004 kolísavé hodnoty, zatiaľ čo výber daní z príjmu fyzických osôb klesal. Na druhej strane, stabilne vzrastá výber daní z vlastníctva nehnuteľností.

Tab.č.27 - Ekonomická výkonnosť mesta

	2000	2001	2002	2003	2004	2005	Rozpočet 2006
Výber daní z príjmu od právnických osôb (v tis. Sk)	515 609	643 580	1 345 198	906 573	442 771		
Index rastu oproti r. 2000	100,00	124,82	260,89	175,83	85,87		
Výber daní z príjmu od fyzických osôb (v tis. Sk)	127 593	112 446	109 627	77 265	87 637		
Index rastu oproti r. 2000	100,00	83,13	85,92	60,56	68,68		
Výber daní z nehnuteľností (v tis. Sk)	61 769	74 007	80 028	83 552	90 407	130 592	130 000
Index rastu oproti r. 2000	100,00	119,82	129,56	135,27	146,36	211,41	185,85
Príjmy z podnikania a majetku mesta (v tis. Sk)	32 527	35 445	35 348	39 536	47 159	54 711	50 280
Index rastu oproti r. 2000	100,00	108,97	108,67	121,55	144,98	170,41	154,58
Kapitálové príjmy (v tis. Sk)	128 491	80 886	101 366	136 090	88 398	314 769	543 758
Ekonomický rating mesta	-	BBB+	A -	A -	A -	A-	
Bilancia mestského rozpočtu (príjmy – výdavky) (v tis. Sk)	5 161	130 65	13 607	21 895	21 296	65 670	0

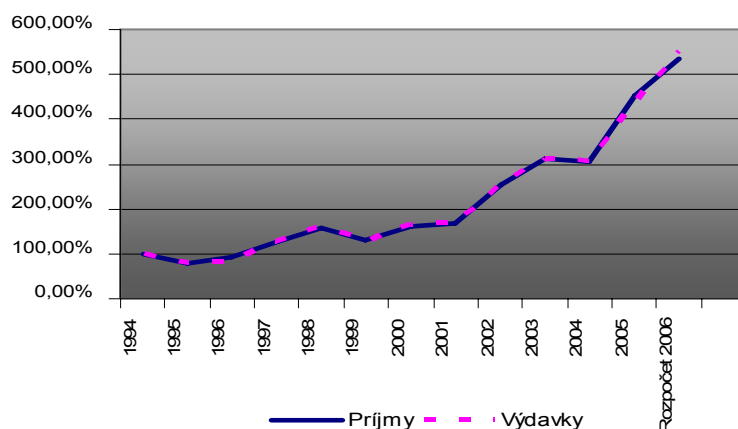
Zdroj: MsÚ Trnava, Daňové riaditeľstvo SR, pobočka Trnava

Tab. č. 28 - Vývoj mestských príjmov a výdavkov v rokoch 1994-2006 (bez príjmov a výdavkov na Invest Trnava s.r.o). v tis.Sk

	Príjmy	Index rastu v porovnaní s 1994	Výdavky	Index rastu v porovnaní s 1994
1994	244 433	100,0%	236 738	100,0%
1995	190 830	78,1%	183 739	77,6%
1996	228 342	93,4%	194 552	82,2%
1997	308 046	126,0%	302 156	127,6%
1998	388 666	159,0%	377 582	159,5%
1999	317 196	129,8%	303 594	128,2%
2000	395 572	161,8%	390 411	164,9%
2001	411 179	168,2%	398 114	168,2%
2002	621 625	254,3%	608 018	256,8%
2003	762 868	312,1%	739 567	312,4%
2004	742 944	303,9%	721 049	304,6%
2005	1 108 326	453,43%	1 042 656	440,43%
Rozpočet 2006	1 351 762	553,02%	1 351 762	570,99%
SPOLU	7 071 789		6 849 938	

Zdroj dát: MsÚ Trnava

Graf. č. 13 - Vývoj mestských príjmov a výdavkov v rokoch 1994-2006



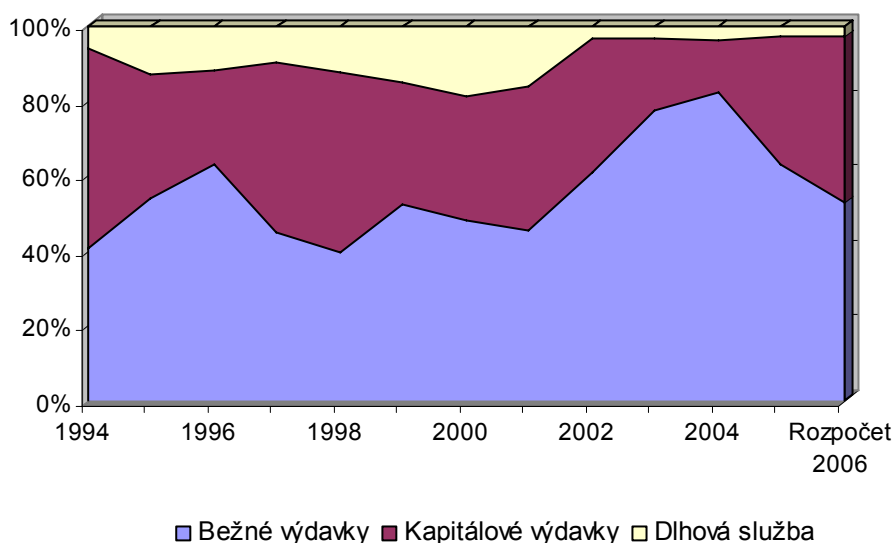
Zdroj dát: MsÚ Trnava

Tab.č.29 – Štruktúra mestských výdavkov v rokoch 1994 - 2006 bez transferu pre Invest Trnava s.r.o. v tis Sk

	Bežné výdavky	Kapitálové výdavky	Dlhová služba	Výdavky spolu
1994	96 372	126 077	14 289	236 738
1995	99 477	61 013	23 249	183 739
1996	122 864	48 918	22 770	194 552
1997	136 491	136 612	29 053	302 156
1998	149 067	183 127	45 388	377 582
1999	159 604	97 981	46 009	303 594
2000	188 523	128 832	73 056	390 411
2001	180 975	153 658	63 481	398 114
2002	371 625	216 184	20 208	608 018
2003	575 699	140 342	23 526	739 567
2004	593 841	101 117	26 091	721 049
2005	657 793	358 954	25 909	1 042 656
Rozpočet 2006	721 013	593 922	36 827	1 351 762

Zdroj: MsÚ Trnava

Graf č.15 – Štruktúra mestských výdavkov v rokoch 1994 - 2006



Zdroj dát: MsÚ Trnava

Tab.č.30 – Štruktúra mestských príjmov v rokoch 2000 - 2006 (bez transferu pre Invest) v tis. Sk

	Vlastné príjmy	Cudzie zdroje	Decentrali- začné dotácie	Príjmy spolu	Bežné	Kapitálové
2000	360 386	35 186	0	395 572	226 648	168 924
2001	319 332	91 847	0	411 179	229 581	181 598
2002	410 222	78 694	132 709	621 625	464 295	157 330
2003	380 764	87 220	294 884	762 868	626 778	136 090
2004	447 038	13 262	282 644	742 944	654 546	88 398
2005	698 869	229 403	180 054	1 108 326	793 557	314 769
Rozpočet 2006	773 852	408 573	169 337	1 351 762	808 004	543 758

Zdroj dát: MsÚ Trnava

Vlastné zdroje príjmov samosprávy mesta Trnava tvoria miestne dane a poplatky, výnosy z majetku mesta, finančné operácie (prevody z fondov) a podielové dane. Cudzie zdroje sú transfery a granty, prijaté úvery.

Mestu Trnava bolo Slovenskou ratingovou agentúrou, a.s., v dlhodobom **ratingovom hodnotení z 26. júla 2005** v kategórii transakcií v slovenských korunách udelené hodnotenie **A- (stabilný výhľad)**, čo zodpovedá úrovni ratingového hodnotenia štátu. Definícia hodnotenia „A“ je „nízke investičné riziko“.

V kategórii transakcií v cudzích menách bolo mestu Trnava priradené ratingové hodnotenie **BBB+ (stabilný výhľad)**. Definícia hodnotenia „BBB“ je „určité investičné riziko“.

Krátkodobé ratingové hodnotenie mesta Trnava je **S2+**, čo je najlepšie možné krátkodobé ratingové

hodnotenie pre subjekty dosahujúce dlhodobé ratingové hodnotenie A-. Definícia hodnotenia „S2+“ je „Primerané investičné riziko“.

Symbole ratingového hodnotenia v kategóriách AA až C môžu byť doplnené indexom (+ / plus), alebo (- / mínus), čo označuje relatívnu pozíciu v rámci ratingovej kategórie.

Ratingové hodnotenie je zdôvodnené aj tým, že tvorba strategických a koncepcných dokumentov má v podmienkach mesta Trnava aj naďalej vysokú prioritu. Mesto je vo fáze prípravy Plánu hospodárskeho a sociálneho rozvoja, ktorý bude zameraný aj na rozvoj nových oblastí s dôrazom na environmentálnu a sociálnu oblasť. V rámci koncepcnej činnosti mesto pripravuje zmapovanie budúcich daňovníkov za účelom plnenia ich daňových povinností.

Mesto Trnava je priekopníkom v oblasti nového modelu rozpočtovania samospráv tzv.

programového rozpočtovania. Spomínanú metódu, prostredníctvom ktorej sú transformované strednodobé priority mesta do podoby konkrétnych úloh a aktivít v danom roku, uplatnilo mesto už pri zostavovaní rozpočtu na rok 2005. Mesto nielen v tejto oblasti plní aj edukačnú funkciu vo vzťahu k ostatným samosprávam v rámci Slovenska.

Mesto v zmysle zákona č. 369/1990 Zb. o obecnom zriadení vykonáva samosprávne funkcie v troch hlavných oblastiach: poskytovanie služieb občanom, investičné aktivity mesta a spravovanie majetku mesta.

V oblasti služieb medzi finančne najnáročnejšie patrí ochrana a obnova životného prostredia, zabezpečenie efektívnej a hospodárnej likvidácie odpadov v meste, opravy a údržba miestnych komunikácií, financovanie originálnych kompetencií v oblasti školstva, starostlivosť o sociálne slabších a zdravotne postihnutých občanov mesta.

V oblasti investičných aktivít je plánované v roku 2006 najviac finančných prostriedkov preinvestovať na výstavbu nájomných bytov, rekonštrukcie miestnych komunikácií, rozšírenie skládky komunálneho odpadu a rekultiváciu bývalej skládky, rekonštrukcie základných škôl, športovísk, vybudovanie metropolitnej optickej siete. Niektoré z finančne náročných aktivít sú podmienené získaním zdrojov zo štátneho rozpočtu alebo z fondov EÚ.

Spravovanie majetku mesta je zabezpečované tromi príspevkovými organizáciami a to *Správou kultúrnych a športových zariadení mesta Trnava*, ktorá spravuje objekty slúžiace na kultúrne a športové podujatia, *Strediskom sociálnej starostlivosti*, spravujúcim objekty sociálneho charakteru a *Správou mestského majetku*, ktorá spravuje všetky ostatné bytové a nebytové priestory, patriace do majetku mesta.

5. Infraštruktúra

5.1. Dopravná infraštruktúra

Základom **cestnej dopravnej kostry** mesta je vnútorný okruh okolo jeho centra. Z daného okruhu pokračujú komunikácie v smere súčasných hlavných trás ciest I. a II. triedy a vytvárajú tak radiálno okružnú sieť.

Vnútorný mestský okruh dopĺňa vonkajší obchvat mesta, ktorého juhovýchodná časť je vybudovaná a realizácia severnej časti sa pripravuje. Po jeho

sprevádzkovaní sa tak zlepši prepojenie ciest I/51



z Nitra a II/504 do Modry ako aj priemyselných zón mesta.

Parkovanie v centre mesta je regulované spoplatnením s možnosťou bezplatne parkovať na záchytných parkoviskách po obvode mesta.

Okrem prípravných prác na dobudovaní obchvatu mesta sa postupne rekonštruujú križovatky najviac zaťažených komunikácií so zámerom zvýšenia priepustnosti a bezpečnosti cestnej premávky.

Výstavba nových priemyselných parkov nepriamo ovplyvňuje aj výstavbu komunikácií v nových obytných zónach.

Obr. Okružná križovatka Dohnányho - Tamaškovičova



Mestom prechádza dvojkoľajná **železničná trať** č. 120 paneurópskeho tranzitného koridoru č. V: Bratislava – Žilina, ktorá sa upravuje na rýchlosť 160 km/h.

Ďalšie dve trate č. 116 Trnava – Kúty a č. 135 Trnava – Sereď sú jednokofajné.

Všetky železničné trate sú elektrifikované. Budova železničnej stanice sa nachádza na hranici centra mesta a susedí s autobusovou stanicou.

Prímestská a mestská hromadná autobusová doprava je zabezpečovaná podnikom SAD, a.s. Trnava. Autobusová stanica, ktorá bola rekonštruovaná v roku 2000, má 18 nástupných stanovísk a 4 výstupné stanoviská.

Jej poloha voči centru je vyhovujúca, pretože pešia dostupnosť je len 5 minút. Sieť liniek mestskej hromadnej dopravy je postavená na princípe prestupovania v uzloch.

Okrem motoristickej dopravy sa v meste vo veľkej miere využíva doprava nemotoristická, preto sa postupne budujú samostatné cyklistické chodníky (Kamenná cesta, Park J. Kráľa, Bernolákov sad, Spartakovská ul., VI. Clementisa, Starohájska ul.), ktoré sa zapájajú do siete cykloturistických ciest v rámci celého regiónu.

V zmysle Koncepcie rozvoja cyklotrás v meste Trnava sa ku koncu roka 2005 nachádzalo 4,5 km existujúcich cyklotrás, pre 5,65 km bola spracovaná projektová dokumentácia. Koncepcia navrhuje 12,7 km cyklotrás a 11 km cykloturistických chodníkov.

Mesto je z dopravného hľadiska veľmi kompaktné, čo sa prejavuje vysokým podielom peších pohybov. Mesto Trnava eviduje na území mesta 149,5 km chodníkov, ktorých je správcom. Stavebno-technický stav týchto chodníkov je vo veľkej miere na hranici vyhovujúcej bezpečnosti peších.

Mimoriadny dôraz na **riešenie peších trás** sa kladie v centrálnej mestskej zóne. Jej poloha a funkcia je predurčená na maximálny pohyb peších. Z tohto dôvodu sú hlavné pešie trasy v tvare dvojkriža preferované voči automobilovej doprave ukludňovaním uličného priestoru a vytváraním peších zón.

5.2. Technická infraštruktúra

Technická infraštruktúra sa v meste Trnava začala intenzívne budovať už v 19. stor., pričom medzi najvýznamnejšie medzníky možno zaradiť:

1874:

začiatok budovania technickej infraštruktúry v meste Trnava

1898:

v prevádzke telegraf a telefón

1900:

spustenie výroby v Trnavskej mestskej plynárni s dennou kapacitou 3000 m³ svietiplynu pre domácnosti a verejné osvetlenie

1907:

vypracovaný projekt vodovodu

1910:

vypracovaný projekt elektrifikácie mesta

1917:

v prevádzke parná elektráreň, pre Coburgove závody

1922 – 1938:

rozšírenie elektrifikácie na celé územie mesta a okresu Trnava

1939:

výstavba vodovodu a kanalizácie

1944:

uviedenie vodovodu s vodojemom a kanalizácie do prevádzky, výstavba rozvodov plynovodu

1951:

z časti parnej elektrárne vzniká Tepláreň Trnava

1964:

do prevádzky uvedená automatická telefónna ústredňa

1986:

začiatok dodávky tepla horúcovodom zo zdroja tepla v atómovej elektrárni Jaslovské Bohunice

1995:

výstavba opticko-koaxiálnych televíznych káblových rozvodov

1996:

v prevádzke nová čistiareň odpadových vôd, pre mesto Trnava a obce okresu Trnava

1997:

budovanie základňových staníc pre pokrytie územia mesta signálom GSM

2002:

v prevádzke terestriálny vysielač Mestskej televízie Trnava

2002:

pokrytie územia mesta Trnava signálom Fixed Wireless Access 26 GHz

Dodávku pitnej vody do mesta zabezpečujú diaľkové **vodovody** DN 1000, DN 800, DN 600, DN 500 a DN 400, s prívodom pitnej vody z podzemných vodných zdrojov situovaných v pohorí Malé Karpaty.

Na území mesta Trnava a blízkom okolí sa akumulácia pitnej vody uskutočňuje vo vodojeme Zvončín 2 x 5000 m³ a vodojeme na Piešťanskej ulici, s objemom 1400 m³.

Mesto je pokryté miestnou vodovodnou sieťou s dimenziou hlavných ťahov DN 350, DN 300, DN 250, DN 200, DN 150 a DN 100.

Dodávku vody a kanalizácie zabezpečuje Trnavská vodárenská spoločnosť, a.s.

Kanalizáciu v meste Trnava tvorí jednotná stoková sieť s 20 odľahčovacími komorami na odvádzanie splaškových, priemyslových a dažďových vôd s napojenými stokovými sieťami obcí okresu Trnava.

Čistenie odpadových vôd sa uskutočňuje mechanicko-biologickou ČOV z technickým a biologickým stupňom s anaeróbnym spracovaním kalu

Rozvod **elektrickej energie** je zabezpečený diaľkovými vedeniami 110 kV a 4 transformovňami 110 kV/22 kV s inštalovaným výkonom 236 MVA (max. 74 MW) miestne vedenia 22 kV, ktorú prevádzkuje Západoslovenská energetika, a. s.

Transformovňa 400 kV/220 kV/110 kV Križovany nad Dudváhom prevádzkujú Slovenské elektrárne, a. s.

Dodávka **tepla** je zabezpečená diaľkovým horúcovodom 2 x DN 700 s kapacitou 240 MW tep.; miestnou teplovodnou horúcovodnou sieťou 130°C/70°C a miestnou teplovodnou parnou sieťou 240°C, 1,2 Mpa.

Základný zdroj tepla v meste Trnava sú Atómové elektrárne Bohunice, Slovenské elektrárne, a. s.

Záložným zdrojom tepla je tepláreň Trnava, Trnavská teplárenská, a. s.

Dodávka plynu je realizovaná diaľkovým vysokotlakovým plynovodom DN 300, PN 2,5 Mpa.

Miestna plynovodná sieť je vysokotlaková s piatimi verejnými regulačnými stanicami plynu, s celkovým výkonom 48 200 m³/hod.; strednotlaková a nízkotlaková s dimenziou hlavných ťahov DN 300, DN 200, DN 150 a DN 100.

Dodávku plynu zabezpečuje Slovenský plynárenský priemysel, a. s.

Jednotnú pevnú telekomunikačnú sieť s digitálnou telefónnou ústredňou ISDN, DSL zabezpečuje Slovak Telecom, a.s.

Miestnu širokopásmovú hybridnú opticko-koaxiálnu **telekomunikačnú sieť** („HFC" – hybrid fiber coax) vo frekvenčnom rozsahu 5 až 862 MHz so spätným kanálom vo frekvenčnom pásme 5 až 65 MHz umožňujúcom spätný prenos signálov a dát (doteraz využívaná len na šírenie televíznych i rozhlasových signálov a na prenájom nenavsieteného optického vlákna) prevádzkuje TRNAVATEL, s.r.o.

bezdrôtová telekomunikačná sieť NMT 450 MHz, GSM 900 MHz, GSM 1800 MHz, CSD, HSCSD, GPRS, EDGE je zabezpečovaná spoločnosťami EuroTel, a.s.; Orange Slovensko, a.s.

Bezdrôtová pevná telekomunikačná sieť FWA 26 GHz je prevádzkovaná SIRIUS, a.s.; SWAN, a.s.; TELENOR TELECOM, a.s.

Verejná rádiová sieť RADIOPOL je prevádzkovaná Technopol International, a.s. a satelitná sieť Intelsat 707 s obojsmerným signálom spoločnosťou Telenor Slovakia, s.r.o.

5.3. Odpadové hospodárstvo

Požiadavky občanov, hospodárskeho rozvoja, ale i environmentálnych potrieb sú zohľadňované aj v oblasti odpadového hospodárstva. Prijatá koncepcia programu odpadového hospodárstva do roku 2005 je zameraná na: postupné rozšírenie zberu, využívanie druhotných surovín; separovanie komunálnych látok z komunálnych odpadov; kompostovanie biologických odpadov zo zelene; postupné zneškodňovanie zostávajúcich divokých skládok; riešenie odpadov zo septikov a žump napojením na čistiareň odpadových vôd.

Mesto Trnava vybudovalo novú **skládku Trnava-Zavar**, ktorá bola uvedená do prevádzky v roku 1998. Celková rozloha skládky je 13,52 ha, z toho vlastné teleso 9,2 ha. Kapacita skládky je 1 800 000 m³.

Súčasťou skládky sa v roku 1999 stala i **kompostáreň**. Spracúvajú sa tu biologické odpady (tráva, lístie, drevná hmota) a kaly z čistiarní odpadových vôd.

V meste je zavedený separovaný zber odpadov. V súčasnosti je na území mesta vytvorených **132**

zberných stanovišť. Zhodnocovanie odpadov bude aj v nasledujúcom období výrazne ovplyvnené úrovňou separácie odpadov a existenciou najlepších dostupných technológií umožňujúcich ich kvalitné zhodnotenie, resp. zneškodnenie.

6. Životné prostredie

6.1. Stav životného prostredia

Životné prostredia je primárne **ovplyvňované klimaticko-hydrologickými pomermi.** Celkovo oblasť mesta Trnava patrí medzi veľmi teplé územia. Priemerné teploty sa pohybujú v rozpätí 9 - 10 °C. Najteplejším mesiacom je júl (19 - 20 °C), najchladnejším január (-1 až -2 °C). Maximálne teploty vzduchu sa pohybujú nad 35 °C, minimá sú pod - 20 °C. Priemerná relatívna vlhkosť vzduchu v katastri mesta Trnava je cca 75 %, pričom najväčšia v zime (80 – 85 %), najmenšia v lete a na jar (66 – 70 %).

Kataster mesta Trnava má priemernú oblačnosť 48 až 50 %. Slnko svieti priemerne 800 hodín za rok. Počet dní s hmlou je ročne 30 - 35, z toho väčšina v jesennom a zimnom období. Priemerný ročný úhrn zrážok sa pohybuje približne od 400 do 700 mm v závislosti od zrážkových pomerov jednotlivých rokov. Počas mokrého roku možno očakávať ročný zrážkový úhrn 650 až 700 mm, počas suchého roku len 400 až 450 mm. Dlhodobý priemer pre mesto Trnava je 560 mm.

Výrazne prevládajúcou zložkou vetra vo všetkých ročných obdobiach je severozápadný vietor, ktorého podiel predstavuje takmer 25 %. Bezvetrie sa vyskytuje priemerne v 8 až 10 % meraní.

Územie mesta Trnava vzhľadom ku všeobecne priaznivým klimatickým a mikroklimatickým podmienkam je územím veľmi dobre prevetrávaným, v dôsledku čoho dochádza k pomerne rýchlemu rozptylu emitovaných znečisťujúcich látok. Zdrojmi znečisťovania ovzdušia sú najmä priemyselná výroba, energetické zariadenia, menšie prevádzky a lokálne kúreniská. Medzi emisné škodliviny, ktoré znečisťujú ovzdušie patria sírovodík, amoniak, F, Cl, HCl, SO₂, prach, CO, NO₂. Riešenie **zníženia znečistenia ovzdušia** spočíva najmä v technologických zmenách výroby jednotlivých prevádzok znečisťovateľmi ovzdušia, dôležitým faktorom je aj plánované premiestnenie určitých priemyselných prevádzok z obytných súborov.

Katastrálne územie mesta Trnava patrí do povodia dolného Váhu. Územím katastra prechádzajú rozvodia medzi povodiami menších vodných tokov Krupiansky potok, Trnávka, Parná, Ronava.

Dominujúcim vodným tokom je Trnávka, ktorá svojim tokom rozdeľuje intravilán na dve časti. Trnávka prechádzajúca cez centrálnu mestskú zónu vytvára významný urbanisticko-ekologický prvok. V tejto časti má koryto stabilizované. Sústavná úprava je realizovaná v celom území sídelného útvaru. Profil má prevažne lichobežníkový, i keď v časti zastavaného územia sa vyskytne i obdĺžnikový. Dĺžka toku je 43,6 km, plocha povodia 326,5 km². Pri zachovaní prietochnosti sa v budúcnosti ráta s rekonštrukciami korytových línii obvodu, hlavne v úsekoch existujúcich z odľahčovacích komôr.

Ďalším vodným tokom je Parná, ktorá pod sídelným útvarom Zeleneč ústi do Trnávky. Vodný tok má prirodzený charakter koryta s dobre vyvinutými a širokými porastami. Je tokom IV. rádu, celková dĺžka je 43 km, režim toku je výrazne ovplyvnený stavidlami na sústave Trnavských rybníkov a menšími vodnými nádržami na prítokoch. Koryto potoka je relatívne prirodzené, neupravené od stavidla nad rybníkmi je upravené a napriamené. Patrí do II. stupňa čistoty. Je biokoridorom regionálneho významu.

Krupiansky potok je malý vodný tok, ktorý má koryto vo väčšej časti upravené. Do povodia patrí východná časť katastra mesta Trnava. Je tokom V. rádu, celková dĺžka povodia je 137,6 km². Na jeho strednom toku je vybudovaná menšia vodná nádrž Krupá. Krupiansky potok je upravený s napriameným korytom, biokoridor lokálneho významu.

Vodné toky v oblasti Trnavy patria medzi znečistené. Zdrojom znečistenia sú prevažne výrobné prevádzky a kanalizácia.

Hydrologické opatrenia ovplyvnili prietokové pomery tokov Trnávka a Parná. Na Trnávke sa realizovala vodná nádrž Boleráz, ktorá zabezpečuje zaručený prietok Trnávky. S tým sú však spojené aj negatívne trvania malých prietokov, ktoré sa prejavujú veľmi nízkou úrovňou vodného faktora v urbanistickom prostredí mesta Trnavy. Vybudovaná nádrž na Parnej Horné Orešany zabezpečuje prietok s účelovým využitím pre závlahy poľnohospodárskeho pôdneho fondu Horných Orešian a Smoleníc čo má za následok zvýšenie

minimálnych prietokov v profile Trnava - západ pre Trnavské rybníky a zachovane ekologického prietoku toku Parná. Na ľavom brehu Parnej vytvárajú sústavu malých nádrží Trnavské rybníky s plochou 0,61 km² a objemom 517 tis.m³.

Zdrojom **hluku** sú výrobné procesy v priemysle, stavebnej výrobe a najmä v doprave. Veľmi výrazným zdrojom hluku je v Trnave železnica 80-82 dB (A). Ide najmä o železničnú trať č. 120 Bratislava - Trnava - Žilina, ktorá priamo pretína mesto a zbiehajú sa sem trate č. H 116 Trnava - Kúty a Trnava - Sered'. Mestom ďalej prechádzajú dôležité komunikácie vybranej cestnej siete: štátna cesta I/61 zaradená do vybranej cestnej siete ako hlavná s označením H61. Štátna cesta I/51 zaradená do vybranej cestnej siete.

Automobilová doprava vytvára v Trnave ekvivalentné hladiny hluku v rozmedzí 62-74 dB (A), najmä na najviac zaťažených komunikáciách. Najväčší podiel na znížení hlučnosti z cestnej dopravy v meste bude mať vonkajší okruh mesta, ktorý prevezme všetku tranzitnú nákladnú dopravu i osobnú dopravu prechádzajúcu v súčasnosti cez mesto. Pre zníženie hlučnosti v meste Trnava je ďalej potrebné regulovať dopravu pri zásobovaní v dobe dopravných špičiek, udržiavať povrch vozoviek, križovatky navrhovať s koordinovaným riadením tak, aby väčšina vozidiel prechádzala nerušene a vyhradiť na komunikáciách priestor pre pohyb peších. Pre zníženie nadmerného hluku vo výrobných zariadeniach využiť technické, stavebno-akustické a organizačné prevádzkové opatrenia.

Mesto Trnava naďalej systematicky zveľaďuje **verejnú zeleň** na svojom území. V roku 2002 boli zahájené revitalizačné práce v lužnom lesíku Kamenný mlyn. V rámci postupnej obnovy biologického potenciálu lesíka za Kolibou boli odstránené život ohrozujúce a dosadené mladé jedince stromov.

Pre zvýšenie športovo-rekreačnej atraktívnosti územia bola medzi prírodným amfiteátrom a kúpaliskom vybudovaná bežecká dráha s 11 cvičnými prvkami a cvičná plocha so 4 cvičnými prvkami.

Mesto zabezpečilo obnovu prestarnutých a poškodených alejí v uliciach Bernolákova, Kozácka, ako aj založenie nových alejí na Tulipánovej a Clementisovej ulici. Stromy, kríkové skupiny, živé ploty, záhony boli vysádzané v medziblokových priestoroch sídlisk podľa priestorových a technických možností.

Park A. Bernoláka taktiež prechádza zmenami. 90 ks mladých stromov, ktoré boli vysadené na jeseň 2002, spestrili sortimentnú skladbu parku a v budúcnosti významne zvýšia ekologickú rovnováhu porastu. Vysádzanie stromov a ďalších prvkov zelene bude v nasledujúcich mesiacoch pokračovať v parku P.Lišku, L. van Beethovena, v športovom areáli Slávia, v uliciach Stromová, Šípová, Ustianska a v ďalších, na sídliskách a na novozriaďovaných parkoviskách.

Podrobnejšie informácie o životnom prostredí – vid' *Príloha č.1 – Environmentálny profil mesta Trnava*

7. Verejné zariadenia

7.1. Školstvo

Trnava má ambíciu pokračovať v tradícii „mesta vzdelanosti“, ktorá sa datuje od vzniku Trnavskej univerzity (1635 – 1777). V meste je praktizovaný systém celoživotného vzdelávania, v ktorom je aktívne zapojený celý komplex školských inštitúcií a zariadení (štátnych aj neštátnych) od materských škôl až po Univerzitu tretieho veku, vrátane rôznych centier voľného času, ktoré vyplňajú voľný čas detí a mládeže.

V školskom roku 2004/2005 patrí pod zriaďovateľskú funkciu mesta Trnava 20 **materských škôl** (1 737 detí).

Na základe zákona č. 416/2001 Z.z. o prechode niektorých pôsobností z orgánov štátnej správy na obce a na vyššie územné celky sa k 1. 7. 2002 zrealizoval prechod kompetencií v oblasti školstva. K 1. 1. 2006 po uskutočnení racionalizačných opatrení je mesto Trnava zriaďovateľom 8 základných škôl, 1 materskej základnej školy s materskou školou, 2 základných umeleckých škôl a 1 Centrum voľného času (CVČ) – Kalokagatiu.

Základné školy v Trnave v roku 2005 navštevuje celkovo 6423 žiakov.

Základné školy mesta Trnava sú vďaka projektu INFOVEK vybavené počítačovou technikou a pripojením na Internet. Pre účely spracovania profilu mesta bol na školách uskutočnený dotazníkový prieskum. Podľa neho na jeden na Internet pripojený počítač pripadá približne 28 žiakov a ten istý počet počítačov je žiakom k dispozícii aj mimo vyučovacieho procesu. Na jedného trnavského pedagóga na základnej škole pripadá približne 13 žiakov. 75% žiakov

základných škôl sa učí anglický, 22% nemecký a 4% iný cudzí jazyk.

stavebno-technickým stavom resp. teplotnickými parametrami objektov a zastaralým vnútorným vybavením.

Uskutočnený dotazníkový prieskum potvrdil, že veľkú väčšinu škôl trápia problémy spojené so

Názov školy :	počty študentov			počty absolventov			
	Rok :	2003	2004	2005	2003/2004	2004/2005	2005/2006
Stredné školy SPOLU		4 124	4 101	3 980	1 117	1 045	0
Obchodná akadémia		612	628	621	149	137	0
Poľnohospodárska		304	298	269	90	78	0
Ped. a soc.akadémia bl. Laury		619 / 120*	619 / 121*	621 / 120*	217 / 19*	180 / 56*	0
Združená priemyselná škola		792	779	722	185	219	0
Dopravná		725	724	716	175	175	0
Stavebná		456	448	429	116	109	0
Zdravotnícka		616 / 184*	605 / 175*	602 / 148*	185 / 60*	147 / 57*	0
Gymnázia SPOLU		2 302	2 167	2 155	372	512	0
Jána Hollého (všeobecné)		1064	993	956	206	213	0
Športové		532	471	496	88	142	0
Arcibiskupské gymnázium		87	108	92	0	34	0
Angely Merici (cirkevné)		619	595	611	78	123	0
Stredné odborné učilištia		2 669	2 698	2 687	791	764	0
Strojárske		496 / 136*	518 / 148*	505 / 138*	140 / 51*	149 / 42*	0
Železničné		419 / 20*	404 / 18*	400 / 18*	127	110 / 18*	0
Stredné odborné učilište		370 / 102*	452 / 130*	477 / 115*	89 / 38*	122 / 20*	0
SD Jednota		725 / 156*	728 / 166*	695 / 207*	231 / 36*	218 / 32*	0
Energetické		659 / 147*	596 / 189*	610 / 171*	204	165/ 96*	0
POČTY SPOLU :		9 095	8 966	8 822	2 280	2 321	0
Nadstavbové štúdium :		865	947	917	204	321	0

Tab.č.27 – Prehľad stredných škôl v Trnave

Zdroj: MsÚ Trnava, odbor vzdelávania,

Poznámka : *nadstavbové štúdium

V Trnave sa nachádza spolu **16 stredných škôl**, z toho 7 stredných odborných (obchodná akadémia, poľnohospodárska, pedagogická a sociálna akadémia, priemyselná, dopravná, stavebná, zdravotnícka), 4 gymnázia a 5 odborných učilíšť (strojárske, železničné, stavebné, obchodné, energetické). Podľa uskutočneného prieskumu pripadá na jedného stredoškolského pedagóga približne 11 žiakov. Všetky školy sú vybavené počítačmi, na jeden počítač pripojený na Internet pripadá približne 14 študentov a na počítač prístupný mimo vyučovania 18 študentov. 64% študentov sa učí anglický, 54 nemecký a 11 iný (najmä francúzsky) jazyk.

Z hľadiska učebných odborov 3 stredné odborné učilištia a 2 stredné odborné školy pripravujú aj na strojárske povolania, uplatniteľné v automobilom priemysle, pričom jedna škola poskytuje priamo zaškolenie pracovníkov pre spoločnosť PSA Peugeot Citroen.

V Trnave pôsobia tri **univerzity**: Trnavská univerzita, Univerzita sv. Cyrila a Metoda v Trnave a Materiálovotechnologická fakulta STU so sídlom v Trnave, ktorá je jednou zo siedmich fakúlt Slovenskej technickej univerzity v Bratislave.

Materiálovotechnologická fakulta STU ponúka osem akreditovaných bakalárskych študijných odborov a osem inžinierskych študijných odborov (Materiálové inžinierstvo, Technologické zariadenia a systémy, Inžinierstvo životného prostredia, Inžinierstvo kvality produkcie, Technológie strojárskej výroby, Aplikovaná informatika a automatizácia v priemysle, Priemyselné inžinierstvo a manažment, Zabezpečovacia technika).

Trnavská univerzita nadväzuje na tradíciu jednej z najstarších univerzít strednej Európy, ktorá slobodne šírla poznanie a vzdelanosť, chránila a rozvíjala duchovné hodnoty a kultúru v rokoch 1635 – 1777. V súčasnosti má univerzita 5 fakúlt

(Filozofická fakulta, Fakulta zdravotníctva a sociálnej práce, Právnická fakulta, Teologická fakulta, Pedagogická fakulta).

Univerzita sv. Cyrila a Metoda v Trnave bola zriadená v roku 1997, výchovno-vzdelávacie ciele sa uskutočňujú na troch fakultách (Filozofickej fakulte, Fakulte masmediálnej komunikácie a Fakulte prírodných vied).

7.2. Zdravotníctvo

Zdravotnícka starostlivosť sa po transformácii zdravotníctva v SR realizuje v štátnych, neštátnych a súkromných zariadeniach. Lekári sú napojení na zdravotné poisťovne, prostredníctvom ktorých sú platené za svoje výkony.

Fakultná nemocnica s poliklinikou je štátnou príspevkovou organizáciou, ktorá poskytuje ambulantnú a nemocenskú zdravotnícku starostlivosť.

Poliklinika Družba poskytuje ambulantnú zdravotnícku starostlivosť, súčasťou ktorej sú laboratorné vyšetrenia, rehabilitačná starostlivosť, poradenská služba atď.

Ďalšie služby v zdravotníctve poskytuje Poliklinika Prednádražie, ale najmä celkovo 174 neštátnych zdravotných lekárov (všeobecné lekárstvo, pediatria, stomatológia a pod.). Zdravotné služby dopĺňajú neštátne lekárne- celkový počet 15 a 2 výdajne zdravotných potrieb.

Mesto Trnava je od roku 1996 členom siete Zdravých miest na Slovensku. Činnosť projektu koordinuje Riadiaci výbor Zdravé mesto Trnava. Pracuje na základe prijatého plánu zdravia mesta Trnava – 2002. Každých 5 rokov spracováva Profil zdravia mesta Trnava (1997,2002).

7.3. Voľnočasové zariadenia

Mesto Trnava disponuje sieťou kultúrnych, spoločensko-zábavných a športových zariadení, ktoré ponúkajú príležitosť na strávenie voľného času miestnemu obyvateľstvu aj návštevníkom mesta.

Medzi najvýznamnejšie kultúrne zariadenia patrí Divadlo J. Palárika (budova postavená v roku 1831), Západoslovenské múzeum, ktoré sídli v budove bývalého klariského kláštora založeného v 13. storočí, Krajská štátna knižnica J. Fándlyho, Galéria Jána Koniarka (Kopplov kaštieľ), Dom kultúry Timavia, Synagóga – Centrum súčasného umenia, Regionálne kultúrne stredisko, Kino Hviezda, kino Oko.

Mesto Trnava má na svojom území Mestskú pamiatkovú rezerváciu, ktorú tvorí pôdorys stredovekého mesta ohraničeného hradobným systémom, svojim druhom najrozsiahljším a najzachovalejším v kontexte strednej Európy.

Mesto Trnava eviduje na svojom území 149 národných kultúrnych pamiatok zapísaných v ústrednom zozname pamiatkového fondu SR. Taktiež sa v k.ú. mesta nachádza 182 pamätihodností, vyhlásených VZN č. 240 o pamätihodnostiach mesta Trnava. Najvýznamnejšie kultúrne pamiatky: mestský hradobný systém, Katedrála sv. Jána Krstiteľa, Dóm sv. Mikuláša, Kostol a kláštor Klarisiek (múzeum), Kosto a kláštor Františkánov 26 5.

Športové vyžitie ponúka Mestský zimný štadión s dvoma krytými plochami, Futbalový štadión A. Malatinského – Spartak Trnava, Mestská športová hala, Športový areál AŠK Slávia, Športový areál TJ Lokomotíva, Strelecký areál Štrky, Squash centrum, Tenisové kurty, Mestská plaváreň Zátvor, Bowling Galaxy, krytá strelnica, Jazdecký areál Kačín.

V lete sú verejnosti prístupné kúpalisko Castiglione s 50 m bazénom a vyhrievanou vodou, kúpalisko Relax a prírodné kúpalisko v Kamennom mlyne. Na sídliskách a vo štvrtiach sú pre verejnosť vybudované volejbalové, basketbalové a futbalové ihriská. Trnavčanom a návštevníkom mesta je k dispozícii niekoľko saun, viacero aerobikových štúdií a fitness centier.

8. Realizácia strategického plánu ekonomického rozvoja 2002 - 2006

Dňa 26. apríla 2002 bol Mestským zastupiteľstvom mesta Trnava schválený Strategický plán ekonomického rozvoja mesta Trnava, čím sa začal proces jeho realizácie.

Možno konštatovať, že veľká časť úloh bola splnená alebo je v plnení. Sú však aj ciele, realizácia ktorých prebieha pomaly, resp. sa ani nikdy nezačala, pričom zraniteľnejšie sú tie ciele, ktorých gestorom nie je MsÚ Trnava.

Veľký vplyv na realizáciu plánu mal príchod automobilky PSA Peugeot Citroen, čím došlo k rýchlemu naplneniu niektorých cieľov, resp. plnenie iného sa stalo nepotrebné.

ROZVOJ MALÉHO A STREDNÉHO PODNIKANIA

A.1.1. Informačné stredisko MSP

Kancelária - *Informačné centrum pre podnikateľov*, bola zriadená a personálne obsadená. Potrebné je doriešiť niektoré finančné otázky ohľadom prevádzkovania centra, ako aj rozšíriť rozsah služieb pre podnikateľov.

A.1.2. Informačná podpora

Informačné centrum pre podnikateľov cieľ priebežne naplňa.

A.1.3. Tematické stretnutia

Úloha sa plní. RER pripravuje návrh tohtoročného stretnutia. Každoročne Referát ekonomického rozvoja pripravuje stretnutie členov vedenia mesta a ich významných hostí s podnikateľskou vrstvou v Trnave a okolí.

A.1.4. Burza podnikateľských príležitostí

Takáto konkrétna aktivita nebola realizovaná, avšak čiastočne sa naplňa inými aktivitami SOPK, ktorá je garantom úlohy.

A.2.1. Databáza pozemkov a objektov

Úloha bola splnená, Referát ekonomického rozvoja má spracovanú databázu investičných

príležitosti a informácie poskytuje či už prostredníctvom internetu, alebo pri osobných rokovaníach, resp. písomnou korešpondenciou.

A.2.2. Príprava lokalít pre MSP

Úloha bola splnená a priebežne sa v územno-plánovacej dokumentácii pripravujú ďalšie rozvojové návrhy.

A.2.3. „Pro-aktívna“ administratíva

Úloha bola splnená, zriadená bola kancelária prvého kontaktu.

A.3.1. Partnerstvo pre cestovný ruch

Úloha neriešená. Paralelne aktivity uskutočňuje VÚC.

A.3.2. Infraštruktúra CR

Zmapovanie existujúcej infraštruktúry prebehlo iba na základe doterajších podkladov. Informácie o zariadeniach CR a aktivitách v CR sa pravidelne aktualizujú a propagujú prostredníctvom elektronických médií alebo prostredníctvom tlače (kalendár podujatí, sprievodca mestom Trnava a pod.)

A.3.3. Informačné centrum (TINS)

Uskutočnilo sa technické dovybavenie kancelárie. Pracovníkom TINS bolo v rámci skvalitnenia služieb zahraničným turistom umožnené jazykové vzdelávanie (francúzsky jazyk).

PODMIENKY PRE INVESTÍCIE

B.1.1. Obchvat mesta

Úloha sa postupne realizuje, pripravuje sa investičná akcia.

B.1.2. Lokality pre investície

Úloha splnená.

B.1.3. Medziháj

Úloha zrušená. V súvislosti s vytvorením priemyselnej lokality Trnava – Juh boli všetky aktivity presunuté pre vytvorenie vhodných podmienok pre investora PSA a jeho subdodávateľov.

B.2.1. Zmapovanie možností na spoluprácu MSP a veľkých podnikov

Úloha sa priebežne rieši, avšak bez výraznejších úspechov, nakoľko veľké podniky nemajú záujem riešiť svoje potreby cez Informačné centrum pre podnikateľov. Lepšia spolupráca je na strane malých podnikateľov, ktorí prejavujú záujem prezentovať sa a hľadajú spoluprácu s významnými podnikmi v Trnave.

B.2.2. Iniciačné jednania

Informačné centrum pre podnikateľov každoročne usporiada stretnutia s podnikateľmi. V záujme efektívnejších prínosov takýchto stretnutí, budú v tomto roku do aktivít zapojené aj spoločnosti a podnikatelia z celého regiónu.

B.2.3. Asistencia MSP

Realizácia tohto cieľa je plánovaná, avšak podobné aktivity realizuje Slovenská obchodná a priemyselná komora v Trnave a Slovenská živnostenská komora. V tomto prípade informačné centrum je nápomocné z organizačného hľadiska.

B.3.1. Referát ekonomického rozvoja

V rámci organizačnej štruktúry MsÚ bol vytvorený technicky a personálne vybavený na Úseku strategických koncepcií Referát ekonomického rozvoja.

B.3.2. Komunikácia s podnikmi

Úloha sa priebežne plní, i keď nie v rozsahu, ako bolo naplánované, nie je realizovateľné zostaviť celoročný kalendár spoločných stretnutí.

B.3.3. Katalóg investičných príležitostí

Katalóg bol vyhotovený a podľa potrieb môže byť rozširovaný.

ĽUDSKÉ ZDROJE – PRACOVNÁ SILA

C.1.1. Väzby medzi podnikmi a školami

Boli uskutočnené niektoré aktivity (rokovanie s podnikmi a školami), avšak okrem dohodnutej spolupráce budúcej automobilky s vybranými školami nedošlo k iným priaznivým výsledkom. Existuje spolupráca medzi spoločnosťami

a vysokými školami. Zlepšenie v tejto oblasti sa očakáva najmä zriadením „Pracovnej banky“, ktorú za pomoci prostriedkov EU zriadil Úrad práce soc. Vecí a rodiny v Trnave.

C.1.2. Vstup praxe do výučby K naplneniu tejto úlohy neboli podniknuté nijaké kroky.

C.2.1. Rekvalifikácia

Úloha sa uskutočňuje sa v rámci štandardných aktivít ÚPSVaR.

C.2.2. Dopravná obslužnosť

Cieľ sa realizuje.

C.3.1. Absolventské praxe

Úloha sa uskutočňuje v rámci štandardných postupov.

C.3.2. Cielená propagácia

Úloha splnená, ponuka aktuálnych pracovných miest je inzerovaná na webovej stránke a telexte mestskej televízie.

PRÍŤAŽLIVOSŤ MESTA

D.1.1. Inventarizácia

Bola uskutočnená inventarizácia zariadení, kde vlastníkom je mesto Trnava. Návrhy na financovanie z rozpočtu mesta za účelom rozšírenia a skvalitnenia športovorekreačných zariadení sa však pripravujú každoročne viac na základe aktuálneho technického stavu konkrétnych zariadení než na základe navrhnutých koncepcií.

D.1.2. Športovo–rekreačná zóna Štrky

Pripravil sa projekt na Národné strelecké centrum a postupne dôjde k jeho výstavbe. Vzhľadom k chýbajúcim relaxačným zónam mesto pripravuje projekt výstavby relaxačno – oddychovej zóny v Kamennom mlyne.

D.1.3. Koncepcia cyklistických chodníkov

Úloha sa priebežne realizuje. Koncepcia bola spracovaná. Realizácia prebieha v spolupráci so správcami sietí a s harmonogramom

rekonštrukčných prác na miestnych komunikáciách.

D.2.1. Prieskum aktivít voľného času

Prieskum sa uskutočnil.

D.2.2. Aktívne prevádzkovanie

Úloha sa plní, na základe uskutočnenej inventarizácie sa pripravuje návrh zvýšenia návštevnosti a efektívnosti využívania športových a rekreačných zariadení systémom zliavových kariet pre viacpočetné rodiny, soc. slabšie rodiny a podobne (TRNAVACARD).

D.2.3. Informácie / propagácia

TINS spracováva informácie o podujatiach v meste a okolí, vrátane kalendára podujatí.

D.3.1. Rekonštrukcia ulíc

Úloha sa plní priebežne.

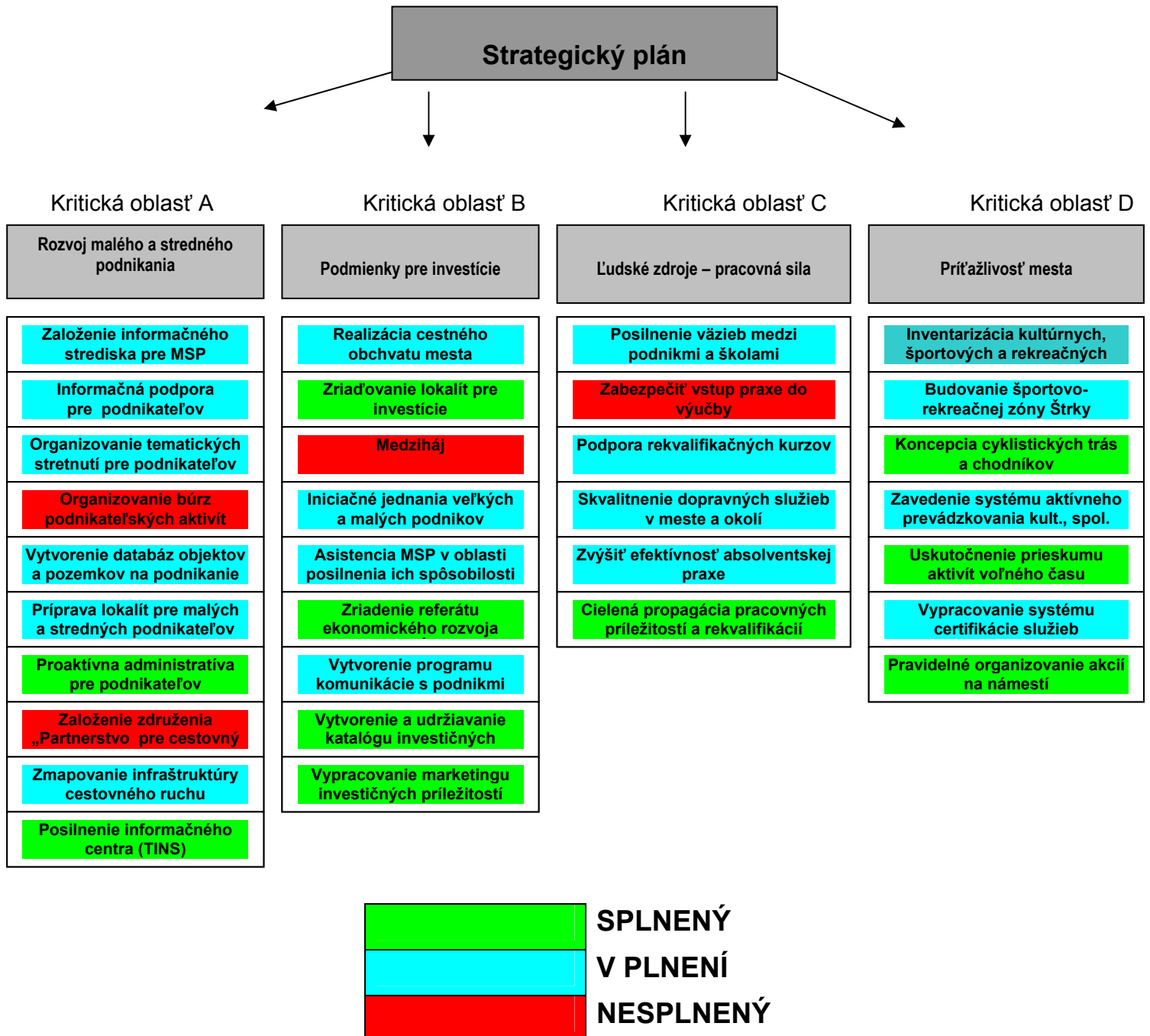
D.3.2. Certifikácia služieb

Referát ekonomického rozvoja spracoval projekt Certifikácie reštauračných a ubytovacích zariadení v meste Trnava. V roku 2006 prebehne jeho realizácia.

D.3.3. Akcie na námestí

Úloha sa plní. na tento rok sa pripravuje niekoľko alternatív programu, ktoré za finančnej podpory niektorých spoločností.

Trnava bude neprehliadnuteľnou regionálnou metropolou, ktorej bohaté duchovné, kultúrne a akademické tradície budú obyvateľov inšpirovať k aktívnemu a plnohodnotnému životu a vzbudzovať záujem návštevníkov. Mesto bude poskytovať zázemie pre rozvoj talentov a vynikajúce prostredie pre úspešné podnikanie, investovanie a rast.



ENVIRONMENTÁLNY PROFIL MESTA TRNAVA

Príloha č.1

Spracovateľ: RNDr. Soňa Antalová, PhD.

ŽIVOTNÉ PROSTREDIE

ZÁKLADNÉ CHARAKTERISTIKY PRÍRODNÉHO PROSTREDIA

Topografická charakteristika

Krajské mesto Trnava a jeho katastrálne územie leží medzi riekou Váh a pohorím Malé Karpaty v oblasti Podunajskej nížiny. V rámci nej sa rozprestiera v geomorfologickom celku Podunajskej pahorkatiny, podcelku Trnavskej pahorkatiny a časti Trnavskej tabule. Trnavská tabuľa má tvar takmer rovnoramenného trojuholníka medzi dudvážskou mokraďou, ktorá je súčasťou Dolnovážskej nivy a Podmalokarpatskou pahorkatinou. Mesto Trnava a jeho katastrálne územie sa nachádzajú v ťažisku tohto trojuholníka. Najvyšší bod sa nachádza v najzápadnejšej časti katastrálneho územia neďaleko katastrálnej hranice s obcou Zvončín, kde na plochom chrbte (hon Medziháje) dosahuje nadmorskú výšku 188 m n. m.. Najnižší bod 134 m n. m. sa nachádza v najjužnejšej časti katastrálneho územia mesta. V intraviláne mesta nadmorské výšky dosahujú 140 – 156 m n. m. Najvyšší bod intravilánu je v mestskej časti Kopánka na Špačinskej ceste. Najnižší bod je na mieste, kde Trnávka opúšťa intravilán mesta.

Mesto Trnava a jeho katastrálne územie patria do pásma vnútrohorských paniev a kotlín a v rámci neho do nižších jednotiek, a to Podunajskej panvy, Trnavsko – dubnickej panvy a najzápadnejšej jednotky – Blatnianskej priehlbiny. Významná je poloha mesta a jeho katastrálneho územia ku geoeologickým (prírodno – krajinným) typom, v rámci ktorých patria k pahorkatinovej akumuláčno – eróznej krajine a ku krajine sprašovej tabule s černozemami a lesostepou.

Horninové prostredie

Geologická stavba - Územie spadá do morfoštruktúry Panví a kotlín Západných Karpát. Trnavská tabuľa je súčasťou podunajskej tzv. zaoblúkovanej panvy. Jej vývoj zapadá do rámca geodynamických procesov kontrolujúcich vývoj karpatského oblúka na sklonku paleogénu a počas neogénu. Dnešný obraz je najmä výsledkom vývoja od stredného miocénu. Sedimenty sú prevažne siliciklastické. Detritický materiál pochádza z dvíhajúceho sa karpatského horstva. Sedimentácia prebiehala prevažne v morskom prostredí, ktoré sa postupne menilo na morisko – brakické, jazerné až riečne.

Podľa regionálneho geologického členenia Západných Karpát je územie Trnavy súčasťou zálivu Podunajskej panvy – blatnianskej priehlbiny, ktorá reprezentuje výbežok pretiahnutý v SV – JZ smere, zovretý Malými Karpatami zo západu a Považským Inovcom z východu.

Najvrchnejším horizontom časti Trnavskej tabule je kvartérne súvrstvie spraší a sprašových hĺn eolického pôvodu. Priemerná mocnosť spraší je okolo 18 m v závislosti od disekcie súčasného reliéfu. Sprašové súvrstvia sú risského a würmského veku. Na území vystupuje mladšia, würmská spraš priemernej mocnosti 6 m. Údolné polohy nívných tokov sú budované fluvialnými sedimentami.

Geomorfologické pomery - Podľa geomorfologického členenia Slovenska je mesto Trnava situované v oblasti Podunajskej nížiny, celku Podunajskej pahorkatiny, oddieli Trnavská pahorkatina, pododdiel Trnavská tabuľa.

Toky od Karpát v smere k Dolnovážskej nive SZ – JV orientácie rozčleňujú územie na sústavu plochých chrbtov. V tomto smere sa znižuje aj energia reliéfu, ktorá v dotknutom území Trnavskej tabule dosahuje 15 – 10 m (hĺbka zárezu dolín).

Ovzdušie

Z hľadiska klimatickogeografických typov patrí mesto Trnava do nížinnej klímy s miernou inverziou teplôt, do nížinnej klímy suchej až mierne suchej.

Je to oblasť subtropického teplého, tzn. so sumou teplôt 10°C a viac s teplotou v januári od - 1 do - 4°C a s teplotou v júli od 19,5 do 20,5°C. Maximálne

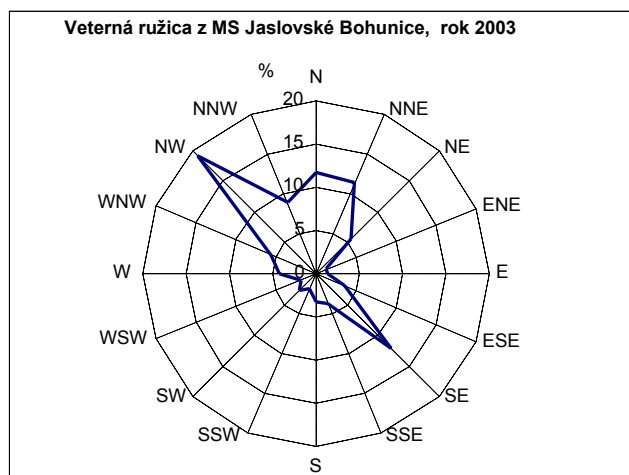
teploty vzduchu sa pohybujú nad 35 0 C, minimá sú pod - 20 0C. Priemerná relatívna vlhkosť vzduchu v katastri mesta Trnava je cca 75 %. Kataster mesta Trnava má priemernú oblačnosť 48 až 50 %. Slnko svieti priemerne 800 hodín za rok. Počet dní s hmlou je ročne 30 - 35, z toho väčšina v jesennom a zimnom období. Priemerný ročný úhrn zrážok sa pohybuje približne od 400 do 700 mm v závislosti od zrážkových pomerov jednotlivých rokov. Dlhodobý priemer pre mesto Trnava je 560 mm.

V území prevládajú severozápadné, severné a juhovýchodné vetry. Maximálny náraz vetra za obdobie 1961 - 1990 dosiahol hodnotu 32,6 m.s⁻¹. Výrazne prevládajúcou zložkou vetra vo všetkých ročných obdobiach je

severozápadný vietor, ktorého podiel predstavuje takmer 25 %. Bezvetrie sa vyskytuje priemerne v 8 až 10 % meraní (priemer). Ide o relatívne dobre ventilovanú oblasť s relatívne nízkym výskytom bezvetria.

Prevládajúci smer vetra v roku 2003 bol severozápadný (NW), početnosť jeho výskytu je 19,2 % zo všetkým meraných termínov. Relatívna početnosť výskytu bezvetria je 1,6 %. Pre oblasť mesta Trnava sa využívajú meteorologické údaje z meteorologickej stanice Jaslovské Bohunice, ktorá sa nachádza severovýchodne od Trnavy a leží v nadmorskej výške 176 m. Presná poloha stanice je určená zemepisnými súradnicami 48°29'12" s. š., 17°40'15" v. d.

Veterná ružica z meteorologickej stanice Jaslovské Bohunice za rok 2003 (početnosť smerov vetra je vyjadrená v %)



Znečistenie ovzdušia

Tuhé látky	SO₂
ŽOS Trnava a.s. Zlieváreň Trnava s.r.o. Považský cukor a.s., Trenčianska Teplá, záv. Trnava Johns Manville Slovakia a.s., Trnava AGROPODNIK a.s., Trnava	Johns Manville Slovakia a.s., Trnava Zlieváreň Trnava s.r.o. Trnava
NO_x	CO
Johns Manville Slovakia a.s., Trnava Trnava Trnavská teplárenská a.s., Trnava Trnava SWEDWOOD SLOVAKIA s.r.o., o.z. Trnava Trnava Považský cukor a.s., Trenčianska Teplá, záv. Trnava	Zlieváreň Trnava s.r.o. Trnava Johns Manville Slovakia a.s., Trnava Považský cukor a.s., Trenčianska Teplá, záv. Trnava SWEDWOOD SLOVAKIA s.r.o., o.z. Trnava

Ministerstvo životného prostredia Slovenskej republiky, odbor ochrany ovzdušia, na základe ust. § 9 ods.3 zákona č. 478/2002 Z. z. o ochrane ovzdušia a ktorým sa dopĺňa zákon č. 401/1998 Z. z. o poplatkoch za znečisťovanie ovzdušia v znení neskorších predpisov (zákon o ovzduší) v znení zákona č. 245/2003 Z. z. uverejnilo vo svojom vestníku oblasti riadenia kvality ovzdušia. Podľa tohto vestníka vymedzenou oblasťou riadenia kvality ovzdušia je i územie mesta Trnavy pre znečisťujúcu látku PM₁₀ (tuhé častice veľkosti 10 mikrometrov). Oblasť riadenia kvality ovzdušia je znázornená na nasledujúcom obrázku.



Znečistenie ovzdušia znečisťujúcou látkou PM₁₀

Na znečistení ovzdušia sa podieľajú priemyselné zdroje, doprava, poľnohospodárstvo, posypy komunikácií, vetrná erózia pôd, lokálne kúreniská na pevné palivo a sekundárna diaľkový prenos ZL.

Počet prekročení limitnej hodnoty a sumy limitnej hodnoty a medze tolerancie priemernej 24 hod. koncentrácie pre PM₁₀ je nasledovný:

Stanica	počet prekročení limitnej hodnoty			počet prekročení limitnej hodnoty + medze tolerancie		
	2002	2003	2004	2002	2003	2004
limitná hodnota [µg/m³] (povolený počet prekročení)	50 (35)	50 (35)	50 (35)	70 (35)	65 (35)	60 (35)
Trnava	-	137	104	-	90	84

Bold – počet prekročení > povolený počet

Znečistenie ovzdušia ďalšími meranými znečisťujúcimi látkami je nasledovné:

Stanica	SO ₂	NO ₂	Pb	CO	Benzén
Limitná hodnota	24 hod 380 µg/m ³	1 rok 260 µg/m ³	800 ng/ mP ³	8 hod 12000 µg/m ³	1 rok 10 µg/m ³
Trnava	-	31,3	18,1	4370	4,4

Zdroj: Správa SHMÚ za rok 2004

Okrem znečisťovania ovzdušia časticami PM10 je úroveň znečistenia ovzdušia hlboko pod limitné hodnoty.

Vodné toky

Odvodňovanie územia je orientované SZ – JV, v smere od Malých Karpát k nive Dudváhu. Katastrálne územie mesta Trnava patrí do povodia dolného s rozvodiami medzi povodiami menších vodných tokov – Krupiansky potok, Trnávka a tokov Parná a Ronava.

Z hľadiska odtokových pomerov patria vodné toky Trnavskej tabule do oblasti vrchovinnno-nízinnej s dažďovo snehovým typom odtoku s akumuláciou vôd v decembri až januári, vysokou vodnatosťou vo februári až apríli a s najnižšími prietokmi v septembri.

Rieka Trnávka prechádza mestskou časťou Trnavy - Modranky. Základné hydrologické a hydrografické charakteristiky Trnávky podľa hydrologickej ročenky SHMÚ 1999 sú uvedené v nasledujúcej tabuľke.

Základné hydrologické a hydrografické charakteristiky rieky Trnávky.

Profil	plocha povodia (km ²)	špec. odtok (l.s ⁻¹ .km ⁻²)	M – Denné prietoky (m ³ .s ⁻¹)						
			Q ₁	Q ₃₀	Q ₄₅	Q ₉₀	Q ₁₈₀	Q ₂₇₀	Q ₃₅₅

Buková	21,70	4,70	0,263	0,127	0,073	0,050	0,030	0,015	0,004
Bohdanovce	116,02	4,18	1,170	0,578	0,330	0,216	0,135	0,080	0,036
Ústie	328,06	4,51	3,340	1,685	0,975	0,612	0,402	0,267	0,156

Voda má veľmi negatívne kyslíkové charakteristiky, je vysoko mineralizovaná, zaťažená zlúčeninami dusíka a fosforu, je značne biologicky a mikrobiologicky oživená a kontaminovaná ropnými látkami. Z uvedeného vyplýva, že tok Trnávka je kriticky znečistený látkami prakticky všetkých skupín ukazovateľov. Kvalita povrchového toku je poznačená najmä vplyvom sídelno – priemyselnej aglomerácie Trnavy.

Základné hydrologické a hydrografické charakteristiky toku Parná

Profil	plocha povodia (km ²)	špec. odtok (l.s ⁻¹ .km ⁻²)	M – Denné prietoky (m ³ .s ⁻¹)						
			Q ₁	Q ₃₀	Q ₄₅	Q ₉₀	Q ₁₈₀	Q ₂₇₀	Q ₃₅₅
Rybníky	12,24	13,48	0,300	0,162	0,075	0,038	0,029	0,026	0,012
Nad Podh. rybníkom	65,29	7,35	1,051	0,537	0,302	0,187	0,125	0,086	0,055
Ústie	154,12	5,90	1,980	1,012	0,592	0,358	0,239	0,171	0,108

Vodné plochy

Na toku Trnávka sa v hornom povodí nachádza VN Boleráz. V povodí Parnej sa nachádza VN Zvončín a Trnavské rybníky rekreačnej oblasti Kamenný Mlyn. Vodná nádrž je vybudovaná aj na Ronave.

Podzemné vody

Pre kvartér Trnavskej pahorkatiny Hĺbka hladiny závisí od morfológie terénu a režimného rozkvyvu; v oddenudovaných polohách vystupuje podľa rôznych zdrojov v hĺbke 2 – 5 m, v oblasti hrebeňov plochých chrbátov až v hĺbke 18 resp. 25 m. Smer prúdenia podzemných vôd je generálne totožný so smerom tokov t.j. SZ – JV smeru.

Chemizmus podzemných vôd je magnéziu-kalcium-bikarbonátového charakteru.

Neogén Trnavskej pahorkatiny.. Podľa starších zdrojov vrátane studne hĺbky 70 – 130 m zachytili 1 – 3 vodonosné horizonty budované pieskami a piesčitými ílmi. Výdatnosť studní dosiahla 0,1 až 1 l.s⁻¹.

Chemizmus hlbinných vôd neogénu v dotknutom území možno zhodne popísať podľa chemizmu podzemných vôd neogénu Podunajskej nížiny - ako natrium-chloridového charakteru.

Zvodnenie viazané na kvartérne riečne sedimenty je nevýznamné vzhľadom na vysoké zahlinenie a nevyvinutosť korytových akumulácií.

Existujúce zdroje pitných vôd pre zásobovanie obyvateľstva sú založené na čerpaní podzemných vôd z kvartérno – pliocénnych akumulácií. Zväčša sú vybudované ako plytké vrtý s intervalom čerpaných hĺbok okolo 8 - 10 m. Výnimku tvorí vodný zdroj pre obec Zavar, kde sa využíva zvodnenie neogénnych pieskov z hĺbky 35 – 63 m. Čerpatelné kapacity sa pohybujú okolo 5 l.s⁻¹. Vo všetkých zdrojoch sa voda upravuje pre nevyhovujúce chemické anorganické (dusíkaté látky) a mikrobiologicko-biologické ukazovatele.

Pôdy

Širšie územie sa viaže na severnú časť Trnavskej pahorkatiny. Trnavská pahorkatina, ktorá predstavuje dva geomorfologické celky, ktoré podmieňujú zároveň vlastnosti komplexov pôd. Ide o nižšie položenú rovinnú (Trnavská tabuľa) s prevažujúcimi černoziemnymi typmi pôd a vyššie položenú pahorkatinnú časť (Podmalokarpatská pahorkatina) s prevažujúcimi hnedozemnými typmi pôd. Miestne malokarpatské toky (Trnávka, Parná) pretínajú územie na sústavu plochých chrbtov, s prevažujúcimi černozemami hnedozemnými a v nivách s dominantnými fluvizemami a čiernicami glejovými a kultizemnými.

Fauna, flóra a vegetácia, charakteristika biotopov a ich významnosť

Z fytogeografického hľadiska patrí územie do oblasti panónskej flóry (*Pannonicum*), obvodu eupanónskej xerothermnej flóry (*Eupannonicum*), okresu Podunajská nížina.

Prirodzenú potenciálnu vegetáciu záujmového územia reprezentovali v minulosti najmä dubovo-hrabové lesy panónske (*Quercion pubescentis – petraea*) a dubovo-cerové lesy (*Quercetum petraea – Cerris*), na krajnom severe záujmového územia ojedinele tiež dubovo-hrabové lesy karpatské (*Quercus robur – Carpinion betuli*) a popri potokoch tiež lužné lesy nížinné (*Ulmion*).

Panónske dubohrabiny zaberajú prevažnú časť širokého okolia a predstavovali tak najrozšírenejšiu lesnú, klimaticko-zonálnu formáciu v dubovom vegetačnom stupni. Dnes sú v dôsledku intenzívneho poľnohospodárstva zachované iba lokálne. Ich spoločenstvá sú viazané na sprašové tabule a kotliny, tretohorné alebo štvrtohorné terasy a náplavové kužele pokryté sprašou.

Stromovej vrstve dominuje dub letný (*Quercus robur*), často sú prítomné dub sivastý (*Quercus pedunculiflora*), javor poľný (*Acer campestre*), javor mliečny (*Acer platanooides*), brest hrabolitý (*Ulmus minor*), brest väz (*Ulmus laevis*), jaseň štíhly (*Fraxinus excelsior*), jaseň úzkolistý (*Fraxinus angustifolia*). Krovinnú vrstvu vytvárajú druhy ako vtáčí zob obyčajný (*Ligustrum vulgare*), slivka trnková (*Prunus spinosa*), bršlen európsky (*Euonymus europaeus*), kalina siripútková (*Viburnum lantana*) a iné. Pre bylinnú vrstvu je charakteristický výrazný jarný aspekt s teplomilnými druhmi flóry.

Súčasný vegetačný kryt územia je oproti prirodzenému úplne zmenený. Pôvodné lesy boli odstránené a ich miesto prevzali agrocenózy - monotónne veľkoplošné oráčiny s intenzívnym pestovaním rôznych druhov plodín, prevažne obilnín, krmovín, kukurice a sľečnice. V takejto krajine, ktorá je podriadená intenzívnemu poľnohospodárstvu, teda aj v oboch dotknutých areáloch nachádzame jedine segetálnu a ruderálnu vegetáciu, príp. ojedinelé porasty stromov a krov (NSKV). Segetálna vegetácia je v oboch dotknutých areáloch značne plošne rozšírená. V agrocenózach sa vyskytujú porasty burín patriace do triedy *Secalietea*. Vyskytujú sa druhy ako ostrôžka poľná (*Consolida regalis*), mliečnik drobný (*Tithymalus exiguus*) mliečnik kosákovitý (*Tithymalus falcatus*), bažanka ročná (*Mercurialis annua*), hrachor hľuznatý (*Lathyrus tuberosus*), čistec ročný (*Stachys annua*), bažanka ročná (*Mercurialis annua*), pupenec roľný (*Convolvulus arvensis*) a i.

Ruderálna vegetácia sa vyskytuje na človekom vytvorených stanovištiach, často tiež v extraviláne, popri poľných cestách, poľnohospodárskych objektoch a smetiskách. K druhom najčastejšie sa vyskytujúcim na týchto stanovištiach patria pŕhľava dvojdomá (*Urtica dioica*), balota čierna (*Ballota nigra*), pýr plazivý (*Agropyron repens*), pichliač roľný (*Cirsium arvense*), pupenec roľný (*Convolvulus arvensis*), palina obyčajná (*Artemisia vulgaris*) a iné. Mnohé z týchto druhov predstavujú známe alergény.

Nelesná drevinná vegetácia je tvorená ojedinelými stromami alebo skupinkami stromov a krov rôznorodého zloženia, príp. tvorí zapojené línie stromov a krov lokalizovaných zväčša pozdĺž vodných tokov a líniových antropogénnych objektov (medze, ploty, cesty, železnice). Typicky bývajú vyvinuté krovinné porasty triedy *Rhamno-Prunetea*, v ktorých sa uplatňujú najmä druhy trnka slivková (*Prunus spinosa*), bršlen európsky (*Euonymus europaea*), rešetliak prečisťujúci (*Rhamnus cathartica*), javor poľný (*Acer campestre*) a niektoré ďalšie druhy.

Fauna

Živočíchy záujmového územia patria do panónskeho distriktu provincie stepí a lesostepí v rámci Podunajskej nížiny. Jeho súčasný stav je odrazom činnosti človeka, najmä odlesnenia, kolektivizácie, mechanizácie a chemizácie poľnohospodárstva. S tým súviselo rozorávanie medzí, likvidácia remízok a hájov, vytváranie monokultúr, regulácia tokov a vysušanie mokradí, čo negatívne ovplyvnilo druhové bohatstvo dnešnej fauny. Tú dnes reprezentujú výlučne druhy viazané na poľnohospodársku činnosť.

Môžu sa tu rozmnožovať druhy ako bažant poľovný (*Phasianus colchius*), škovránok poľný (*Alauda arvensis*), zajac (*Lepus europaeus*) a najmä rôzne druhy hlodavcov. Polia sú však významné najmä v ťahovom a zimnom období ako potravinová základňa pre migrujúce a zimujúce druhy fauny ako napr. myšiak severský (*Buteo lagopus*), sokol kobec (*Falco columbarius*), pipiška chochlatá (*Galerida cristata*), strakoš sivý (*Lanius excubitor*). Počas celého roka loví na poliach sokol myšiar (*Falco tinnunculus*) aj myšiak lesný (*Buteo buteo*), dolietajú sem krdle vrabcov poľných (*Passer montanus*) aj strnádky žlté (*Emberiza citrinella*). Za potravou môžu na polia prichádzať aj lovné druhy cicavcov - najmä srnec (*Capreolus capreolus*) a líška (*Vulpes vulpes*).

Najlepšie preskúmanou skupinou v území sú vtáky, najmä vďaka vytvoreniu umelej vodnej plochy Trnavské rybníky, (po prúde Parnej). Zaznamenaných tu bolo 139 druhov vtákov, prevažne ohrozených (*Podiceps grisegena*, *Botaurus stellaris*, *Egretta garzetta*, *Egretta alba*, *Ardea purpurea*, *Aythya nyroca*, *Chlidonias hybridus*, *Acrocephalus melanopogon* - kriticky ohrozené druhy) a tiež 10 druhov obojživelníkov (*Pelobates fuscus*, *Rana ridibunda* - kriticky ohrozené druhy). Významnou lokalitou z hľadiska výskytu vtákov, obojživelníkov a plazov je tiež tok Parnej pri Farskom mlyne.

Chránené vzácne a ohrozené druhy biotopov

Chránený biotop a ohrozený biotop sa vyskytuje len v CHA Trnavské rybníky a ohrozený biotop v priestoroch toku Parnej - Farský mlyn.

K významným migračným koridorom živočíchov môžeme zaradiť biokoridor Parná.

Krajina a štruktúra krajiny

Pôvodnú krajinu reprezentovali panónske dubovo-hrabové a dubovo-cerové lesy na sprašovej tabuli s černozemou. Prírodný lesostepný charakter - primárna štruktúra krajiny bola človekom zmenená na dnešný stav s takmer výlučným výskytom sekundárnych (človekom vytvorených) prvkov.

Mesto Trnava môžeme charakterizovať ako mestské sídlo s urbanizovanou krajinou s nasledovným využitím poľnohospodárskeho pôdneho fondu.

	spolu	orná pôda %	chmeľnice %	vinice %	záhrady %	ovocné sady %	TTP %
Trnava	100	96,27	0	0,08	3,27	0,30	0,07

Podiel hlavných prvkov krajinej štruktúry v roku 2004 v %.

Veľkosť k.ú. (ha) Mesta Trnava	Orná pôda	Lúky a pasienky	Záhrady	Ovocné sady, vinohrady a chmeľnice	Lesné plochy	Vodné plochy	Ostatné a neplodné plochy	Zastavané plochy
7153,5	72,0	0,1	2,4	0,3	0,0	1,1	3,0	21,1

Chránené územia a ochranné pásma

V území platí podľa zákona NR SR č.287/1994 Z.z. o ochrane prírody a krajiny všeobecná ochrana (1.stupeň).

Najbližšie existujúce veľkoplošné osobitne chránené územie predstavuje vzdialená CHKO Malé Karpaty (2.stupeň ochrany). Najbližším maloplošným osobitne chráneným územím je CHA Trnavské rybníky (4.stupeň ochrany), lokalizovaný južne od dotknutého areálu Medziháj, po toku Parnej.

Pôvodne chránená študijná plocha Trnavské rybníky bola vyhlásená úpravou MK SSR č. 3629/1974 – OP v r. 1974 na ochranu vodného vtáctva a vodných biocenóz na vedecko-výskumné a náučno-exkurzné ciele. Vyhláškou MŽP SR č. 293/1996 Z.z. bolo chránené územie zaradené do kategórie chránený areál, ktorý je v prílohe č.1 tejto vyhlášky uvedený pod poradovým č.161. CHA sa nachádza v k.ú. Trnava a Hrnčiarovce nad Parnou. Výmera CHA je 38,42 ha a jeho ochranného pásma 23,181 ha. Prevažnú časť CHA tvoria vodné plochy (92,8 % z výmery).

CHA predstavuje významný vodný a močiarny biotop. Ide o najvýznamnejšiu lokalitu v okrese Trnava z hľadiska výskytu najmä na vodu viazaných druhov stavovcov (Lokalita Natura 2000 SKCHVU032).

Územný systém ekologickej stability

Ekologická stabilita záujmového územia ako reprezentanta poľnohospodárskej krajiny je nízka. Územie je v porovnaní s pôvodným stavom zmenené, zastúpenie pôvodných prvkov je minimálne. Umelé agrocenózy predstavujú biotopy, ktorých ekologická stabilita a rovnováha je umelo udržiavaná sústavným dodávaním energie človekom.

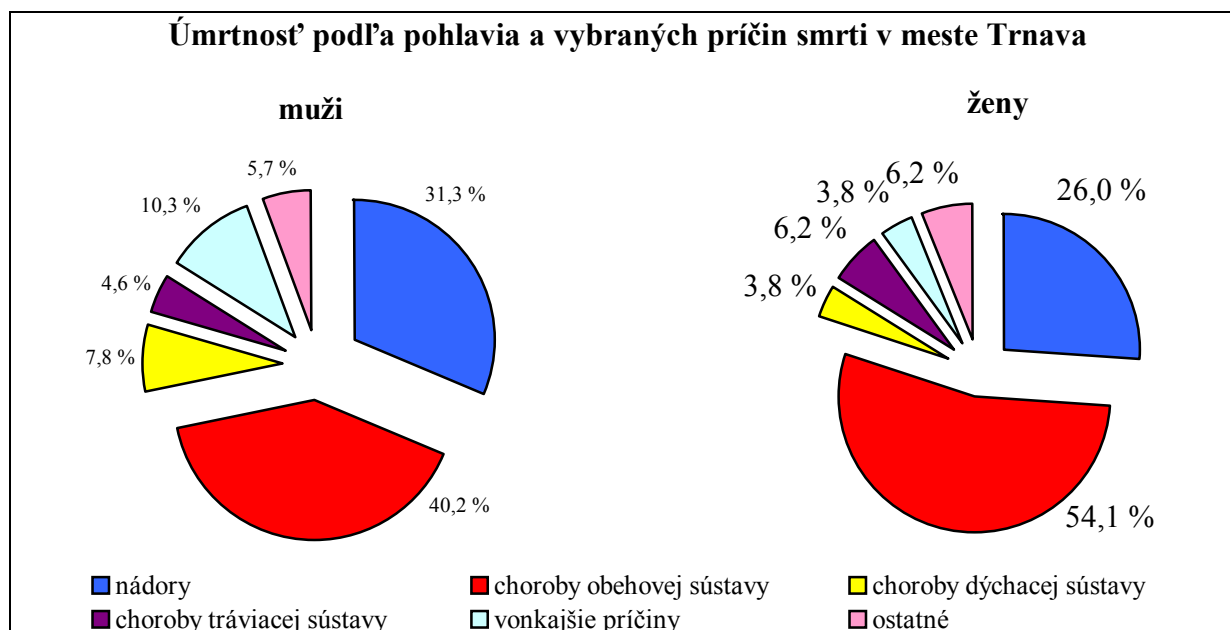
V širšom území okresu Trnava bolo vytýčené jedno biocentrum nadregionálneho významu, 20 biocentier regionálneho významu a 9 biokoridorov.

ÚROVEŇ VEREJNÉHO ZDRAVIA

(Zdroj: Profil zdravia mesta Trnava, 2006)

Úmrtnosť

Trend vývoja úmrtnosti v meste Trnave v porovnaní s trendom Slovenskej republiky je znázornený v nasledujúcom grafe. Hlavné príčiny úmrtnosti sú totožné s príčinami v Slovenskej republike. Podstatná časť úmrtnosti obyvateľstva sa sústreďuje do 5 hlavných kapitol príčin smrti a to nádory, choroby obehovej, dýchacej a tráviacej sústavy a vonkajšie príčiny smrti.



Najviac úmrtí v roku 2004 v mužskej i ženskej časti populácie pripadá na infarkt myokardu a na cievne ochorenie mozgu. Druhou najčastejšou príčinou úmrtia obyvateľstva sú nádory a to nádory priedušnice, priedušiek a pľúc, ako aj zhubný nádor žalúdka a hrubého čreva.

Päť hlavných príčin úmrtí v meste Trnava spolu s údajmi hrubej úmrtnosti (počet úmrtí/počet obyvateľov vynásobený 10 000) v roku 2004 je uvedený v nasledujúcej tabuľke.

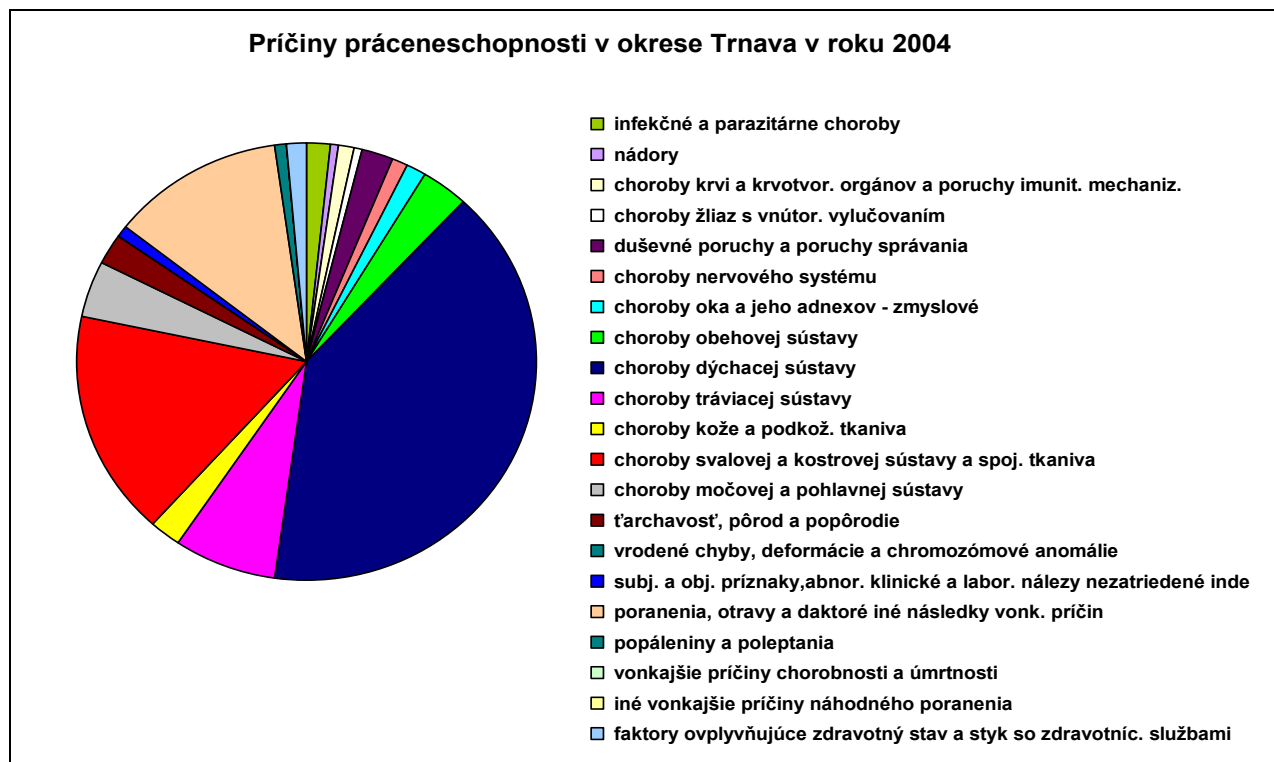
Hlavné príčiny úmrtí v meste Trnava v prepočte na 10 000 obyvateľov

Príčina úmrtia	Muži	Príčina úmrtia	Ženy
Kardiovaskulárne choroby	33,7	Kardiovaskulárne choroby	44,2
Nádory	26,3	Nádory	21,2
Vonkajšie príčiny úmrtia	8,6	Choroby tráviacej sústavy	5,04
Choroby dýchacej sústavy	6,5	Vonkajšie príčiny úmrtia	3,08
Choroby tráviacej sústavy	3,8	Choroby dýchacej sústavy	3,08

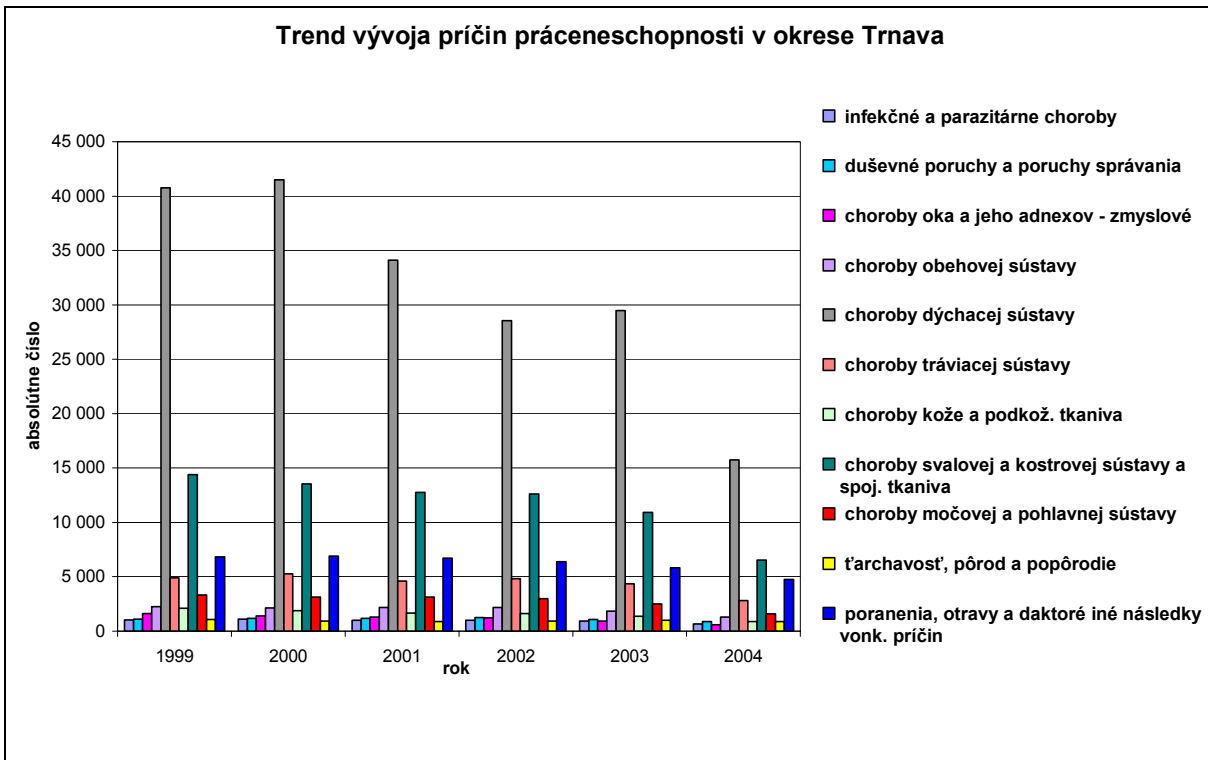
Chorobnosť

Chorobnosť udáva počet chorých na určitý celkový počet obyvateľov. Keďže priame údaje o chorobnosti za mesto Trnava neexistujú, chorobnosť sa odhaduje na základe rôznych náhradných ukazovateľov. Jedným z najvhodnejších sú príčiny práceneschopnosti. Tieto údaje zhromažďuje Sociálna poisťovňa a zatiaľ sú k dispozícii na úrovni okresu ako najmenšej geografickej jednotky. Vzhľadom k poznaniu populácie je však

možné predpokladať, že nie sú významné rozdiely medzi okresom a mestom Trnava, čo sa týka príčin práceneschopnosti. Na nasledujúcich grafoch č. 9 a 10 sú znázornené príčiny práceneschopnosti v roku 2004 a vývoj trendu počtov prípadov pre hlavné skupiny ochorení, ktoré spôsobujú práceneschopnosť.



Hlavné príčiny práceneschopnosti sú ochorenia dýchacej sústavy, svalovej sústavy, kostí a spojivového tkaniva a poranenia a vonkajšie príčiny, ochorenia tráviacej sústavy, močového a pohlavného systému. Tento pokles je možné považovať za pozitívny trend, hoci je často spochybňovaný sociálnymi faktormi, konkrétne tým, že ľudia si v obave o zamestnanie radšej berú dovolenky na liečenie niektorých ochorení, než by mali zostať na práceneschopnosti.



Podľa údajov z dotazníkového prieskumu zdravia a životného štýlu u obyvateľov mesta, za posledný mesiac v čase monitorovania muselo kvôli zdravotným problémom navštíviť lekára 10,5 % mužov a 21 % žien. Za posledný mesiac užívalo lieky predpísané lekárom 16,8 % mužov a 25 % žien, kúpené v lekární 11 % mužov a 27,7 % žien. Ženy štatisticky významne častejšie navštevujú lekára a užívajú lieky ako muži. Grafy znázorňujú percentuálne rozdelenie respondentov podľa samohodnotenia zdravotného stavu u mužov a žien.

