

**Všeobecné podmienky a postup umiestňovania, povoľovania
a prevádzkovania exteriérových sedení
na pozemkoch vo vlastníctve mesta Trnava**

**PRVÁ ČASŤ
ÚVODNÉ USTANOVENIA**

**I.
Účel**

Tieto podmienky podrobnejšie upravujú podmienky pre existenciu a rozvoj obchodu a služieb v meste Trnava a usmerňuje sa nimi obchodná a podnikateľská činnosť na území mesta v oblasti umiestňovania, povoľovania a prevádzkovania exteriérových sedení na pozemkoch vo vlastníctve mesta, pričom sú rešpektované oprávnené záujmy obyvateľov a mesta.

**II.
Základné pojmy**

1. Letným exteriérovým sedením sa rozumie dočasné externé rozšírenie odbytovej plochy zariadení reštauračného, kaviarenskeho, cukrárenského a pohostinského charakteru na pozemkoch vo vlastníctve Mesta Trnava, pri stálych prevádzkarniach, ktoré je prevádzkované v období medzi 01.03. a 15.11. príslušného kalendárneho roku.
2. Celoročným exteriérovým sedením sa rozumie celosezónne externé rozšírenie odbytovej plochy zariadení reštauračného, kaviarenskeho, cukrárenského a pohostinského charakteru na pozemkoch vo vlastníctve Mesta Trnava pri stálych prevádzkarniach, ktoré je prevádzkované počas celého roka.
3. Prevádzkarňou pre účely povoľovania exteriérových sedení sa rozumie reštauračné, kaviarenské, cukrárenské alebo pohostinské zariadenie, ktoré má právoplatné rozhodnutie stavebného úradu oprávňujúce užívať stavbu na uvedený účel. Zrealizované exteriérové sedenie je súčasťou prevádzkarne.
4. Ohraničením exteriérového sedenia sa rozumie oddelenie exteriérového sedenia od ostatných plôch oddelujúcimi konštrukciami, pričom toto ohraničenie musí byť súčasťou plochy exteriérového sedenia.
5. Prevádzková doba je časovo ohraničená časť dňa, kedy je možné vykonávať podnikateľskú činnosť v prevádzkarni. Prevádzková doba pre exteriérové sedenia je upravená príslušným VZN mesta o pravidlách času predaja v obchode a času prevádzky služieb na území mesta Trnava.
6. Podľa občianskeho zákonníka vlastník veci sa musí zdržať všetkého, čím by nad mieru primeranú pomerom obťažoval iného, alebo čím by vážne ohrozoval výkon jeho práv.¹
7. Prevádzkovateľom prevádzkarne je podnikateľ, ktorý v prevádzkarni vykonáva podnikateľskú činnosť predajom tovaru alebo poskytovaním služieb.
8. Mestská pamiatková rezervácia (ďalej v texte „MPR“) je územie historického jadra centrálnej mestskej zóny, ktoré bolo vyhlásené za mestskú pamiatkovú rezerváciu. Hranica MPR je vyznačená v Územnom pláne centrálnej mestskej zóny Trnava. Územie MPR je totožné s hranicou sledujúcou obvod mestského opevnenia – príloha č.2.

¹ § 127 zákona č. 40/1964 Zb. občiansky zákonník

DRUHÁ ČASŤ
PODMIENKY UMIESTŇOVANIA A PREVÁDZKOVANIA
EXTERIÉROVÝCH SEDENÍ

III.

**Podmienky na umiestnenie a prevádzkovanie
letných exteriérových sedení na Hlavnej ulici**

1. Letné exteriérové sedenie na Hlavnej ulici je možné umiestniť len vo väzbe na prevádzkareň s tým, že zázemie pre zamestnancov a návštevníkov bude priamo v objekte prevádzkarne a obsluha letného exteriérového sedenia bude zabezpečená z objektu prevádzkarne.
2. Letné exteriérové sedenia môžu byť umiestnené v línii stromoradia a stĺpov verejného osvetlenia. Od fasád domov, resp. pevnej prekážky budú odsadené min. 2 m tak, aby bol pri budove umožnený prechod pre peších. Určujúcou líniou od ulice je odvodňovací žľab.
3. Letné exteriérové sedenia budú priamo na dlažbe bez použitia akýchkoľvek vymedzujúcich stĺpikov, zábradlí, pódíí, kobercov a pod.
4. Ohraničenie letného exteriérového sedenia oddeľujúcimi konštrukciami je možné len zeleňou v mobilných nádobách, v rámci plochy sedenia. Mobilné nádoby musia byť v jednotnom dizajne hranatého tvaru (podstava štvorec alebo obdĺžnik), s výškou od 45 do 90 cm, vo svetlosivom alebo tmavosivom odtieni. Ako výsadba musia byť použité letničky, rastliny okrasné kvetom alebo listom alebo solitérne rastliny, ktoré svojim vzhľadom nepôsobia exoticky. Návrh kvetinovej výsadby a mobilných nádob musí byť odsúhlasený na MsÚ Trnava. Počas prevádzkovania letných exteriérových sedení musí byť zabezpečená starostlivosť o bezchybný vzhľad použitej zelene v nádobách.
5. Prekrytie letných exteriérových sedení môže byť riešené výlučne len slnečníkmi v jemných pastelových odtieňoch s možnosťou reklamného dotvorenia len po obvode slnečníkov.
6. V priestoroch letných exteriérových sedení a v ich okolí sa nesmie :
 - a) umiestňovať výčapné a iné predajné, skladovacie a pomocné zariadenia (napr. na prípravu nápojov, chladiace boxy, sklady, obslužné pulty, sudy, vrecia s odpadkami, prepravky a iný prevádzkový materiál),
 - b) umiestňovať reklamné zariadenie propagujúce prevádzku, resp. s ňou súvisiace činnosti, bez príslušných povolení.
7. Umiestnenie letného exteriérového sedenia nesmie prekážať každodennej obsluhu jednotlivých prevádzkarní (odvoz odpadu, zásobovanie, čistenie) a prejazdu hasičských, záchranných vozidiel a pod.
8. Plocha pozemku vo vlastníctve mesta, na ktorom bude umiestnené letné exteriérové sedenie, musí byť v súlade s priestorovým vymedzením podľa situácie, ktorá je nedeliteľnou súčasťou nájomnej zmluvy.
9. Pri umiestnení letného exteriérového sedenia nesmie dôjsť k narušeniu zelene a ostatných prvkov mestského mobiliáru konštrukčnými a zariadeníovými prvkami sedení.
10. Letné exteriérové sedenie sa nesmie napojiť na inžinierske siete (vodovod, kanalizáciu, elektrickú energiu a pod.), technické a hygienické zázemie zabezpečuje prevádzkareň.
11. Použitie živej alebo reprodukovanej hudby v priestoroch letného exteriérového sedenia sa riadi príslušnými ustanoveniami zákona č. 618/2003 Z. z. o autorskom práve a právach súvisiacich s autorským právom v znení neskorších predpisov.

IV.
Podmienky na umiestnenie a prevádzkovanie
letných exteriérových sedení na Trojičnom námestí
a v území od Trojičného námestia po Pekársku ulicu (časť Hviezdoslavovej ulice)

1. Letné exteriérové sedenie na Trojičnom námestí je možné umiestniť len vo väzbe na prevádzkareň s tým, že zázemie pre zamestnancov a návštevníkov bude priamo v objekte prevádzkarne a obsluha letného exteriérového sedenia bude zabezpečená z objektu prevádzkarne.
2. Letné exteriérové sedenia môžu byť umiestňované len v jednotnej línii a od fasád domov, resp. pevnej prekážky a musia byť odsadené min. 2 m, aby bol pri budove umožnený prechod pre peších. Určujúcou líniou na severnej strane Trojičného námestia je plocha 2 zelených ostrovčekov.
3. Ohraničenie letného exteriérového sedenia nebude realizované vymedzujúcimi stĺpkami a zábradliami. Z dôvodu vyrovnania nerovnosti plochy námestia môže byť ohraničenie vytvorené len pódium v maximálnej výške max. 15 – 18 cm od úrovne terénu a prvkami mobilnej zelene.
4. Prekrytie letných exteriérových sedení môže byť tvorené :
 - a) slnečníkmi
 - b) mobilnými markízami
 - c) textilnou strechou na samostatnej konštrukciiPrekrytie môže byť len v jemných pastelových odtieňoch s možnosťou reklamného dotvorenia len po obvode.
Nosná samostatná konštrukcia prekrytia textilných striech musí byť len zo subtílnych oceľových profilov.
5. Zeleň v letnom exteriérovom sedení môže byť uplatnená iba ako mobilná, v rámci plochy sedenia. Mobilné nádoby musia byť v jednotnom dizajne hranatého tvaru (podstava štvorec alebo obdĺžnik), s výškou od 45 do 90 cm, vo svetlosivom alebo tmavosivom odtieni. Ako výsadba musia byť použité letničky, rastliny okrasné kvetom alebo listom, prípadne solitérne rastliny, ktoré svojím vzhľadom nepôsobia exoticky. Návrh kvetinovej výsadby a mobilných nádob musí byť odsúhlasený na MsÚ Trnava. Počas prevádzkovania sedení musí byť zabezpečená starostlivosť o bezchybný vzhľad použitej zelene v nádobách.
6. V priestoroch letných exteriérových sedení a v ich okolí sa nesmie :
 - a) umiestňovať výčapné a iné predajné, skladovacie a pomocné zariadenia (napr. na prípravu nápojov, chladiace boxy, sklady, obslužné pulty, sudy, vrecia s odpadkami, prepravky a iný prevádzkový materiál),
 - b) umiestňovať reklamné zariadenie propagujúce prevádzku, resp. s ňou súvisiace činnosti, bez príslušných povolení,
 - c) umiestňovať záclonky a závesy.
7. Umiestnenie letného exteriérového sedenia nesmie prekážať každodennej obsluhu jednotlivých prevádzkarní (odvoz odpadu, zásobovanie, čistenie) a prejazdu hasičských, záchranných vozidiel a pod.
8. Plocha pozemku vo vlastníctve mesta, na ktorom bude umiestnené letné exteriérové sedenie, musí byť v súlade s priestorovým vymedzením podľa situácie, ktorá je nedeliteľnou súčasťou nájomnej zmluvy.
9. Pri umiestnení letného exteriérového sedenia nesmie dôjsť k narušeniu zelene a ostatných prvkov mestského mobiliáru konštrukčnými a zariadenými prvkami sedení.
10. Letné exteriérové sedenie sa nesmie napojiť na inžinierske siete (vodovod, kanalizáciu, elektrickú energiu a pod.), technické a hygienické zázemie zabezpečuje prevádzkareň, výnimku tvorí napojenie na elektrickú energiu z dôvodu osvetlenia v zmysle príslušného povolenia stavebného úradu.
11. Použitie živej alebo reprodukovanej hudby v priestoroch letného exteriérového sedenia sa

riadi príslušnými ustanoveniami zákona č. 618/2003 Z. z. o autorskom práve a právach súvisiacich s autorským právom v znení neskorších predpisov.

V.

Podmienky na umiestnenie a prevádzkovanie letných exteriérových sedení v ostatných častiach mesta

1. Letné exteriérové sedenie je možné umiestniť len vo väzbe na prevádzkareň s tým, že zázemie pre zamestnancov a návštevníkov bude priamo v objekte prevádzkarne a obsluha letného exteriérového sedenia bude zabezpečená z objektu prevádzkarne.
2. Ak letné exteriérové sedenie nenadväzuje priamo na priečelie prevádzkarne, musí byť medzi sedením a fasádami objektov vytvorený priechod pre chodcov min. 1,5 m. V prípade, že letné exteriérové sedenia nadväzuje priamo na objekt prevádzkarne, musí byť šírka chodníka min. 1 - 1,5 m.
3. Ohraničenie letných exteriérových sedení môže byť tvorené :
 - a) pódium v maximálnej výške max. 15 - 18 cm nad úrovňou terénu a prvkami mobilnej zelene,
 - b) vymedzujúcimi stĺpkami alebo zábradlím v maximálnej výške 900 mm nad úrovňou sedenia (pódium), ktoré môže byť doplnené prvkami zelene.
4. Prekrytie letných exteriérových sedení – môže byť tvorené :
 - a) slnečníkmi,
 - b) mobilnými markízami,
 - c) textilnou strechou na samostatnej konštrukcii,
 - d) výsuvnými alebo pevnými markízami na fasádach objektov.Na oddeľujúcich konštrukciách a prekrytiach sedení nesmú byť umiestňované reklamné zariadenia a prekrytia musia byť v jemných pastelových odtieňoch s možnosťou reklamného dotvorenia len po obvode slnečníkov. Na oddeľujúcich konštrukciách a prekrytiach sedení sa mimo územia MPR môžu umiestňovať reklamné zariadenia.
5. Zeleň v letnom exteriérovom sedení môže byť uplatnená iba ako mobilná, v rámci plochy sedenia. Musia byť použité funkčné a estetické mobilné nádoby z rôznych materiálov, vhodne dopĺňajúcich priestor. Ako výsadba musia byť použité letničky, rastliny okrasné kvetom alebo listom alebo solitérne rastliny, ktoré svojím vzhľadom nepôsobia exoticky. Počas prevádzkovania sedení musí byť zabezpečená starostlivosť o bezchybný vzhľad použitej zelene v nádobách.
6. V priestoroch letných exteriérových sedení a v ich okolí sa nesmie :
 - a) umiestňovať výčapné a iné predajné, skladovacie a pomocné zariadenia (napr. na prípravu nápojov, chladiace boxy, sklady, obslužné pulty, sudy, vrecia s odpadkami, prepravky a iný prevádzkový materiál),
 - b) umiestňovať reklamné zariadenie propagujúce prevádzku, resp. s ňou súvisiace činnosti, bez príslušných povolení.
7. Umiestnenie letného exteriérového sedenia nesmie prekážať každodennej obsluhu jednotlivých prevádzkarní (odvoz odpadu, zásobovanie, čistenie) a prejazdu hasičských, záchranných vozidiel a pod.
8. Plocha pozemku vo vlastníctve mesta, na ktorom bude umiestnené letné exteriérové sedenie, musí byť v súlade s priestorovým vymedzením podľa situácie, ktorá je nedeliteľnou súčasťou nájomnej zmluvy.
9. Pri umiestnení letného exteriérového sedenia nesmie dôjsť k narušeniu zelene a ostatných prvkov mestského mobiliáru konštrukčnými a zariaďovacími prvkami sedení.
10. Letné exteriérové sedenie sa nesmie napojiť na inžinierske siete (vodovod, kanalizáciu, elektrickú energiu a pod.), technické a hygienické zázemie zabezpečuje prevádzkareň, výnimku tvorí napojenie na elektrickú energiu z dôvodu osvetlenia v zmysle príslušného povolenia stavebného úradu.
11. Použitie živej alebo reprodukovanej hudby v priestoroch letného exteriérového sedenia sa

riadi príslušnými ustanoveniami zákona č. 618/2003 Z. z. o autorskom práve a právach súvisiacich s autorským právom v znení neskorších predpisov.

VI.

Podmienky na umiestnenie a prevádzkovanie celoročných exteriérových sedení v území mestskej pamiatkovej rezervácie

1. Celoročné exteriérové sedenia v MPR je možné umiestňovať iba na základe povolenia príslušného stavebného úradu vo väzbe na prevádzkareň, max. do 100 metrov, len na Hlavnej ulici, na miestach vybudovaných v zmysle projektu „Obnova povrchov Hlavnej ulice v Trnave“.
Konkrétne môžu byť povolené tri celoročné exteriérové sedenia v pôdorysných rozmeroch 7,0 x 3,5 m (2 moduly 3,5 x 3,5 m) s osadením na zrealizovaných základových pätkách v rámci obnovy povrchov ulice. Celoročné exteriérové sedenia môžu byť zrealizované v súlade so spracovaným „Projektom celoročného exteriérového sedenia“ – príloha č.3,4,5,6,7,8,9 a 10.
2. Na základe schváleného dokumentu Krajského pamiatkového úradu v Trnava „Mestská pamiatková rezervácia Trnava – Urbanisticko historický výskum a aktualizácia zásad ochrany pamiatkového územia“, účinného od 01.01.2013, na území celej MPR, s výnimkou Hlavnej ulice, nie je možné realizovať pevné celoročné sedenia, ako dočasné či trvalé stavby pevne spojené so zemou, ani letné sedenia dočasne uzavreté v chladných mesiacoch formou priesvitných či priehľadných PVC fólií.
3. V celoročnom exteriérovom sedení môžu byť umiestnené stabilné pulty a zariadenia s výškou do maximálne 1,2 m, v ktorých môžu byť zabudované barové doplnkové zariadenia (chladničky, kávovary, drezy, umývačky, výčapné pulty a pod.).
5. Priehľady cez celoročné exteriérové sedenia sa nesmú prekryvať použitím záclon a závesov.
6. Reklamné dotvorenie je možné len po obvodě atiky celoročného exteriérového sedenia.
7. Zeleň v celoročnom exteriérovom sedení môže byť uplatnená iba ako mobilná, v rámci plochy sedenia. Musia byť použité funkčné a estetické mobilné nádoby z rôznych materiálov, vhodne dopĺňajúcich priestor. Mobilné nádoby musia byť hranatého tvaru v jednotnom dizajne (podstava štvorec alebo obdĺžnik), s výškou od 45 do 90 cm, vo svetlosivom alebo tmavosivom odtieni. Ako výsadba musia byť použité rastliny okrasné kvetom alebo listom alebo solitérne rastliny, ktoré svojím vzhľadom nepôsobia exoticky. Návrh kvetinovej výsadby a mobilných nádob musí byť odsúhlasený na MsÚ Trnava. Počas prevádzkovania sedení musí byť zabezpečená starostlivosť o bezchybný vzhľad použitej zelene v nádobách.
8. Vykurovacie a klimatizačné zariadenia celoročných exteriérových sedení môžu byť výlučne mobilné s vlastným zdrojom energie (elektrina, plyn,...).
9. V priestoroch sedení a v ich okolí sa nesmie umiestňovať reklamné zariadenie propagujúce prevádzku, resp. s ňou súvisiace činnosti, bez príslušných povolení.
10. Plocha pozemku vo vlastníctve mesta, na ktorom bude umiestnené celoročné exteriérové sedenie, musí byť v súlade s priestorovým vymedzením podľa situácie, ktorá je nedeliteľnou súčasťou nájomnej zmluvy.
11. Pri umiestnení celoročného exteriérového sedenia nesmie dôjsť k narušeniu zelene a ostatných prvkov mestského mobiliáru konštrukčnými a zariaďovacími prvkami sedení.
12. Použitie živej alebo reprodukovanej hudby v priestoroch celoročného exteriérového sedenia sa riadi príslušnými ustanoveniami zákona č. 618/2003 Z. z. o autorskom práve a právach súvisiacich s autorským právom v znení neskorších predpisov.

VII.

Podmienky na umiestnenie a prevádzkovanie celoročných exteriérových sedení mimo územia mestskej pamiatkovej rezervácie

1. Celoročné exteriérové sedenie je možné umiestniť len vo väzbe na prevádzkareň s tým, že zázemie pre zamestnancov a návštevníkov bude priamo v objekte prevádzkarne a obsluha celoročného exteriérového sedenia bude zabezpečená z objektu prevádzkarne.
2. Celoročné exteriérové sedenia budú umiestňované tak, aby v prípade, že budú odsadené od objektu, boli medzi sedením a objektom min. 2,0 m. V prípade napojenia sedenia na objekt musí zostať šírka chodníka min. 1,5 m.
3. Ohraničenie celoročných exteriérových sedení môže byť tvorené :
 - a) formou presklených dielov z číreho skla s hliníkovým, kovovým alebo dreveným rámom z europrofilu, prispôbených modulom, sklonu strechy a materiálom – príloha č.11,12,13 a 14. Presklené diely môžu byť odnímateľné alebo posuvné, s možnosťou odsunutia do strany a vzájomného prekrytia. V prípade použitia odsúvateľných dielov sa tieto nemusia počas letnej prevádzky odstraňovať.
 - b) formou priehľadných PVC, prispôbených modulom, sklonu strechy a materiálom – príloha č.11,12,13 a 14.
4. Priehľady cez exteriérové sedenia sa nesmú prekryvať použitím záclon a závesov.
5. Prekrytie celoročných exteriérových sedení môže byť realizované pevnými konštrukciami s textilnou strechou (napr. celtovina, pogumovaná textília a pod.) na samostatnej konštrukcii.
6. V celoročnom exteriérovom sedení môže byť zeleň uplatnená iba ako mobilná, v rámci plochy sedenia. Musia byť použité funkčné a estetické mobilné nádoby v jednotnom dizajne, z rôznych materiálov, vhodne dopĺňajúcich priestor. Ako výsadba musia byť použité rastliny okrasné kvetom alebo listom alebo solitérne rastliny, ktoré svojím vzhľadom nepôsobia exoticky. Počas prevádzkovania sedení musí byť zabezpečená starostlivosť o bezchybný vzhľad použitej zelene v nádobách.
7. Vykurovacie a klimatizačné zariadenia celoročných exteriérových sedení môžu byť výlučne mobilné s vlastným zdrojom energie (elektrina, plyn,...).
8. V priestoroch sedení a v ich okolí sa nesmie :
 - c) umiestňovať výčapné a iné predajné, skladovacie a pomocné zariadenia (napr. na prípravu nápojov, chladiace boxy, sklady, obslužné pulty, sudy, vrecia s odpadkami, prepravky a iný prevádzkový materiál),
 - d) umiestňovať reklamné zariadenie propagujúce prevádzku, resp. s ňou súvisiace činnosti, bez príslušných povolení.
9. Umiestnenie celoročného exteriérového sedenia nesmie prekážať každodennej obsluhu jednotlivých prevádzkarní (odvoz odpadu, zásobovanie, čistenie) a prejazdu hasičských, záchranných vozidiel a pod.
10. Plocha pozemku vo vlastníctve mesta, na ktorom bude umiestnené celoročné exteriérové sedenie, môže byť bez prevýšenia alebo mať prevýšenie voči okolitému terénu na samostatnej konštrukcii pódia v maximálnej výške 15 – 18 cm od úrovne terénu.
11. Plocha pozemku vo vlastníctve mesta, na ktorom bude umiestnené celoročné exteriérové sedenie, musí byť v súlade s priestorovým vymedzením podľa situácie, ktorá je nedeliteľnou súčasťou nájomnej zmluvy.
12. Pri umiestnení celoročného exteriérového sedenia nesmie dôjsť k narušeniu zelene a ostatných prvkov mestského mobiliáru konštrukčnými a zariaďovacími prvkami sedení.
13. Celoročné exteriérové sedenie sa nesmie napojiť na inžinierske siete (vodovod, kanalizáciu, elektrickú energiu a pod.), technické a hygienické zázemie zabezpečuje prevádzkareň, výnimku tvorí napojenie na elektrickú energiu z dôvodu osvetlenia v zmysle príslušného povolenia stavebného úradu.
14. Použitie živej alebo reprodukovanej hudby v priestoroch letného exteriérového sedenia sa

riadi príslušnými ustanoveniami zákona č. 618/2003 Z. z. o autorskom práve a právach súvisiacich s autorským právom v znení neskorších predpisov.

TRETIA ČASŤ POSTUP PRI UMIESTŇOVANÍ EXTERIÉROVÝCH SEDENÍ

VIII.

Pravidlá umiestňovania a prevádzkovania exteriérových sedení na pozemkoch vo vlastníctve mesta

1. Exteriérové sedenia možno umiestniť a prevádzkovať na pozemkoch vo vlastníctve mesta len na základe schváleného nájmu pozemku v súlade s podmienkami nájmovej zmluvy po predchádzajúcom podaní žiadosti² prevádzkovateľa prevádzkarne, pred ktorou má byť exteriérové sedenie. V prípade, že exteriérové sedenie bude prekryté pevnými konštrukciami s ukotvením do zeme alebo stavby³ (aj spevnenej plochy chodníka), je možné exteriérové sedenie umiestniť až na základe právoplatného povolenia vydaného príslušným stavebným úradom.
2. Zriadenie a prevádzkovanie exteriérových sedení na pozemkoch vo vlastníctve Mesta Trnava sa realizuje formou prenájmu pozemku vo vlastníctve Mesta Trnava.
3. Letné exteriérové sedenia svojim umiestnením nesmú zasahovať pred susednú nehnuteľnosť.
4. Na umiestnenie a prevádzkovanie exteriérového sedenia, na pozemkoch vo vlastníctve mesta, je povinný prevádzkovateľ požiadať Mesto Trnava o nájom pozemku za účelom umiestnenia a prevádzkovania exteriérového sedenia, v súlade s článkom IX. týchto podmienok.
5. Po odsúhlasení MR sa uzatvára nájmná zmluva v zmysle ustanovenia § 663 a nasl. zákona č. 40/1964 Zb. Občianskeho zákonníka v znení neskorších predpisov a príslušného uznesenia MR.
6. Na uzatvorenie nájmovej zmluvy nie je právny nárok.
7. V čase podania žiadosti o nájom pozemku za účelom umiestnenia a prevádzkovania exteriérového sedenia musí mať prevádzkovateľ vysporiadané všetky záväzky voči mestu Trnava.

IX.

Postup pri podávaní žiadosti

1. Žiadosť o nájom pozemku za účelom umiestnenia a prevádzkovania exteriérových sedení na pozemkoch vo vlastníctve Mesta Trnava sa podáva najneskôr 30 dní pred rokovaním Mestskej rady Mesta Trnava, pričom termíny rokovaní sú zverejnené na webovom portáli mesta www.trnava.sk.
2. Žiadosť o nájom pozemku za účelom umiestnenia a prevádzkovania exteriérových sedení musí obsahovať:
 - identifikáciu prevádzkovateľa (obchodné meno alebo názov, sídlo alebo miesto podnikania, IČO),
 - označenie pozemku – číslo parcely, na ktorom má byť zriadené exteriérové sedenie,
 - dátum od kedy má byť exteriérové sedenie zriadené,
 - doba, na ktorú má byť zriadené exteriérové sedenie.
2. K žiadosti podľa bodu 1 tohto článku je potrebné priložiť nasledovné doklady:
 - a) situáciu - výkres s vyznačením a okótovaním navrhovaného prenájmu pozemku na umiestnenie a prevádzkovanie exteriérového sedenia v mierke 1:200 – presná výmera v m²;
 - b) návrh architektonického a technického riešenia exteriérového sedenia a jednoduchý

² Vzor žiadosti tvorí prílohu č.1 tohto materiálu

³ V zmysle § 43 stavebného zákona

- popis riešenia;
- c) súhlas vlastníka, resp. správcu objektu prevádzkarne so zriadením exteriérového sedenia,
 - d) návrh kvetinovej výzdoby, ktorá musí byť súčasťou plochy exteriérového sedenia.
3. V prípade neúplnej žiadosti bude prevádzkovateľ vyzvaný na jej doplnenie. Do doplnenia žiadosti nebude návrh na schválenie prenájmu pozemku predložený na rokovanie MR.

X.

Sadzby a výška nájomného

1. Za zriadenie a prevádzkovanie letného exteriérového sedenia na pozemkoch vo vlastníctve mesta sa stanovuje nájomné vo výške 0,20 eur/m²/deň.
2. Za zriadenie a prevádzkovanie celoročného exteriérového sedenia na pozemkoch vo vlastníctve mesta sa stanovuje nájomné vo výške minimálnej východiskovej ceny 0,20 eur/m²/deň.

XI.

Doba nájmu a výpoveď nájmu

1. Nájomná zmluva sa pri letných exteriérových sedeniach bude uzatvárať na dobu určitú, na sezónne obdobie podľa požiadavky prevádzkovateľa, v rozmedzí od 01.03. do 15.11. príslušného kalendárneho roka.
2. Nájomná zmluva sa pri celoročných exteriérových sedeniach bude uzatvárať na dobu určitú –maximálne na 5 rokov.
3. Nájomná zmluva predajom prevádzkarne alebo odstúpením od prevádzkovania prevádzkarne stráca platnosť, práva a povinnosti z nej vyplývajúce neprechádzajú na nového prevádzkovateľa prevádzkarne a nájomná zmluva s novým prevádzkovateľom prevádzkarne môže byť uzavretá len so súhlasom MR.
4. Skončenie nájmu sa riadi príslušnými ustanoveniami Občianskeho zákonníka.
5. Nájomnú zmluvu je možné zrušiť:
 - a) dohodou,
 - b) výpoveďou.
6. Mesto Trnava môže nájomnú zmluvu vypovedať, ak:
 - a) prevádzkovateľ nedodrží podmienky zriaďovania a prevádzkovania exteriérových sedení na pozemkoch vo vlastníctve mesta podľa týchto Všeobecných podmienok a postupu umiestňovania, povoľovania a prevádzkovania exteriérových sedení na pozemkoch vo vlastníctve Mesta Trnava a nájomnej zmluvy,
 - b) prevádzkovateľ mešká s úhradou nájomného viac ako 1 mesiac,
 - c) prevádzkovateľ nebude rešpektovať výzvu mesta na zabezpečenie údržby exteriérového sedenia alebo zmenu vzhľadu exteriérového sedenia (pri rešpektovaní platných právnych predpisov),
 - d) bude v predmetnom území uvažovaná výstavba v súlade s Územným plánom sídelného útvaru mesta Trnava;
 - e) prevádzkovateľ prekryje exteriérové sedenie pevnými prístreškami alebo markízami (t.j. stavbami) bez povolenia vydaného príslušným stavebným úradom.
7. Výpovedná lehota je:
 - a) pre prípad výpovede podľa ods. 6 písm. a) 2 týždňová, a začína plynúť prvý deň týždňa nasledujúceho po doručení výpovede;
 - b) pre prípad výpovede podľa odseku 6 písm. b), c), d) 1 mesačná, a začína plynúť prvý deň mesiaca nasledujúceho po doručení výpovede;
 - c) pre prípad výpovede podľa odseku 6 písm. e) 1 týždňová, a začína plynúť prvý deň týždňa nasledujúceho po doručení výpovede.
8. Mesto Trnava alebo prevádzkovateľ môže zmluvu vypovedať, ak niektorá zo zmluvných strán aj po predchádzajúcom písomnom upozornení bude porušovať povinnosti, ku ktorým

sa zaviazala v nájomnej zmluve. Výpovedná lehota je 2 týždňová a začína plynúť prvý deň týždňa nasledujúceho po doručení výpovede.

9. Na predĺženie, prípadne skrátenie doby nájmu pozemku za účelom umiestnenia a prevádzkovania exteriérových sedení sa vzťahujú Zásady hospodárenia a nakladania s majetkom mesta a majetkom v štátnom vlastníctve, ktorý bol mestu zverený.
10. V prípade skrátenia doby nájmu pozemku za účelom umiestnenia a prevádzkovania exteriérových sedení musí mať prevádzkovateľ ku dňu požadovaného skončenia nájmu vysporiadané záväzky voči mestu Trnava vyplývajúce z nájomného vzťahu.

XII.

Niektoré práva a povinnosti prevádzkovateľa a Mesta Trnava z nájomnej zmluvy na prenájom pozemku na zriadenie a prevádzkovanie exteriérového sedenia

1. Zriadenie exteriérového sedenia na pozemku zabezpečí prevádzkovateľ na vlastné náklady a zodpovednosť.
2. Exteriérové sedenie prekryté pevnými prístreškami alebo markízami (t.j. stavbami) je možné zrealizovať a prevádzkovať len na základe právoplatného povolenia vydaného príslušným stavebným úradom.
3. Povinnosťou prevádzkovateľa exteriérového sedenia je počas doby nájmu pozemku udržiavať poriadok a čistotu v okruhu 2 metrov od exteriérového sedenia.
4. V lehote do 5 dní po skončení nájmu pozemku je prevádzkovateľ povinný pozemok vypratáť a uviesť na svoje náklady do pôvodného stavu a túto skutočnosť je povinný písomne oznámiť Mestu Trnava. To neplatí pri skončení nájmu výpovedou z dôvodu podľa článku XI., odseku 6 písm. e) týchto podmienok, kedy je prevádzkovateľ povinný vypratáť a uviesť na svoje náklady pozemok do pôvodného stavu v lehote do skončenia výpovednej doby.
5. Prevádzkovateľ je povinný platiť Mestu Trnava nájmné až do doby odovzdania pozemku, upraveného do pôvodného stavu.
6. Ak je prevádzkovateľ s vrátením pozemku v omeškaní, je povinný zaplatiť Mestu Trnava okrem nájomného až do vrátenia pozemku zmluvnú pokutu vo výške 0,60 eura/m²/deň.
7. Prevádzkovateľ nie je oprávnený dať prenajatý pozemok do podnájmu bez predchádzajúceho súhlasu Mesta Trnava.
8. Ak sa na pozemku nachádzajú zabudované vedenia inžinierskych sietí (plyn, elektrina, voda a pod.) a budú zistené poruchy na uložených zabudovaných vedeniach inžinierskych sietí, umožní prevádzkovateľ exteriérového sedenia opravu týchto sietí.
9. V prípade, ak z dôvodov na strane Mesta Trnava bude podstatným spôsobom (investičná a stavebná činnosť mesta Trnava a pod.) obmedzené užívanie prenajatého pozemku, bude mať prevádzkovateľ nárok na primeranú zľavu z nájomného.
10. Prevádzkovateľ je povinný umožniť zástupcom Mesta Trnava prístup na pozemok za účelom kontroly, či prevádzkovateľ užíva pozemok riadnym spôsobom v súlade s účelom uvedeným v nájomnej zmluve.
11. Každý prevádzkovateľ, ktorý prevádzkuje exteriérové sedenie na pozemku vo vlastníctve Mesta Trnava, je povinný technickými, organizačnými a ďalšími opatreniami zabezpečiť, aby hluk spôsobený prevádzkou exteriérového sedenia neprekračoval najvyššie prípustné hodnoty pre denný a nočný čas, podľa platných právnych predpisov.
12. Pri vykonávaní podnikateľskej činnosti v priestoroch exteriérových sedení sú podnikatelia povinní dodržiavať stanovený prevádzkový čas exteriérového sedenia, prispôbiť činnosť prevádzkarne tak, aby sa po povolenom prevádzkovom čase nezdržovali hostia v priestoroch exteriérových sedení a dodržiavať všetky príslušné zákonné normy a ustanovenia, ako i príslušné VZN mesta Trnava.

XIII.

Povoľovanie exteriérového sedenia v zmysle stavebného zákona

1. Prekrytie exteriérového sedenia samostatnými pevnými konštrukciami (prístreškami, markízami – t.j. stavbami) podlieha povoleniu v zmysle stavebného zákona.
2. Stavebnému povoleniu nepodliehajú slnečníky a mobilné markízy.
3. Markízy uchytené do fasády podliehajú ohlasovacej povinnosti v zmysle stavebného zákona.
2. Povolenie v zmysle stavebného zákona vydáva Mesto Trnava ako príslušný stavebný úrad, na základe podaného ohlásenia, resp. žiadosti o stavebné povolenie v zmysle stavebného zákona.
3. Žiadateľ musí preukázať, že je vlastníkom pozemku alebo má k pozemku iné právo, ktoré ho oprávňuje zrealizovať na ňom požadovanú stavbu (platná nájomná zmluva na prenájom pozemku vo vlastníctve Mesta Trnava za účelom zriadenia a prevádzkovania exteriérového sedenia).
4. K žiadosti o povolenie exteriérového sedenia v zmysle stavebného zákona v MPR žiadateľ predloží záväzné stanovisko Krajského pamiatkového úradu Trnava.
5. Povolenie stavby exteriérového sedenia sa vydáva počas platnosti nájomnej zmluvy.

XIV.

Ostatné ustanovenia

1. Podmienky podnikania ambulantným predajom sa riadia príslušným VZN o podmienkach predaja výrobkov a poskytovania služieb na trhovách miestach na území mesta Trnava.
2. Týmito podmienkami nie sú dotknuté povinnosti vyplývajúce pre prevádzkovateľa exteriérového sedenia zo zákona č. 135/1961 Zb. o pozemných komunikáciách v znení neskorších predpisov na zvláštne užívanie miestnej komunikácie v prípade umiestnenia exteriérového sedenia na miestnych komunikáciách a stavebného zákona.

ŠTVRTÁ ČASŤ

ZRUŠOVACIE A ZÁVEREČNÉ USTANOVENIA

XV.

Zrušovacie ustanovenia

Dňom nadobudnutia účinnosti týchto „Všeobecných podmienok“ sa rušia:

- Všeobecné podmienky a postup zriaďovania a prevádzkovania exteriérových sedení na pozemkoch vo vlastníctve mesta, ktoré boli schválené uznesením Mestského zastupiteľstva mesta Trnava č. 718/2009 zo dňa 15.12.2009;
- Dodatok č. 1 k Všeobecným podmienkam a postupu zriaďovania a prevádzkovania exteriérových sedení na pozemkoch vo vlastníctve mesta, ktorý bol schválený uznesením Mestského zastupiteľstva mesta Trnava č. 256/2012 zo dňa 14.02.2012;
- Dodatok č. 2 k Všeobecným podmienkam a postupu zriaďovania a prevádzkovania exteriérových sedení na pozemkoch vo vlastníctve mesta, ktorý bol schválený uznesením Mestského zastupiteľstva mesta Trnava č. 204/2012 zo dňa 17.04.2012.

XVI.

Záverové ustanovenia

Tieto Všeobecné podmienky a postup umiestňovania, povoľovania a prevádzkovania exteriérových sedení na pozemkoch vo vlastníctve mesta boli schválené uznesením Mestského zastupiteľstva mesta Trnava č. 689/2013 zo dňa 10.12.2013 a nadobúdajú účinnosť dňom 01.01.2014.

Žiadateľ

Sídlo firmy

IČO.....

Číslo telefónu

Kontaktná osoba

email:

Mestský úrad v Trnave
Odbor dopravy a komunálnych služieb
Referát obchodu a služieb
Trhová 3
917 71 Trnava

VEC

**Žiadosť na prenájom pozemku vo vlastníctve mesta Trnava za účelom umiestnenia
a prevádzkovania letného / celoročného* exteriérového sedenia**

Názov prevádzkarne

Adresa prevádzkarne

Podľa § 4 ods. 6 písm. a) Zásad hospodárenia a nakladania s majetkom mesta a majetkom v štátnom vlastníctve, ktorý bol mestu zverený žiadam(e) o prenájom pozemku vo vlastníctve mesta za účelom zriadenia a prevádzkovania exteriérového sedenia

na ul.....o výmerem² parc. č.

na dobu od do

.....
pečiatka a podpis žiadateľa

*Nehodiace sa prečiarknite

- 1) Žiadosť musí obsahovať:
 - identifikáciu prevádzkovateľa (obchodné meno alebo názov, sídlo alebo miesto podnikania, IČO),
 - označenie pozemku – číslo parcely, na ktorom má byť zriadené exteriérové sedenie,
 - dátum od kedy má byť exteriérové sedenie zriadené,
 - doba, na ktorú má byť zriadené exteriérové sedenie.
- 2) K žiadosti je potrebné priložiť nasledovné doklady:
 - a) situáciu - výkres s vyznačením a okótovaním navrhovaného prenájmu pozemku na umiestnenie a prevádzkovanie exteriérového sedenia v mierke 1:200 – presná výmera v m²;
 - b) návrh architektonického a technického riešenia exteriérového sedenia a jednoduchý popis riešenia; súhlas vlastníka, resp. správcu objektu prevádzkarne so zriadením exteriérového sedenia,
 - c) Návrh mobilných nádob a kvetinovej výsadby, ktorá bude súčasťou exteriérového sedenia a umiestnená len na ploche exteriérového sedenia.
- 3) V prípade neúplnej žiadosti bude prevádzkovateľ vyzvaný na jej doplnenie. Do doplnenia žiadosti nebude návrh na schválenie prenájmu pozemku predložený na rokovanie MR.
- 4) V čase podania žiadosti musí mať prevádzkovateľ vysporiadané všetky záväzky voči mestu Trnava.
- 5) V prípade exteriérového sedenia v zmysle stavebného zákona je žiadateľ zároveň povinný podať žiadosť na príslušnom stavebnom úrade o vydanie stavebného povolenia.

Čestné vyhlásenie

Týmto čestne vyhlasujem, že exteriérové sedenie nebude prekryté pevným prístreškom alebo markízou⁴.

Letné exteriérové sedenie bude zrealizované bez ukotvenia strojnými súčiastkami.

V Trnave, dňa

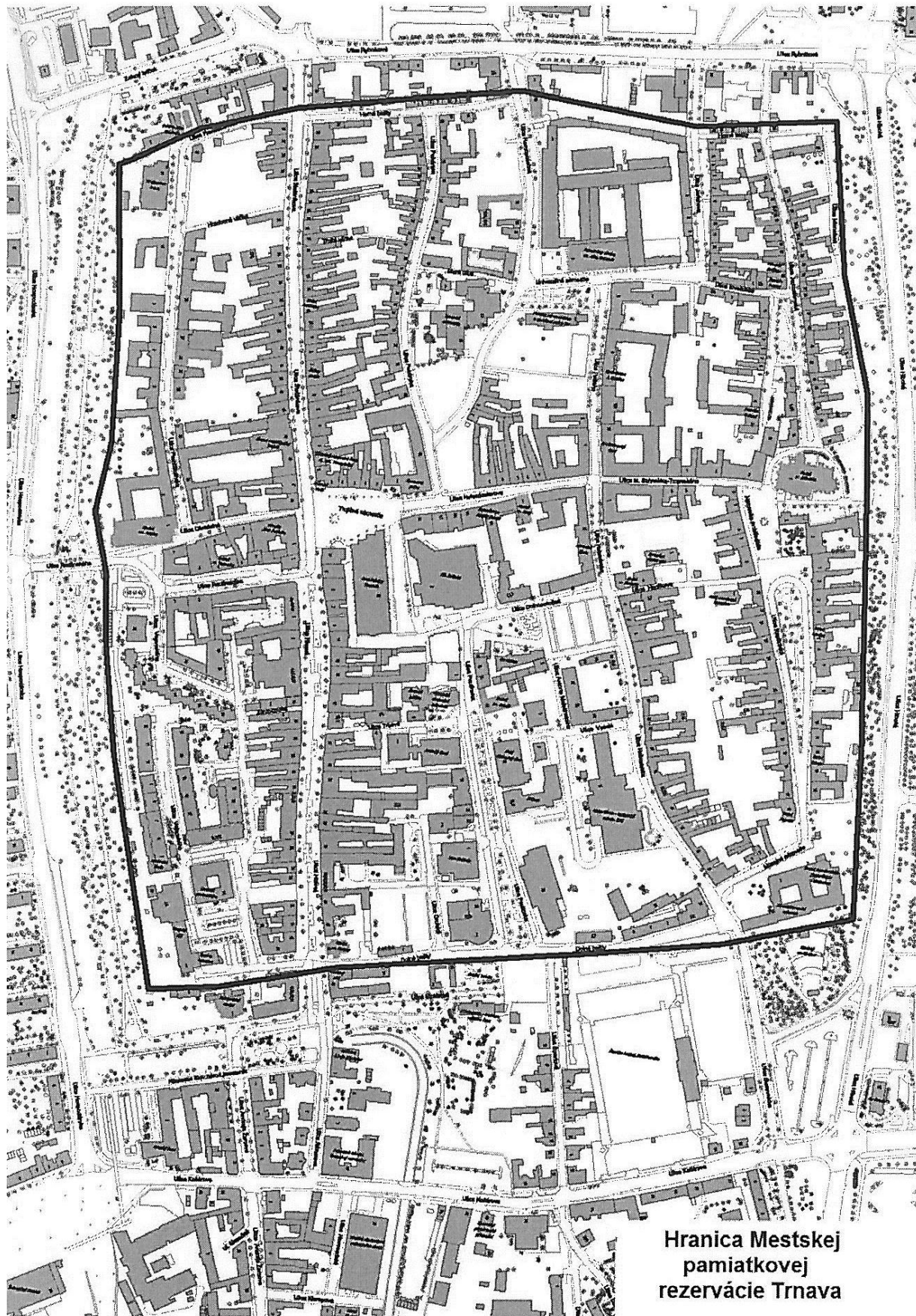
.....
Meno, priezvisko (čitateľne)

.....
podpis

⁴ Pevným prístreškom alebo markízou sa rozumie stavebná konštrukcia zrealizovaná stavebnými prácami zo stavebných výrobkov, ktorá je pevne spojená so zemou alebo ktorej osadenie si vyžaduje upevnenie k podkladu.

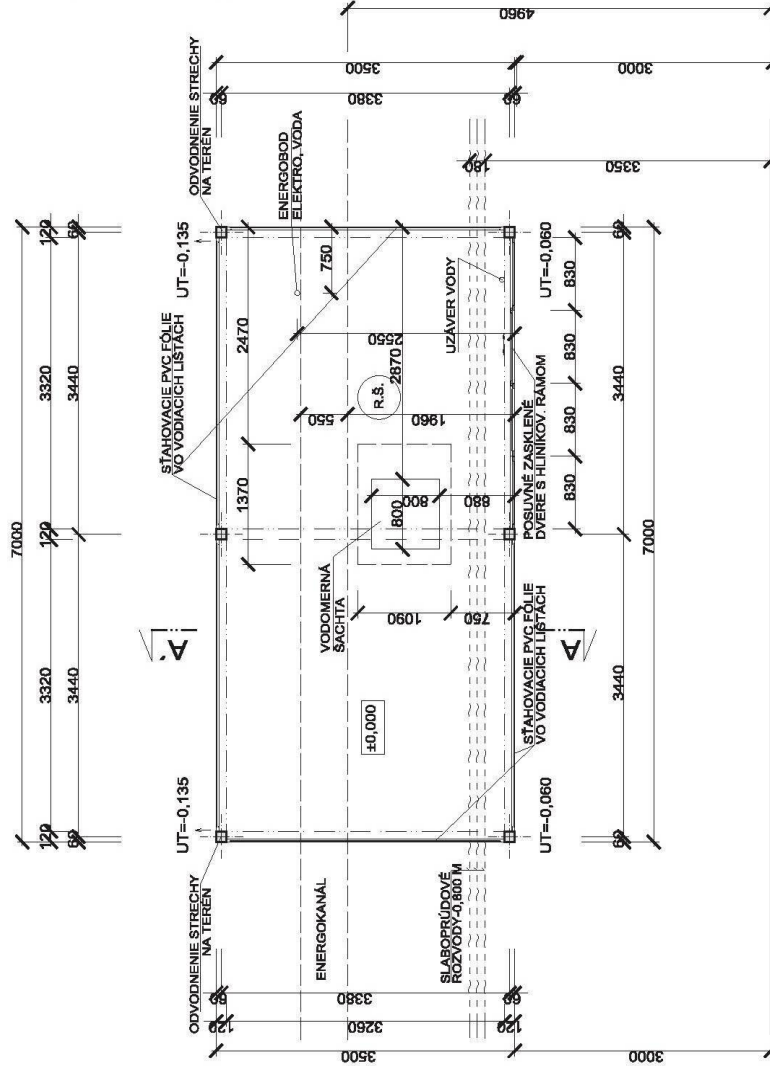
Pevným spojením so zemou sa rozumie :

- a) spojenie pevným základom
- b) upevnenie strojnými súčiastkami o pevný základ, resp. inú stavbu
- c) ukotvenie lanami, s kotvou v zemi alebo na inej stavbe
- d) pripojenie na siete a zariadenia technického vybavenia územia



Hranica Mestskej
pamiatkovej
rezervácie Trnava

PÓDORYS PRÍZEMIA



OBJEMOVÉ UKAZOVATELE STAVBY :

- ZASTAVANÁ PLOCHA - 24,50 M²
- ÚŽITKOVÁ PLOCHA - 23,70 M²

POZNÁMKA :

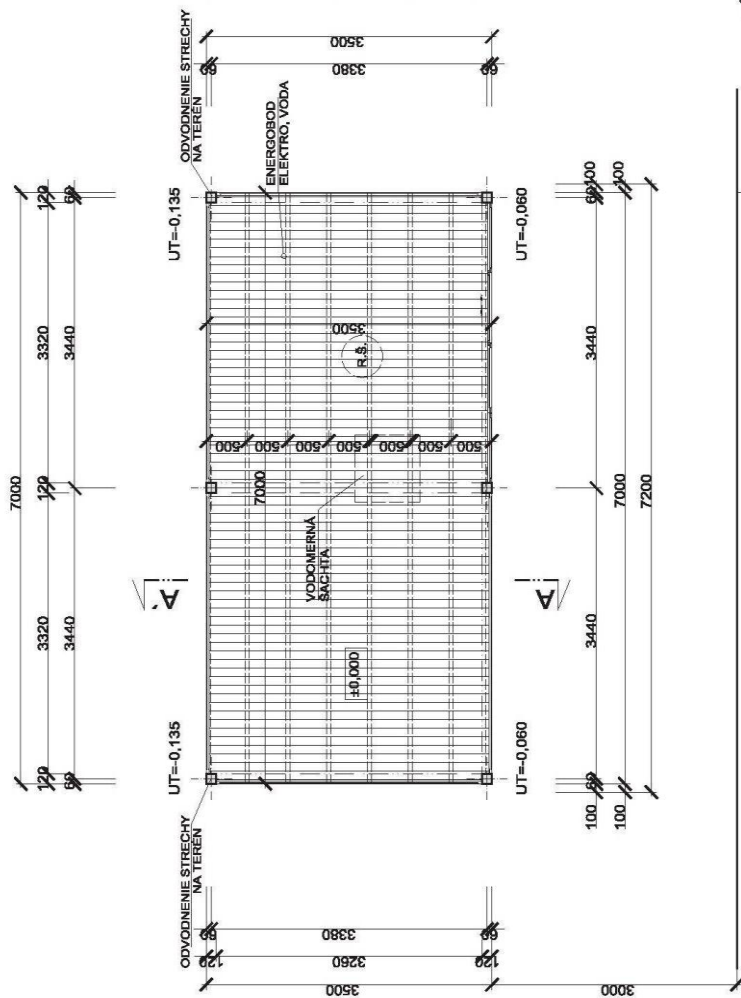
- NOSNÁ KONŠTRUKCIA SEDENIA JE NAVRHNUTÁ Z HLINIKOVÝCH STŤPOV 120/120 MM - FARBA- RAL ANTRACITOVÁ SEDÁ
- NOSNÁ KONŠTRUKCIA ZASTREŠENIA SEDENIA JE Z HLINIKOVÝCH PROFILOV 120/280 MM FARBA - RAL ANTRACITOVÁ SEDÁ
- STREŠNÁ KONŠTRUKCIA JE TVORENÁ HLINIKOVÝMI LAMELAMI ODKLÁPACÍMI S ELEKTRICKÝM OVLÁDANÍM NÁKLONU LAMIEL 200/40 MM
- FARBA - RAL ANTRACITOVÁ SEDÁ
- KOTVENIE HLINIKOVÝCH STŤPOV DO ZÁKLADOVÝCH PÁTEK POMOCOU ZÁVITOVÝCH TYČÍ Ø 10 MM DĹŽKY 500 MM A CHEMICKÝCH KOTVIET
- ODVEDENIE DAŽDOVEJ VODY ZO STRECHY JE VEDENÉ V HLINIKOVÝCH STŤPIKOCH A CEZ KOTVIACU PÁTKU S OTVOROM V STŤPIKU NA TERÉN
- POSUVNÉ HLINIKOVÉ DVERE ŠTORKIDLOVÉ S MOŽNOSŤOU ODSUNUTIA NA JEDNU ALBO DVE STRANY- VÝPLŇ ČIRY METAKRYLÁT HR. 5 MM
- PRE VODOMERNÚ, REVIZNÚ SACHTU A ENERGOBOD TREBA UROBIŤ V PODLAHE PRÍPRAVU NA PRÍSTUP K SACHTAM (ROZOBĚRATEĽNÁ PODLAHA)

PÓDORYS I. NP - PRÍZEMIA - JESTVUJÚCE - SIETE

HLAV. PROJEKTANT	BOHUS BOHUNICKÝ	OBORNE SPĚSOBILÝ TECHNIK	
ZDOP. PROJEKTANT	BOHUS BOHUNICKÝ	PROJEKTOVÁ INŽINIERSKÁ FIRMA	
VYPRACOVALI	BOHUS BOHUNICKÝ	KANC. : LOMONOSOVA 8, TRNAVA	
INVESTOR	MESTO TRNAVA, HLAVNÁ ULICA 1	TEL. : 033 5521829 MOBIL. : 094 402912	
Miesto stavby:	HLAVNÁ ULICA	FORMÁT	A4
Názov stavby:	EXTERIÉROVÉ SEDENIE - OBNOVA POVRCHOV NA HLAVNEJ ULICI V TRNAVE	DATEM	08/2019
OBŠAŤ VÝKRESU:	PÓDORYS I. NP - PRÍZEMIA - JESTVUJÚCE SIETE	STUPEŇ PD	PROJEKT PRE STAVEBNÉ POVOLENIE
		Druh prícl.	ARCHITEKTÚRA
		Mierka:	1:50
		Výkres č.:	3

JESTVUJÚCI OBJEKT

PÓDORYS PRÍZEMIA - PODLAHA



POZNÁMKA :

- PODLAHA JE Z DOSÁK HR. 20 MM, ŠÍRKY 100 MM, MATERIÁL: DREVOPLAST WPC - KOMPOZIT, FARBA ŠEDÁ, ULOŽENÁ JE NA HLINIKOVOM ROŠTE
- HRUBKA PODLAHY S HLINIKOVÝM ROŠTOM MIN. 50 MM V HORNEJ ČASŤI
- HLINIKOVÝ ROŠT JE KLADENÝ V SMERE SPÁDU JESTVUJÚCEJ DLAŽBY NA DREVENÉ KONICKE HRANOLY & 500 MM, HR. 0-75 MM PRE VYROVNANIE SPÁDU DLAŽBY (V MIESTE SEDENIA JE SKLON DLAŽBY NAVRHNUTÝ 2,2%)
- PODLAHA BUDE PO OKRAJI UKONČENÁ HLINIKOVOU UKONČUJÚCOU LISTOU SO SKOSENOU HRANOU POD UHLŔM 45°.

OBJEMOVÉ UKAZOVATELE STAVBY :

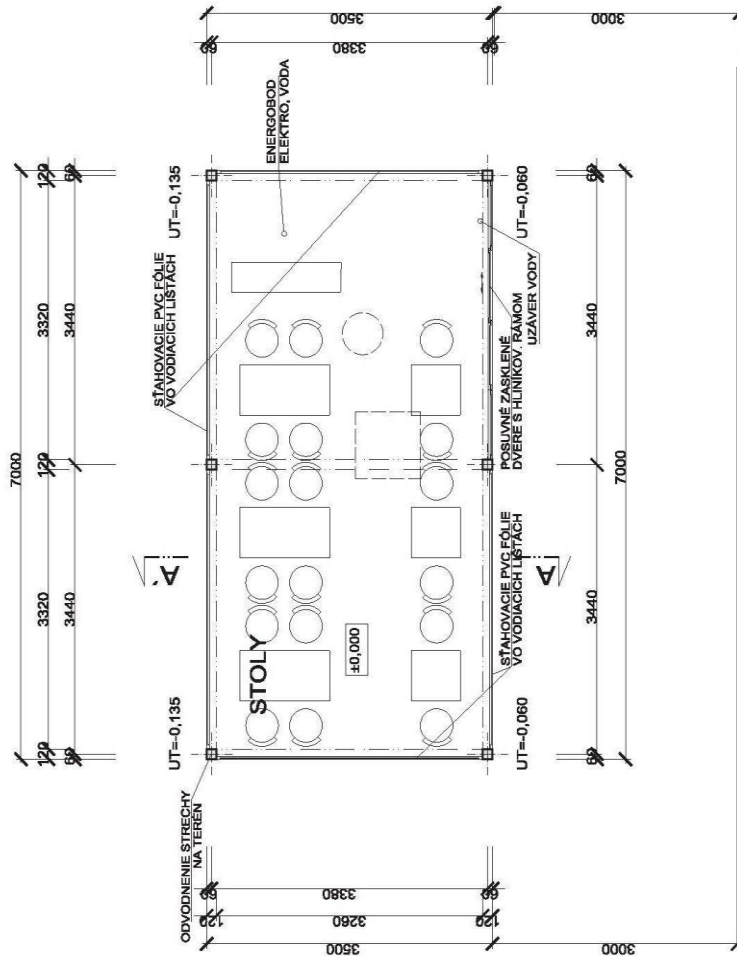
- ZASTAVANÁ PLOCHA - 24,50 M²
- ÚŽITKOVÁ PLOCHA - 23,70 M²

PÓDORYS I. NP - PRÍZEMIA - PODLAHA

HAV. PROJEKTANT	BOHUS BOHINICKÝ	OBORNE PŘÍKROBY TECHNICK	
ZDOP. PROJEKTANT	BOHUS BOHINICKÝ	VO VÝSTAVBE, SÚŠI, 12. 07. 2002	
VÝPRACOVÁLI	BOHUS BOHINICKÝ	KANC. LOMONOSOVA 6, TRNAVA	
INVESTOR	MESTO TRNAVA, HLAVNÁ ULICA 1	TEL.: 033 166 884, MOBIL.: 0904 40812	
Miesto stavby:	HLAVNÁ ULICA	FORMÁT	A4/M
NAZOV STAVBY:	EXTERIEROVÉ SEDENIE - OBNOVA POUVRCHOV NA HLAVNEJ ULICI V TRNAVE	DATUM	09/2013
		STUPEŇ PD	PROJEKT PRE STAVBEŇNE POULENIE
OSMAI VYRUBUJ:	PÓDORYS I. NP - PRÍZEMIA - PODLAHA	DRUH PROJ.	ARCHITECTURA
		MIERKA:	VÝRBEŠ Č.: 4

JESTVUJÚCI OBJEKT

PÓDORYS PRÍZEMIA



OBJEMOVÉ UKAZOVATELE STAVBY :

- ZASTAVANÁ PLOCHA - 24,50 M²
- ÚŽITKOVÁ PLOCHA - 23,70 M²

POZNÁMKA :

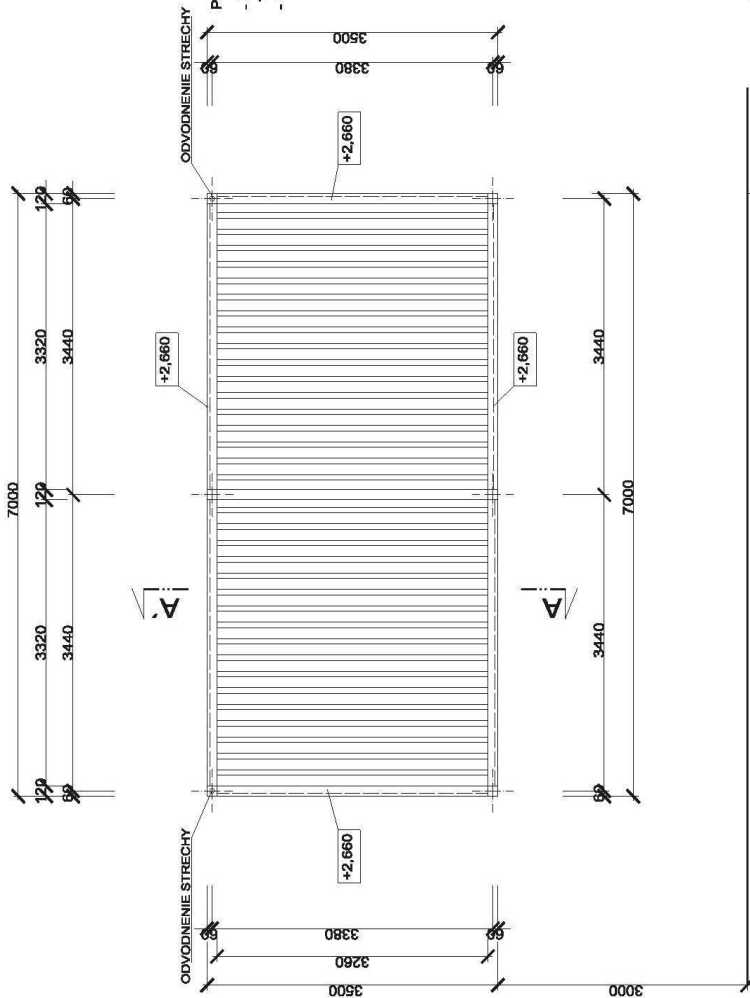
- NOSNÁ KONŠTRUKCIA SEDENIA JE NAVRHNUTÁ Z HLINIKOVÝCH STĽPOV 120/120 MM - FARBA - RAL ANTRACITOVÁ SEDA
- NOSNÁ KONŠTRUKCIA ZASTREŠENIA SEDENIA JE Z HLINIKOVÝCH PROFILOV 120/260 MM FARBA - RAL ANTRACITOVÁ SEDA
- STREŠNÁ KONŠTRUKCIA JE TVORENÁ HLINIKOVÝMI LAMELAMI NAKLÁPACÍMI S ELEKTRICKÝM OVLÁDANÍM NAKLÁPANIA SKLONOV LAMELY 200/40 MM FARBA - RAL ANTRACITOVÁ SEDA
- KOTVENIE HLINIKOVÝCH STĽPOV DO ZÁKLADOVÝCH PÁTIEK POMOCOU ZAVITOVÝCH TYČÍ Ø 10 MM DĺŽKY 500 MM A CHEMICKÝCH KOTIEV
- ODVIEDENIE DAŽDOVEJ VODY ZD STRECHY JE VEDENÉ V HLINIKOVÝCH STĽPKOCH A ĆEZ KOTVIACU PÁTKU S OTVOROM V STĽPKU NA TEREN
- VÝPLŇ MEDZI HLINIKOVÝMI STĽPKAMI TVORÍ PVC ČÍRA FÓLIA (VO VODIACICH LIŠTÁCH) PRIESVITNÁ, VYSOKOODOLNÁ STENOVÁ STAHOVACIA FÓLIA NA ELEKTRICKÝ POHON
- POSUVNÉ HLINIKOVÉ DVERE ŠTORKIDIOVÉ S MOŽNOSŤOU ODSUNUTIA NA JEDNU ALEBO DVE STRANY - VÝPLŇ ČÍRY METAKRYLÁT HR. 5 MM

PÓDORYS I. NP - PRÍZEMIA - NÁVRH INTERIÉROVÉHO SEDENIA

HLAV. PROJEKTANT	BOMBAŠ BOHUNICKÝ	ODBORNE SPÔSOBILÝ TECHNIK	
ZDOP. PROJEKTANT	BOMBAŠ BOHUNICKÝ	VO VÝSTAVBE, SRNŠ, TZ, OTV. ZÁB. A	
VYPRACOVÁLI	BOMBAŠ BOHUNICKÝ	PROJEKTANT	
INVESTOR	MESTO TRNAVA, HLAVNÁ ULICA 1	NAK. : LOMONOSOVA 6, TRNAVA	
Miesto stavby:	HLAVNÁ ULICA	AD. : 33 196 894	
Názov stavby:	EXTERIÉROVÉ SEDENIE - OBNOVA POUZDRIE NA HLAVNEJ ULICI TRNAVE	DČ. : 1000 990 113	
OSBNÁ VYKRESLI:	PÓDORYS I. NP - PRÍZEMIA-NÁVRH INTER. SEDENIA	TEĽ. : 133 362 828 MOBIL. : 0904 402912	
		FORMÁT	Z4M
		DATAUM	08/2013
		STUPEŇ PR	PROJEKT PRE
		STAVBENÉ POVOLENIE	STAVBENÉ POVOLENIE
		Druh PROJ.	ARCHITECTURA
		MERKAL	1:50
		VYKRESL.	5

JESTVUJÚCI OBJEKT

PÓDORYS STRECHY



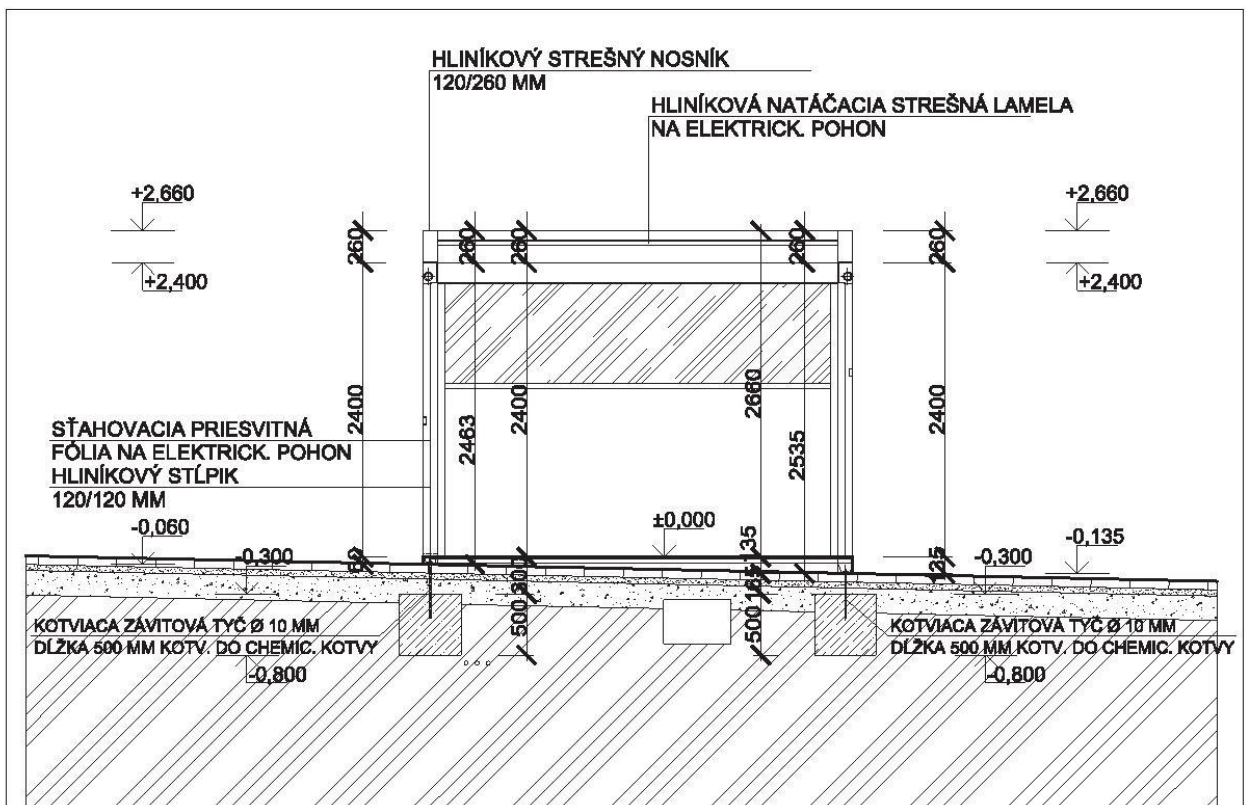
POZNÁMKA :

- STREŠNÁ KONŠTRUKCIA SEDENIA JE NAVRHNUTÁ Z HLINIKOVÝCH NOSNÍKOV 120/260 MM
- STREŠNÉ LAMELY NATÁČACIE - NA ELEKTRICKÝ POHON FARBA ANTRACITOVÁ ŠEDA

PÓDORYS STRECHY

Hlavný projektant	BORIS BOHUNICKÝ	Obdobie spracovania techniky	VO VÝSTAVE, SKSI, TZ - 01/1/2002
ZoP: Projektant	BORIS BOHUNICKÝ	Projektová a inžinierska firma	PROJEKTOVÁ A INŽINIERSKA FIRMA
Vypracovali	BORIS BOHUNICKÝ	Adresa	010 01, ŠKOLNÁ ULICA 1
Investor	MESTO TRNÁVA, HLAVNÁ ULICA 1	IČO	33 165 864
Miesto stavby	HLAVNÁ ULICA	DIC	100 560/13
Názov stavby	EXTERIÉROVÉ SEDENIE - OBNOVA POVRCHOV NA HLAVNEJ ULICI V TRNÁVE	Formát	Z6/4
Ossah vyriesil	PÓDORYS STRECHY	Dátum	08/2013
		Stupeň PD	PROJEKT STAVEBNÉ POLOŽENIE
		Druh prcll	ARCHITEKTÚRA
		Mierka	1:50
		Vyries č.	6

JESTVUJÚCI OBJEKT

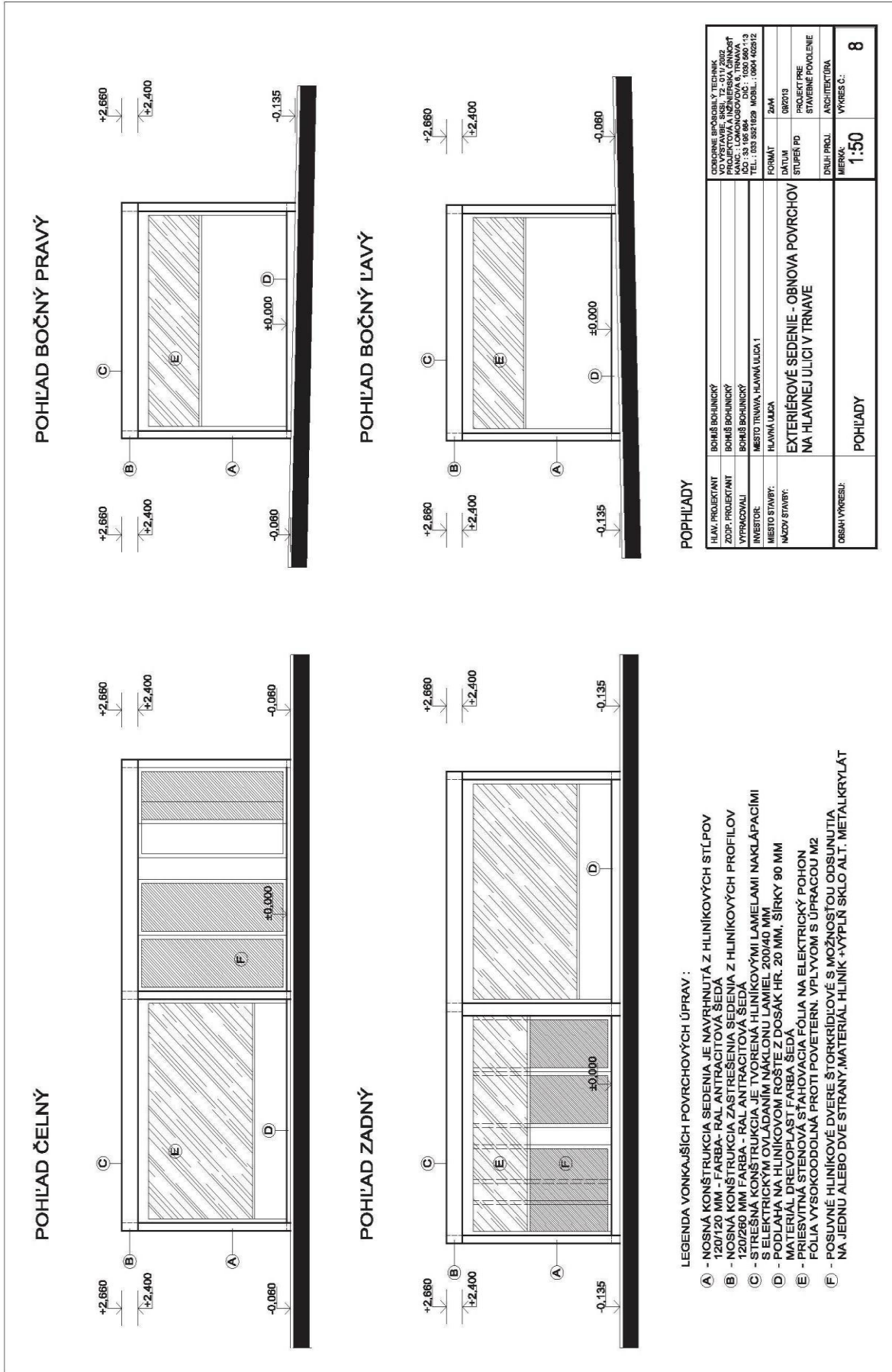


POZNÁMKA :

- NOSNÁ KONŠTRUKCIA SEDENIA JE NAVRHNUTÁ Z HLINÍKOVÝCH STĽPOV 120/120 MM - FARBA- RAL ANTRACITOVÁ ŠEDÁ
- NOSNÁ KONŠTRUKCIA ZASTREŠENIA SEDENIA JE Z HLINÍKOVÝCH PROFILOV 120/260 MM FARBA - RAL ANTRACITOVÁ ŠEDÁ
- STREŠNÁ KONŠTRUKCIA JE TVORENÁ HLINÍKOVÝMI LAMELAMI ODKLÁPAČIMI S ELEKTRICKÝM OVLÁDANÍM NÁKLONU LAMEL 200/40 MM FARBA - RAL ANTRACITOVÁ ŠEDÁ
- KOTVENIE HLINÍKOVÝCH STĽPOV DO ZÁKLADOVÝCH PÄTIEK POMOCOU ZÁVITOVÝCH TYČÍ Ø 10 MM DLŽKY 500 MM A CHEMICKÝCH KOTIEV
- ODVEDENIE DAŽDOVEJ VODY ZO STRECHY JE VEDENÉ V HLINÍKOVÝCH STĽPIKOVCH A CEZ KOTVIACU PÄTKU S OTVOROM V STĽPIKU NA TERÉN

REZ A - A'

HLAV. PROJEKTANT	BOHUŠ BOHUNICKÝ	ODBORNE SPÓSIBILÝ TECHNIK VO VÝSTAVBE, SKBI, T2 - 011/2002 PROJEKTOVÁ A INŽINIERSKÁ ČINNOSŤ KANC. : LOMONOSOVOVA 6, TRNAVA IČO : 33 195 884 DIČ : 1030 680 113 TEL. : 033 5521829 MOBIL. : 0904 402512	
ZODP. PROJEKTANT	BOHUŠ BOHUNICKÝ	FORMÁT	2xA4
VYPRACOVALI	BOHUŠ BOHUNICKÝ	DÁTUM	08/2013
INVEŠTOR:	MESTO TRNAVA, HLAVNÁ ULICA 1	STUPEŇ PD	PROJEKT PRE STAVEBNÉ POVOLENIE
MIESTO STAVBY:	HLAVNÁ ULICA	DRUH PROJ.	ARCHITEKTÚRA
NÁZOV STAVBY:	EXTERIÉROVÉ SEDENIE - OBNOVA POVRCHOV NA HLAVNEJ ULICI V TRNAVE	MIERKA:	VÝKRES Č.:
OBSAH VÝKRESU:	REZ A - A'	1:50	7

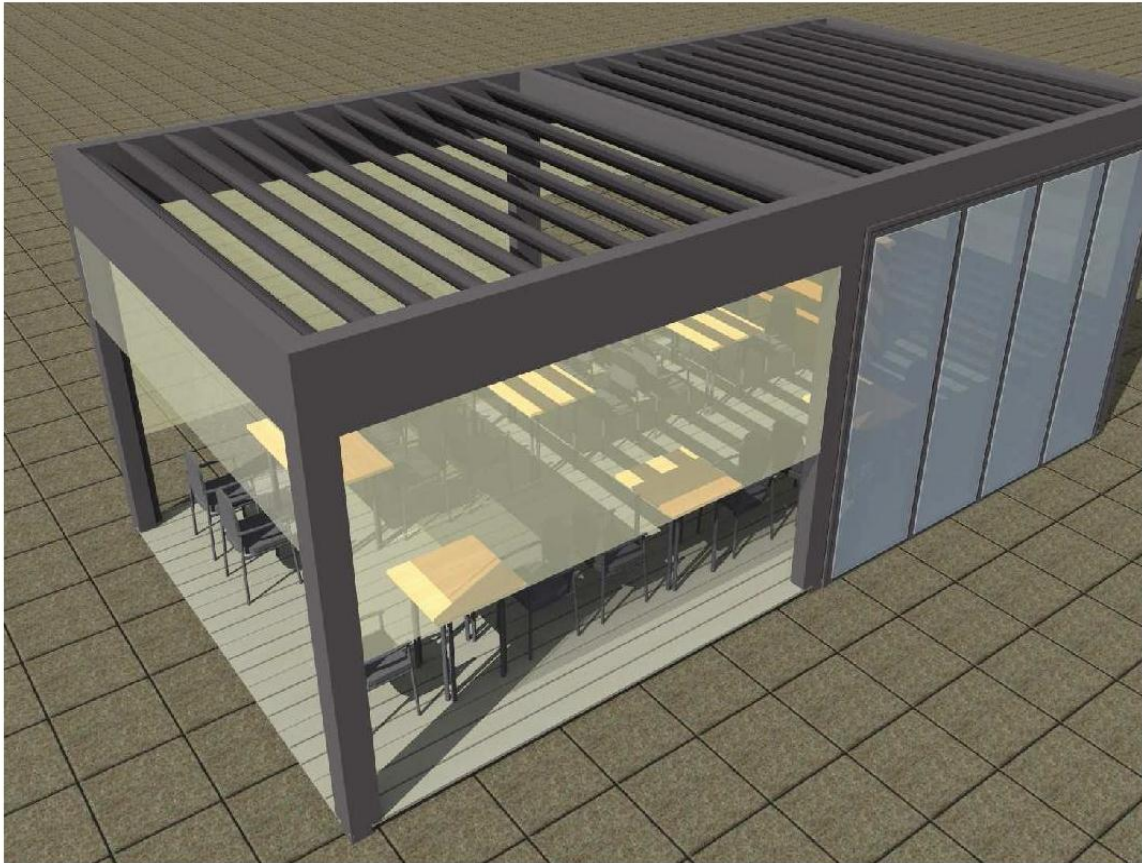
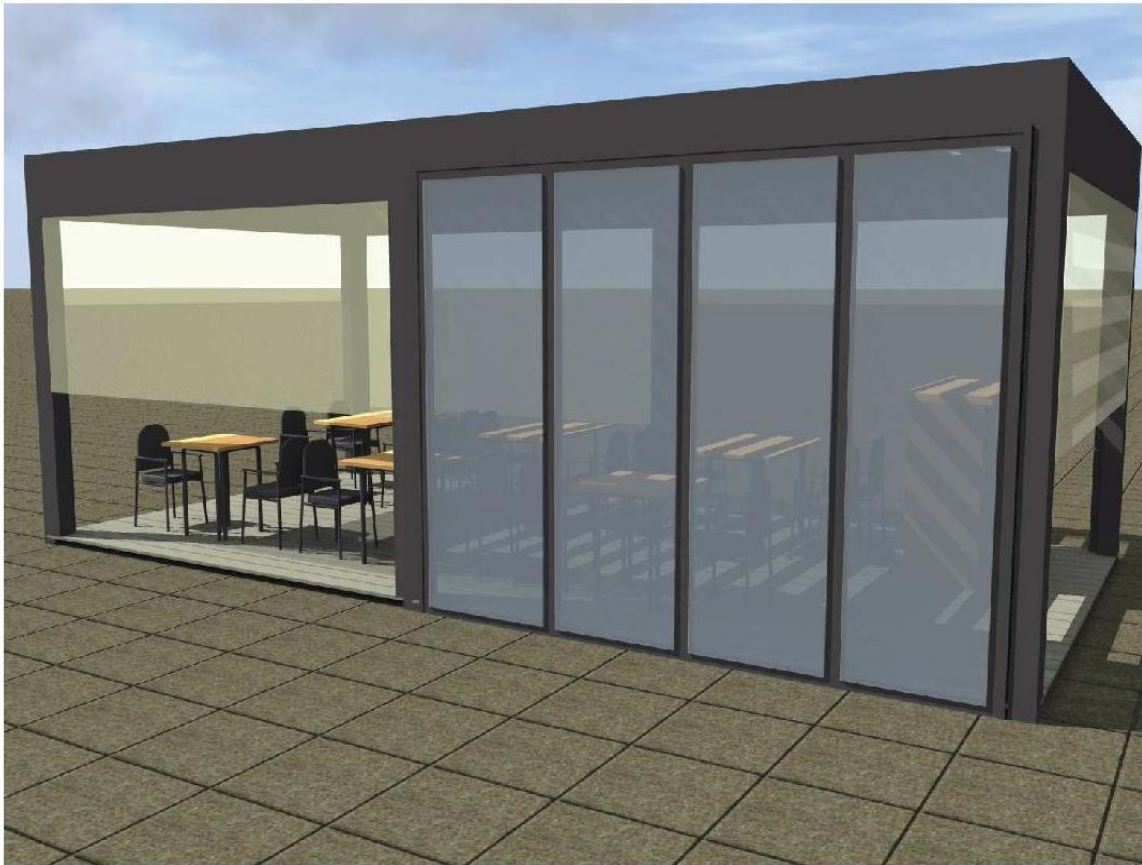


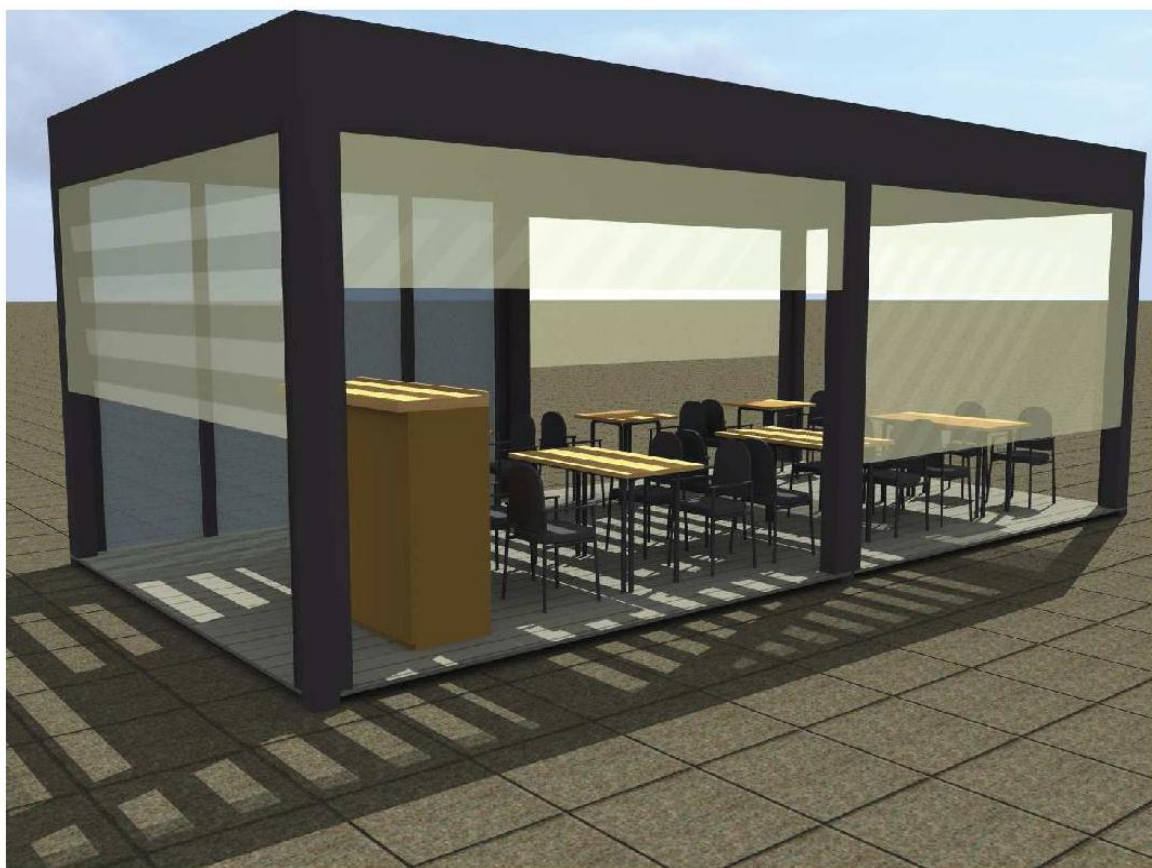
LEGENDA VONKAJŠÍCH PОВRCHOVÝCH ÚPRAV :

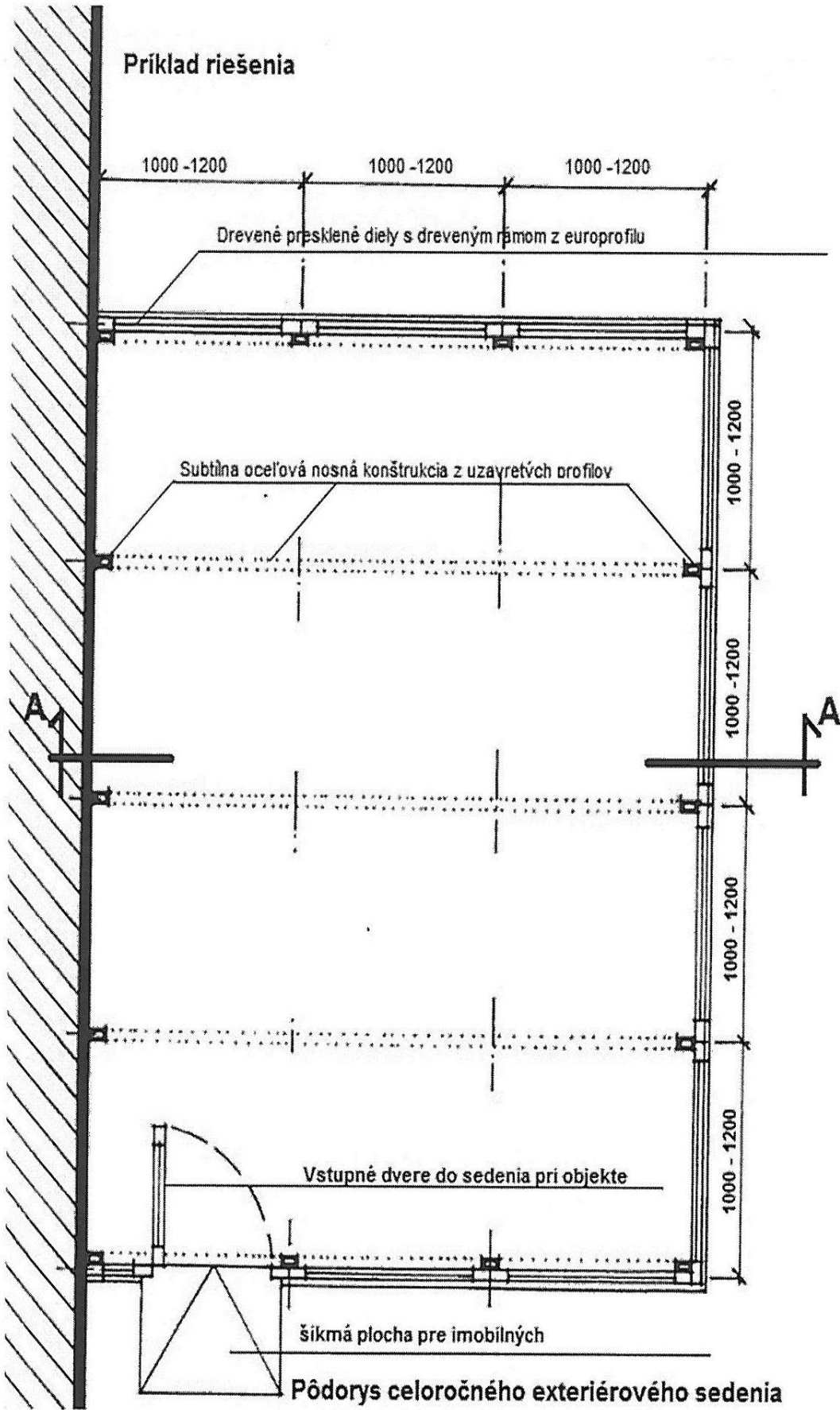
- A - NOSNÁ KONŠTRUKCIA SEDENIA JE NAVYBRHNUTÁ Z HLINÍKOVÝCH STĽPOV 120/120 MM FARBA RAL 4013 ČIAROVÁ ŠEDA
- B - NOSNÁ KONŠTRUKCIA ZASTREŠENIA SEDIA Z HLINÍKOVÝCH PROFÍLOV 120/260 MM FARBA RAL 4013 ČIAROVÁ ŠEDA
- C - STREŠNÁ KONŠTRUKCIA JE TVORENÁ HLINÍKOVÝMI LAMELAMI NAKLÁPACÍMI S ELEKTRICKÝM OVLÁDANÍM NÁKLONU LAMEL 200%/40 MM
- D - PODLAHA NA HLINÍKOVOM ROŠTE Z DOSÁK HR. 20 MM, ŠÍRKY 90 MM
- E - MATERIÁL DREVOPIASTI FARBA ŠEDA
- F - PRIESVITNÁ STENOVÁ STAHOVACIA FÓLIA NA ELEKTRICKÝ POHON FÓLIA VYSOKOODOLNÁ PROTI POUVETERN. VPLYVOM S ÚPRAVOU M2
- F - POSUVNÉ HLINÍKOVÉ DVERE ŠTORKRIDLOVÉ S MOŽNOSŤOU ODSUNUTIA NA JEDNÚ ALEBO DVE STRANY, MATERIÁL HLINÍK + VYPLN SKLO ALT. METALKRYLÁT

POPHĽADY

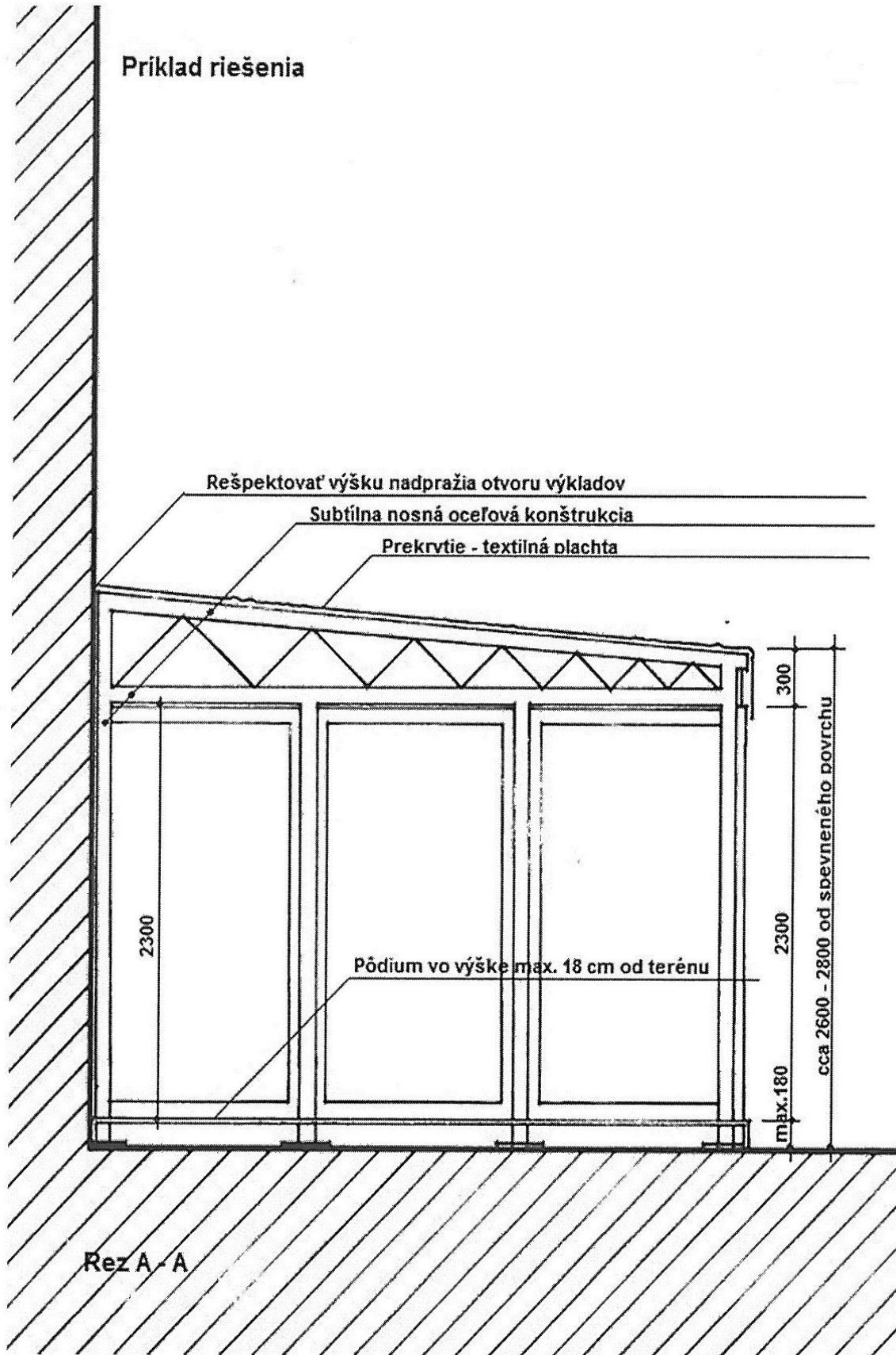
HLAV. PROJEKTANT	BOHUŠ BOHUNICKÝ	ODBORNE SPÔSOBILÝ TECHNIK
ZDOP. PROJEKTANT	BOHUŠ BOHUNICKÝ	VO VYŠTAVBE 8/91, 12. OTV. 2002
VYPRACOVÁVAL	BOHUŠ BOHUNICKÝ	PR. 100/100/100/100/100/100
INVESTOR	MESTO TRNAVA, HLAVNÁ ULICA 1	KANC.: LOMONOSOVČOVA 8, TRNAVA ICO: 33 195 894 TEL.: 326 585 128 MOBIL: 094 1652 75
Miesto stavby:	HLAVNÁ ULICA	FORMÁT
Názov stavby:	EXTERIÉROVÉ SEDENIE - OBNOVA PОВRCHOV NA HLAVNEJ ULICI V TRNAVE	STUPEŇ PD
OBŠAŤ VYKRESL:	POPHĽADY	MIERKA
		VYKRES Č.: 8



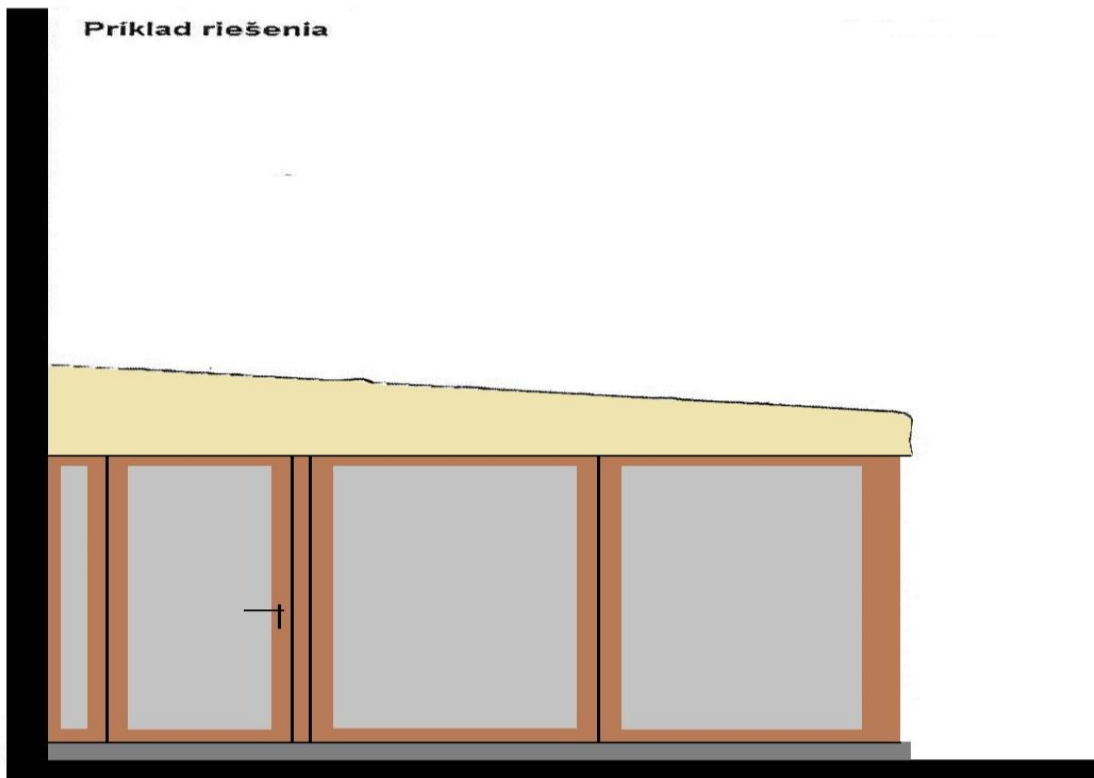




Príklad riešenia

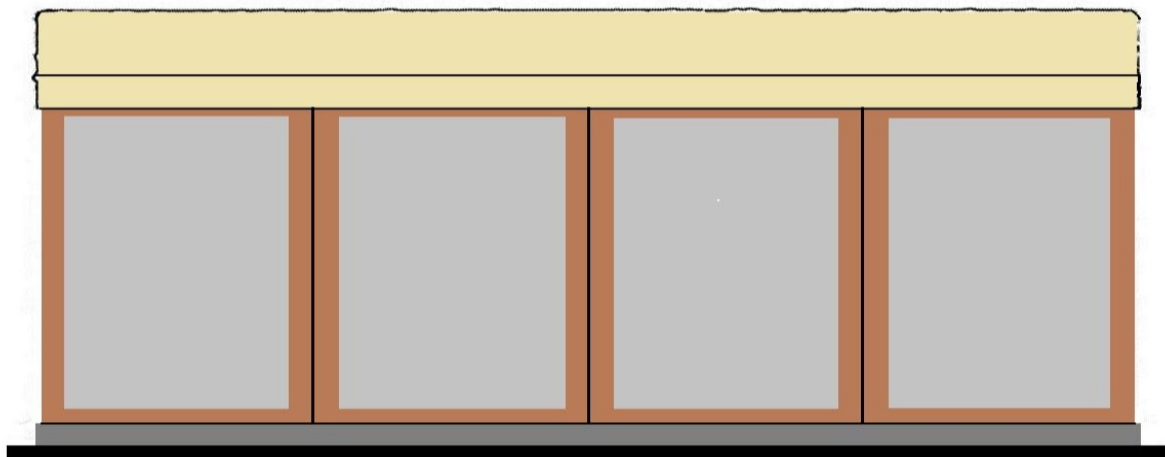


Príklad riešenia



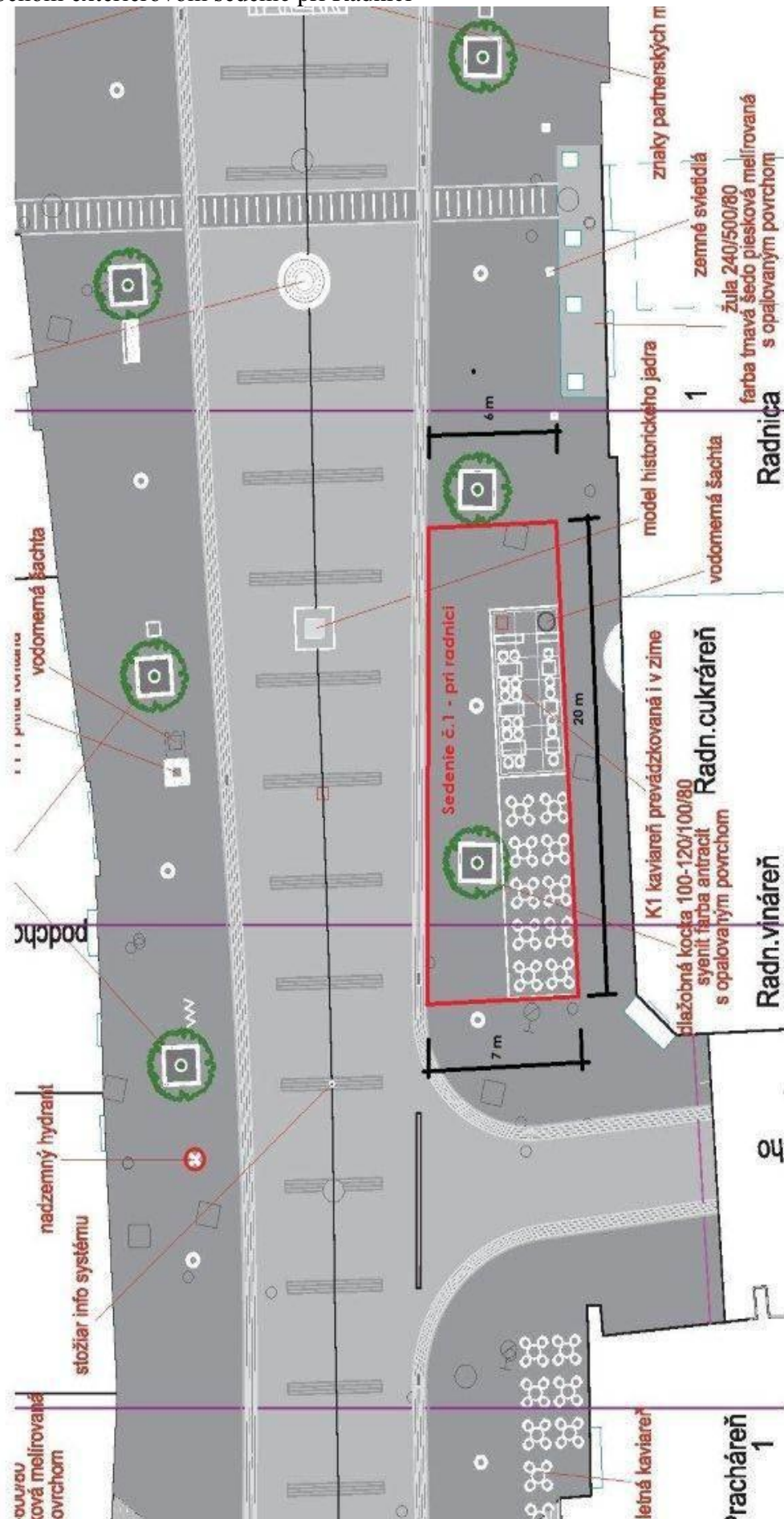
Pohľad bočný

Príklad riešenia

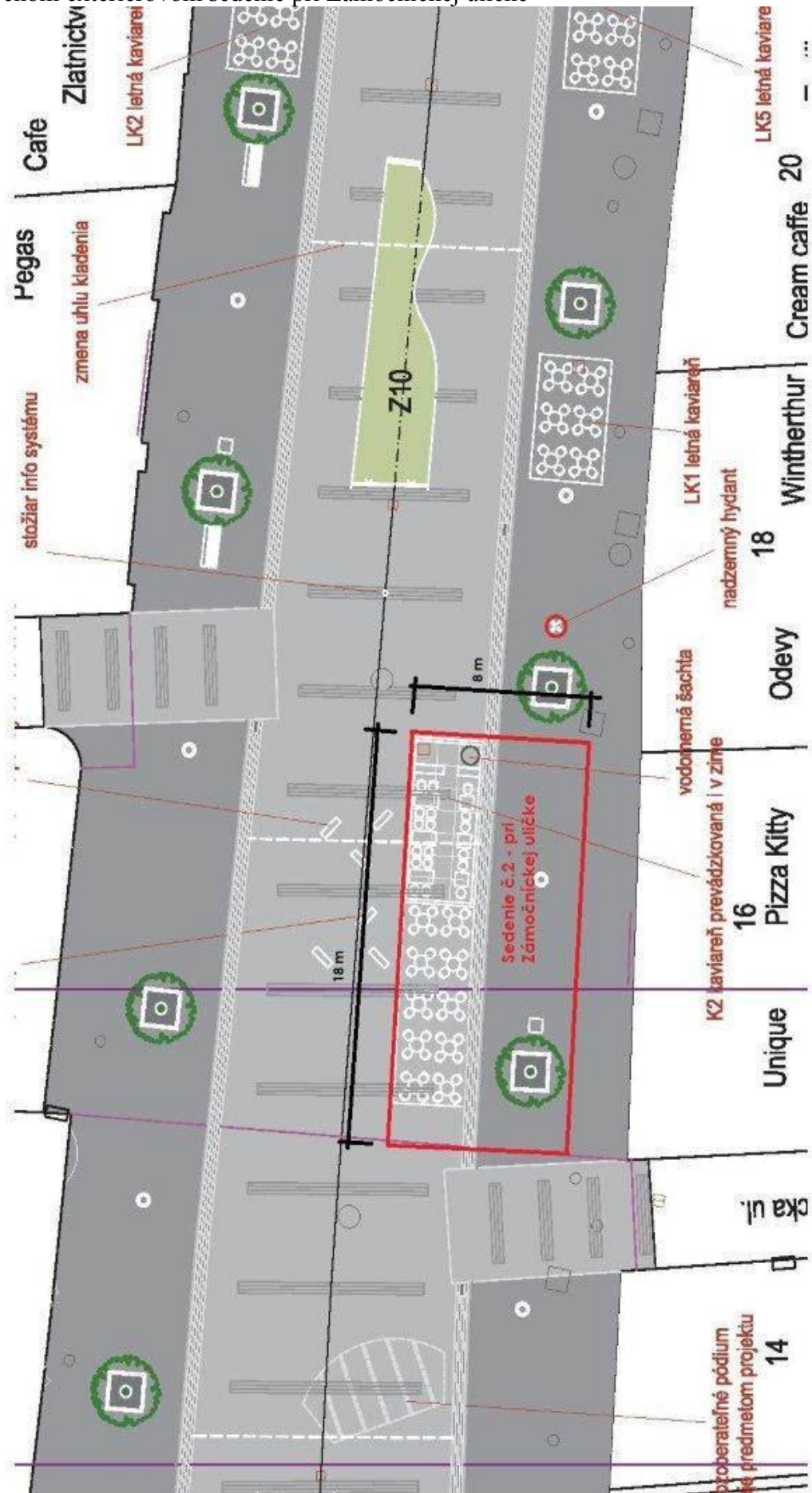


Pohľad čelný

Vymedzenie plochy letného exteriérového sedenia pri celoročnom exteriérovom sedenie pri Radnici



Vymedzenie plochy letného exteriérového sedenia pri celoročnom exteriérovom sedenie pri Zámočnickej uličke



Vymedzenie plochy letného exteriérového sedenia pri celoročnom exteriérovom sedenie pri Špitálíku

