

V prílohe č. 2 sú podrobne analyzované vybrané križovatky a úseky riešenej cestnej a komunikačnej siete, kde sa vyskytuje stav, ktorý možno označiť ako bodovú závalu alebo úsek rizikový z dopravného hľadiska.

Opis lokality sa skladá z fotodokumentácie, popisu existujúceho stavu a návrhu riešenia zisteného problému.

Pozornosť bola venovaná komunikačnej sieti, ktorou budú v prípade potreby vedené odklonové trasy.

Príloha je doplnkom tabuliek 3/1a – 3/1e uvedených v kap. 3 a tabuliek 4/3 a – 4/3 e uvedených v kap. 4.

Obsahom prílohy je popis lokalít:

- Tamaškovičova ul. (úsek 503-109)
- Dohnányho - Stromová, neriadená styková križovatka (uzol 110)
- Dohnányho ul. podjazd pod železnicou (úsek 110 - 111)
- Rybníková, Zelený kriček (úsek 114 -123 - 124)
- Rybníková ul. (za uzlom 124)
- Trstínska cesta (úsek 116 – 117- 135)
- Cukrová ul. (úsek 116 -514)
- Cukrová - Hajdócyzho, neriadená križovatka (uzol 514)
- Ružindolská - Moyzesova (uzol 513)
- Bratislavská ul. (úsek 131 – 132 - 133)
- Zavorská – obchvat , neriadená priesečná križovatka (uzol 119)
- Špačinská ul. (úsek 209 – 208 - 207)

Opakujúce KNL eviduje SSC a na základe zhodnotenia stavu navrhuje riešenie odstránenia príčin DN. Popisy jednotlivých lokalít sú prevzaté z www.ssc.sk, tak ako boli evidované v roku 2008

- Opakujúca sa KNL č. 7
- Opakujúca sa KNL č. 8
- Opakujúca sa KNL č. 9
- Opakujúca sa KNL č. 10
- Opakujúca sa KNL č. 11

Fotodokumentácia bola získavaná počas spracovávania TŠ, počas mesiacov apríl – október 2010.

TAMAŠKOVIČOVA UL. (úsek 503-109)**Identifikovaná závada**

Úsek tvorí pomerne široká a frekventovaná komunikácia. V celej dĺžke je vedený núdzový pruh šírky menej ako 1.5m. Po stranách komunikácie sú chodníky. Na úseku sa nachádzajú:

- odbočenia do vedľajších komunikácií
- priechody pre chodcov
- dočasné zastávky HD v jazdnom

Autá odbočujúce vľavo znižujú kapacitu komunikácie a sú potenciálnym zdrojom DN.

Navrhované riešenie

Dočasná zastávka HD v jazdnom pruhu

- V prípade trvalého riešenia umiestniť zastávku HD do niky



Nevhodná kombinácia priechodu pre chodcov a ľavého odbočenia do Vajslovej ul.

- vyznačiť pruh pre odbočenie vľavo,
- priechod umiestniť za križovatku a zriadiť ostrovček a tým aj delený priechod pre chodcov (vzor Kollárova ul.),



*Príklad obchádzania vozidla odbočujúceho vľavo (do Kozáckej ul.)
Zvyšky priechodu pre chodcov zneisťujú vodičov*

- vyznačiť pruh pre odbočenie vľavo

DOHNÁNYHO - STROMOVÁ, neriadená styková križovatka (uzol 110)**Identifikovaná závada**

Slabo viditeľné až absentujúce vodorovné dopravné značenie.

Nevhodné umiestnenie zastávky MAD priamo v križovatke sťažuje rozhľad pri výjazde zo Stromovej ul. Pri odbočovaní zo Stromovej ul vľavo, ak je v zastávke autobus, tak je celkom zakrytý výhľad na vozidlo prichádzajúce po hlavnej komunikácii.

Môže nastať aj kolízia vpravo odbočujúceho vozidla z Dohnányho s autobusom vychádzajúcim zo zastávky

**Navrhované riešenie**

Obnoviť vodorovné dopravné značenie.

Riešením by bolo zriadenie CSS na križovatke, Iným riešením je zákaz odbočenia vľavo zo Stromovej ul. Takéto riešenie poskytuje aj zmena organizácie dopravy v lokalite Tulipán, v rámci ktorej sa uvažuje s opačným smerovaním dopravy na ul. 9. mája (smerom do OK) a posilnením smeru centrum – Bratislavská ul. cez Stromovú ul.

alternatíva: okružná križovatka.

DOHNÁNYHO UL. - podjazd pod železnicou (úsek 110 - 111)**Identifikovaná závada**

Zúženie komunikácie v priestore podjazdu výrazne znižuje jej kapacitu. V smere od centra je táto závada často zdrojom zdržaní pri výjazde z križovatky s Kollárovou ul. (viď spodný obrázok).

Vjazd do podjazdu je aj z hľadiska dopravnej bezpečnosti nevyhovujúci, podpory sú nedostatočne zabezpečené voči čelnému nárazu. .

V podjazde bývajú vodné kaluže, v zime s nebezpečenstvom tvorby námrazy,



Križovatka Dohnányho – Kollárova – Hospodárska, ktorá sa nachádza za podjazdom

Navrhované riešenie

Riešením je náročná stavebná úprava, ktorá by umožnila zradiť 4 jazdné pruhy.

V blízkej budúcnosti je potrebné zabezpečiť aspoň nutné opatrenia na zvýšenie bezpečnosti.

- Ochrana vozidla pri náraze do podpier vhodnými záchytnými prvkami.
- Zabezpečenie osvetlenia podjazdu, aby sa eliminoval pocit vjazdu do "tmy". Zvýšila by sa aj bezpečnosť v prípade neočakávanej prekážky na vozovke.

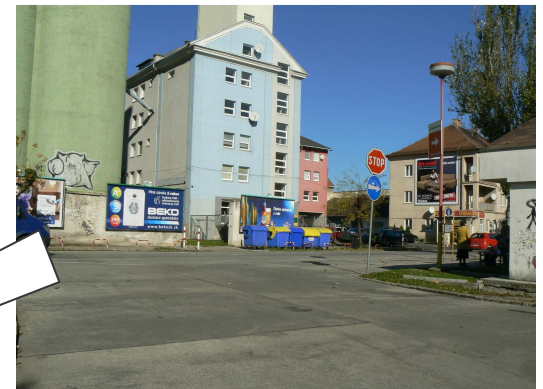
RYBNÍKOVA, ZELENÝ KRÍČEK (úsek 114 -123)

Identifikovaná závada

Vjazd na Rybníkovu ul. tvoria 2 jazdné pruhy smerujúce zo svetelne riadenej križovatky. Tesne za križovatkou vzniká pruh pre BUS a následne sú umiestnené nástupištia HD. Vpravo vidieť prístup do ČSPH. Okrem toho je oproti ČSPH situovaný výjazd z ulice Zelený krížek (viď menší obrázok) . Na úseku vzniká kumulácia automobilovej dopravy, BUS a zvýšeného pohybu chodcov. Priestor autobusových nástupíšť je v zlom technickom stave. Celý úsek ako aj priechod pre chodcov na konci ulice je zdrojom DN a je hodnotený ako opakujúca sa KNL (viď popis OKNL č.7).



Výjazd z križovatky a vjazd/výjazd do/z ČSPH



Jedno z nástupíšť AS Zelený krížek



Komunikácia pokračuje do neriadenej križovatky so Šrobárovou a Štefánikovou ul. (uzol 123,124). Križovatku tvorí veľká neorganizovaná plocha, vodorovné dopravné značenie je slabo viditeľné, križovatka je neprehľadná, dochádza tam často ku kolíznym situáciám aj s chodcami, ktorí prechádzajú cez križovatku mimo vyznačený priechod. Z hľadiska bezpečnosti je nedostatočne zabezpečený stĺp verejného osvetlenia.



Križovatka Rybníková - Štefánikova - Šrobárova



Navrhované riešenie

Celá lokalita bude v budúcnosti preriešená v súvislosti s plánovanou zónou Cukrovar. V rámci návrhu IDS je na úseku navrhnuté variantné riešenie lokality. V každom z variantov je nutné obnovenie vodorovného dopravného značenia, ktorým sa prehľadne vyznačí aj smerovanie v križovatke v závislosti od riešeného variantu smerovania dopravy, ktorý TŠ navrhuje.

V prípade variantu s ponechaním AS Zelený krížek vybaviť priechod pre chodcov CSS .

RYBNÍKOVA ul. (za uzolom 124)

Identifikovaná závada

Priechod pre chodcov umiestnený vo výjazde z parkoviska. Auto idúce po Rybníkovej ul. (na obrázku kamión) zastane, aby dal prednosť chodcovi, čo často využije aj vodič vychádzajúci z parkoviska, predovšetkým odbočujúci vľavo. Vysoké riziko pre chodcov.



Navrhované riešenie

Posunúť priechod mimo výjazd z parkoviska. V strede vozovky (v mieste dopravného tieňa) zriadiť ostrovček a tým aj delený priechod pre chodcov.

TRSTÍNSKA CESTA (úsek 116 – 117- 135)**Identifikovaná závada**

V súčasnosti cesta I. triedy I/51, ale svojim terajším charakterom skôr obslužná komunikácia v zlom technickom stave. Chýbajúce krajnice, obrubníky, slabo viditeľné až žiadne vodorovné značenie, množstvo neusporiadane parkujúcich vozidiel na „divokých“ parkoviskách pri okraji, časté vjazdy do príľahlých prevádzok bez samostatných odbočujúcich pruhov, priechody pre chodcov....

Úsek končí úrovňovým železničným priecestím.



Križovatka so Skladovou ul. – v smere von z mesta



Križovatka s Chovateľskou ul. (117)– pohľad z centra

- parkovisko siaha až ku križovatke
- chýba samostatný pruh na odbočenie vľavo
- pozdĺž cesty chýba chodník



Príjazd na priecestie z mesta



Opačný smer - v smere do centra



Hneď za železničným priestavom je odbočenie vľavo do Chovateľskej ul. Čakajúce vozidlá často siahajú až na priestavie



Výjazd z Chovateľskej ul. (117) na Trstínsku





Navrhované riešenie

Aj napriek tomu, že tranzitná doprava nebude po sprevádzkovaní severného obchvatu zaťažovať tento úsek Trstínskej cesty, pre zabezpečenie plynulosti a bezpečnosti dopravy je potrebné:

- zlepšenie technického stavu komunikácie
- zriadenie samostatných ľavých odbočení do vedľajších komunikácií
- jednotlivé prevádzky by mali zabezpečiť parkovacie priestory na spevnených a riadne označených plochách
- komunikácia by mala mať riadne vyznačenú krajinu alebo obrubník

CUKROVÁ (úsek 116 -514)**Identifikovaná závada**

Využitie Cukrovej ul. vzrástlo po jej prepojení s Trstínskou ul. Komunikácia vychádza z novej okružnej križovatky ako jej štvrté rameno, ale za premostením Trnávky prechádza do pôvodného stavu – zle udržiavanej obslužnej komunikácie. Jej rekonštrukcia je plánovaná v blízkom období, ale v súčasnosti je na nej viacero nedostatkov:

- zlý technický stav a nevyhovujúce šírkové usporiadanie
- komunikácia má extravilánový charakter, bez vodorovného dopravného značenia a krajníc

Vážnym nedostatkom je zmätočné smerovanie nákladných vozidiel, ktoré majú prikázaný smer, ktorý nikam nevedie, resp. vedie do uzavretého areálu. Vodič sa ocitne na neprejazdnej trase a musí sa vrátiť.





Navrhované riešenie

Do obdobia rekonštrukcie komunikácie zlepšiť prehľadnosť zvislého dopravného značenia, doplniť vodorovné dopravné značenie.

CUKROVÁ - HAJDÓCYZHO, neriadená križovatka (uzol 514)**Identifikovaná závada**

Predtým málo frekventovaná neriadená križovatka, na ktorej sa po sprejazdnení Cukrovej ul. zvýšila intenzita dopravy a jej význam. Chýba vodorovné dopravné značenie, ktoré usmerní vodiča v priestore križovatky. Smerové tabuľky, ktoré v tomto prípade ako jediné informujú o cieľoch sú umiestnené vľavo a ďaleko pre orientáciu vodiča.

Priechod pre chodcov je zbytočne dlhý a vedie do stípa.

**Navrhované riešenie**

Obnoviť vodorovné a doplniť zvislé dopravné značenie. Zlepšiť technická stav povrchu vozovky. Priechod pre chodcov umiestniť 4-5m ďalej.

BRATISLAVSKÁ UL. (úsek 131 – 132 - 133)

Identifikovaná závada

Celá komunikácia je nedostatočne značená vodorovným dopravným značením, ktoré je viditeľné slabo alebo vôbec. Do komunikácie ústi viacero križovatiek, ktoré sú priestorovo rozsiahle a preto bez vodorovného dopravného značenia neprehľadné. Priechody pre chodcov sú nevýrazné a z tohto dôvodu málo bezpečné.

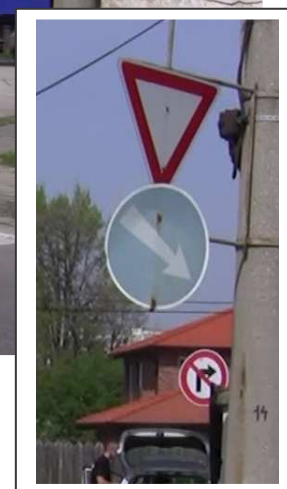
V niektorých prípadoch je chaotické aj zvislé dopravné značenie.



Križovatka Bratislavská - Nerudova, bez vodorovného DZ



Križovatka Bratislavská – Gorkého, rozpor vodorovného a zvislého DZ: kam vlastne ísť podľa prikázaného smeru?

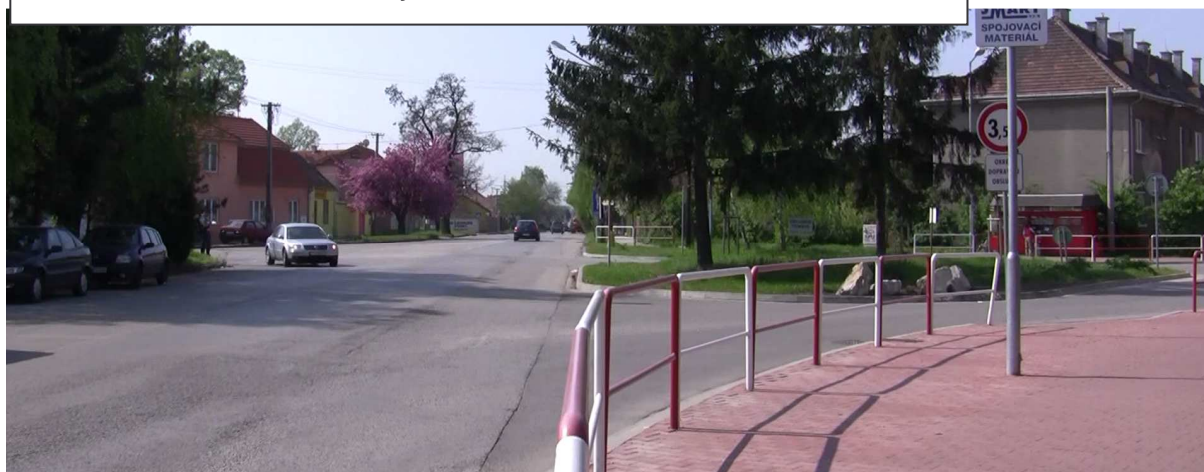




Križovatka Bratislavská – 9. mája:
Hlavná cesta – vedľajšia cesta?



Križovatka Bratislavská – 9. Mája - Coburkova, nedostatočné vodorovné DZ



Navrhované riešenie

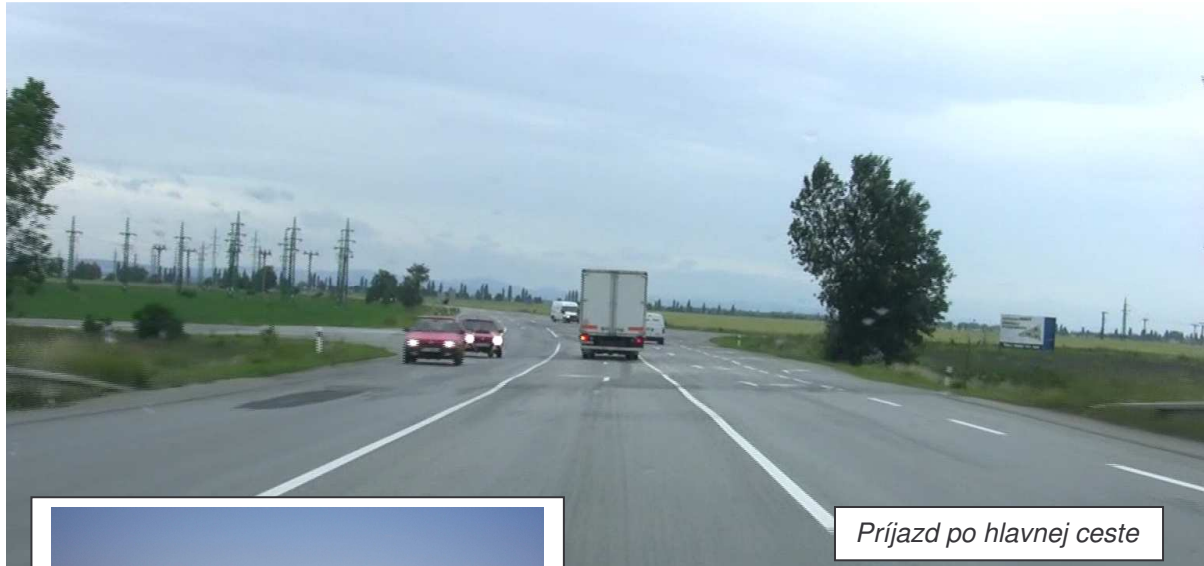
Obnoviť vodorovné a doplniť zvislé dopravné značenie. V rámci zmeny organizácie dopravy v lokalite Tulipán bude celá Bratislavská ul. zobojsmernená a nanovo vybavená zvislým aj vodorovným značením. V rámci týchto zmien zabezpečiť prehľadné značenie smerovania v križovatkách, parkovacie miesta a výrazne označiť priechody pre chodcov.

Alternatívne riešenie priesečných križovatiek: okružná križovatka

ZAVARSKÁ – OBCHVAT (uzol 119)**Identifikovaná závada**

Priestorovo rozľahlá, ale neprehľadná križovatka. Ďaleko umiestnené zvislé dopravné značenie na hlavnej ceste. Chýbajú smerové tabule.

Z vedľajšej komunikácie, zo smeru Zavar je sťažený rozhľad, pokračovanie cesty nevedie priamo, ale cesta je mierne odsadená (viď malý obrázok).

**Navrhované riešenie**

Križovatku čo najskôr vystavať ako mimoúrovňovú v zmysle ÚPN mesta Trnava.

ŠPAČINSKÁ (úsek 209 – 208 – 207)

Komunikácia je široká, s parkovacími pruhmi po oboch stranách. Široké jazdné pruhy zvädzajú k vyšším rýchlostiam a šírka komunikácie vytvára aj dlhšie priechody pre chodcov. Na úseku sa nachádza priestorovo veľká sústava dvoch križovatiek: Parašutistov, Saleziánska Hlúbika. V priestore medzi nimi sa nachádza riadený priechod pre chodcov, umiestnený za zastávkou HD.

Výjazdy z vedľajších komunikácií na Špačinskú majú zhoršené rozhľadové podmienky, predovšetkým zo Saleziánskej ul.

Priechody pre chodcov v križovatke sa nachádzajú na najširších miestach.





Križovatka Špačinská – Saleziánov - Hlúbika



Nevhodne umiestnený a tým zbytočne dlhý priechod pre chodcov za križovatkou

Navrhované riešenie

Celý úsek, ale predovšetkým popisovaný priestor križovatky sú vhodné na realizovanie úprav na ukludnenie dopravy. Deliace ostrovčeky na priechodoch pre chodcov a na zvýraznenie jazdných pruhov v križovatkách, zúženie jazdných pruhov, zlepšenie podmienok na parkovanie na okraji komunikácie a pod.

Alternatívne riešenie križovatky Špačinská – Saleziánov – Hlúbika: Okružná križovatka, kam by sa prenieslo ťažisko dopravy a v križovatkke s ul. Parašutistov umožniť iba pravé odbočenia.